



KABLOSUZ N YÖNLENDİRİCİ

N300

Kullanım Kılavuzu

F9K1002V5 8820nt01320tu Rev. A00

İÇİNDEKİLER

Başlarken	1
Kutuda Neler Var.....	1
İlk Kurulum.....	1
Nasıl Kurulur?	2
Kablosuz Cihazlarınızı Bağlayın.....	20
Diğer Olanaklar	22
Opsiyonel Yazılım	22
Yönlendiricinizi Tanıma	25
Ön Panel	25
Teknik Ayrıntılar	27
Teknik Özellikler	27
Sistem Gereksinimleri.....	28

YÖNLENDİRİCİNİZİ KULLANMA	29
Belkin Yönlendiricinizde Otomatik Güncellemeyi Etkinleştirme	29
Yönlendirici Aygıt Yazılımını Web Arayüzü Aracılığıyla Güncelleme	30
Yönlendiricinin Sıfırlanması	33
Yönlendiricinizin Fabrika Ayarlarının Geri Yüklenmesi	33
Web Arayüzü Kullanılarak Yönlendiricinin Varsayılan Ayarlarının Geri Yüklenmesi	34
Sorun Giderme	36
Teknik Destek	40
Belkin International, Inc., Sınırlı 2 Yıllık Ürün Garantisi.....	41
Düzenlemelere İlişkin Bilgiler	44
Düzenlemelere İlişkin Bilgiler	44
Elektromanyetik uyumluluk ve elektromanyetik girişime Uygunluk Beyanı	44
Avrupa - AB Uygunluk Beyanı	45
Genel Güvenlik Bilgileri:	45

BAŞLARKEN

Kutuda Neler Var

N300 Kablosuz N Yönlendirici

Ethernet kablosu (yönlendiriciye takılı)

Güç kaynağı (yönlendiriciye takılı)

Hızlı Kurulum Rehberi

İlk Kurulum

Yönlendiricinizi Nereye Yerleřtirmelisiniz?

En iyi sonuçları elde etmek için, Yönlendiriciyi modeminizin yanına, büyük metal nesnelere ve hoparlörlerde bulunan türden mıknatıslardan uzağı, açık bir alana yerleřtirin. Yönlendiriciyi zeminden yukarı yerleřtirmeniz, kablosuz sinyalinizin gücünü artırabilir.

Nasıl Kurulur?

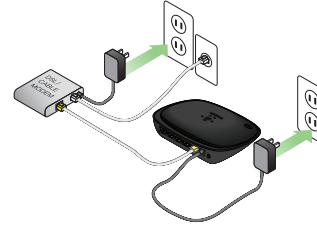
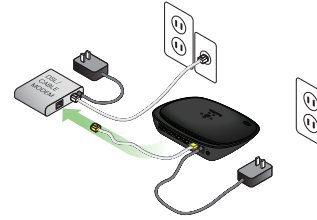
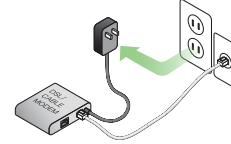
N300 Yönlendiricinizi Bağlayın

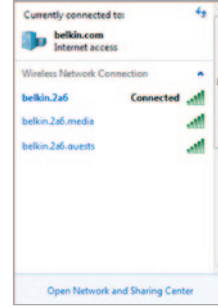
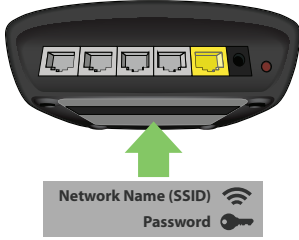
Güç kaynağıyla bağlantısını keserek modeminizi kapatın. Bazı modemlerde pil yedeği bulunur ve o anda bunun da bağlantısının kesilmesi gerekir.

Yönlendiricinizi kabloyu kullanarak modeminize bağlayın (zaten ekli).

Güç kaynağına takarak modeminize güç verin. Modeminizde pil yedeği varsa, o anda yeniden takılabilir; 10 saniye sıfırlama düğmesine basılı tutmanız gerekebilir.

Güç kaynağına bağlayarak yönlendiricinize güç verin.





Yönlendiricinize Bağlayın

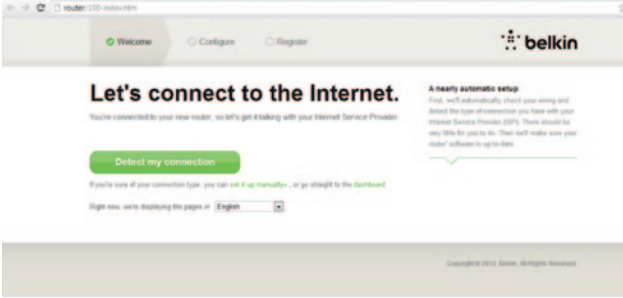
Yönlendiriciniz için varsayılan ağ kimliği ve şifre bilgileri Yönlendiricinizin altındaki ürün etiketinde bulunabilir.

Yönlendirici ürün etiketinde gösterilen kablosuz ağa bağlanmak için bilgisayarınızı, tabletinizi veya akıllı telefonunuzu kullanın.

Kablosuz aygıtlarınızın nasıl bağlanacağına dair bilgi edinmek için, lütfen sayfa 20'deki "Kablosuz Aygıtlarınızı Bağlayın" bölümüne bakın.

İstendiğinde, kartın üzerinde verilmiş olan şifreyi (güvenlik anahtarını) girin.

Yönlendirici aygıtınıza bağlandığında, bir tarayıcı kullanarak [http:// router/](http://router/) adresini ziyaret edin. Yönlendiricinin ana sayfası gözükcektir.

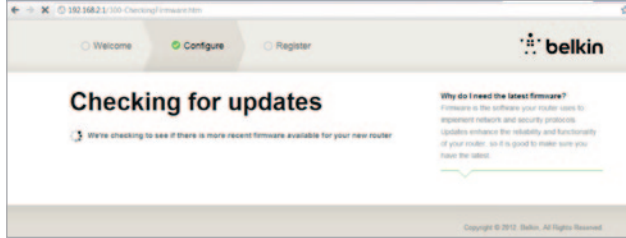


Sayfa yüklenmezse, yönlendirici ana sayfasını görmek için <http://192.168.2.1> adresini ziyaret etmeyi deneyin.

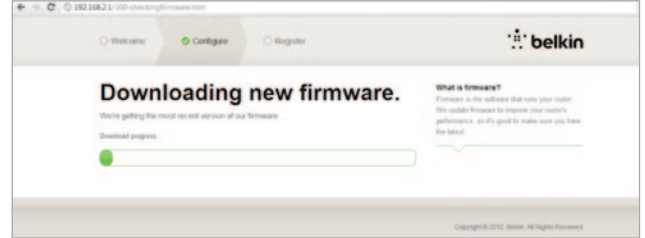
Yeşil "Detect my connection" (Bağlantımı algıla) düğmesine tıklayın. (Yönlendiriciyi manuel ayarlamak isterseniz, "set it up manually" (manuel ayarla) bağlantısına tıklayın ve sayfa 10'den devam edin.)

Birkaç dakika sonra, Yönlendiriciniz İnternet bağlantınızı otomatik olarak algılar ve yeniden başlatır. Bu işlem bağlantı türünüze bağlı olarak 30 saniye ile 3 dakika sürer.

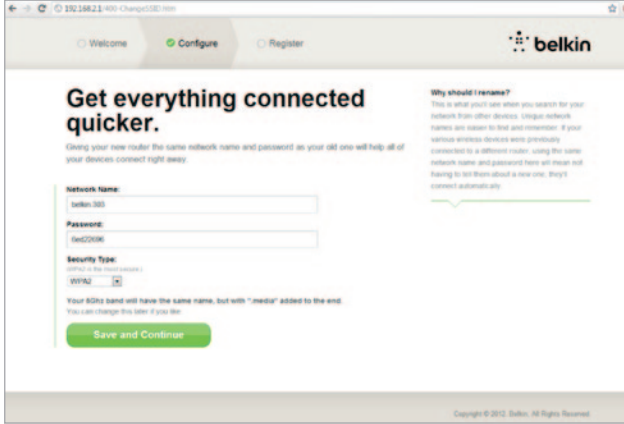
Yönlendiricinizin tek başına bir İnternet bağlantısı kuramazsa, modernizini yeniden başlatılmasını veya bağlantınız için gerekliyse bir kullanıcı adı ve parola sağlanmasını isteyebilirsiniz. Ekranda verilen talimatları takip edin.



Yönlendiricinin çevrimiçi olduğunda, donanım yazılımı güncellemesi mevcut ise yüklenmesini isteyip istemediğiniz sorulur. Lütfen donanım yazılımı güncellemesi için 5 dakika kadar bekleyin.



Güncelleme yoksa, kurulum işlemi devam eder.



The screenshot shows a web browser window with the URL "192.168.2.1:400 ChangeSSID.htm". The page has a navigation bar with "Welcome", "Configure", and "Register" tabs, and the Belkin logo. The main heading is "Get everything connected quicker." followed by a sub-heading: "Giving your new router the same network name and password as your old one will help all of your devices connect right away." Below this is a form with three input fields: "Network Name" (containing "belkin_303"), "Password" (containing "belkin303"), and "Security Type" (set to "WPA2"). A note below the form states: "Your SSID name will have the same name, but with 'meshid' added to the end. You can change this later if you like." A green "Save and Continue" button is at the bottom of the form. To the right of the form is a section titled "Why should I rename?" with explanatory text.

Network Name: belkin_303

Password: belkin303

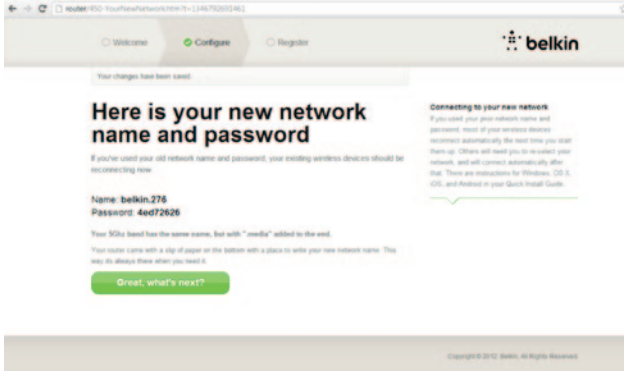
Security Type: WPA2

Save and Continue

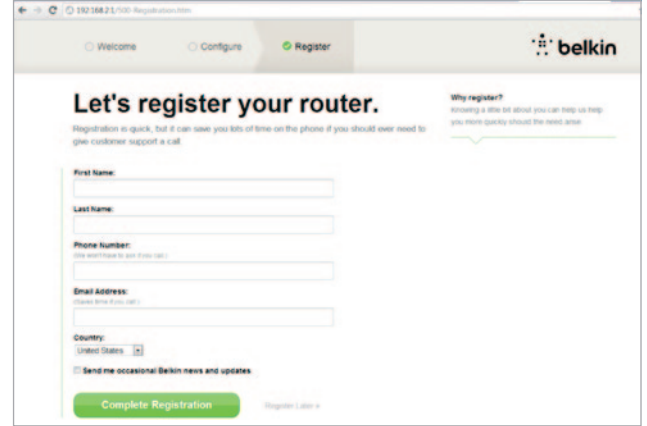
Sonraki ekranda, ağ adınızı ve parolanızı değiştirmeniz istenir. Önceki ağ adı (SSID) ve parolanızı kullanmak mevcut aygıtlarınızın yeni yönlendiriciye bağlanmasını daha kolay hale getirir.

Bu ayarları değiştirmeye karar vererseniz, yeni değerleri girin ve "Save and Continue" (Kaydet ve Devam Et) düğmesine tıklayın. (Not: Parola en az 8 karakter uzunluğunda olmalıdır.)

Ağ adınızı ve parolanızı değiştirdiyse, değişikliği Yönlendiricinizin ayağında bulunan servis kartına not edin. Daha sonra yeni ağa bağlanmanız gerekir.



Lütfen bu fırsatı Yönlendiricinizi kaydederek değerlendirin. Bu, Yönlendiricinizde bir sorun olduğunda teknik destek almanıza yardımcı eder.

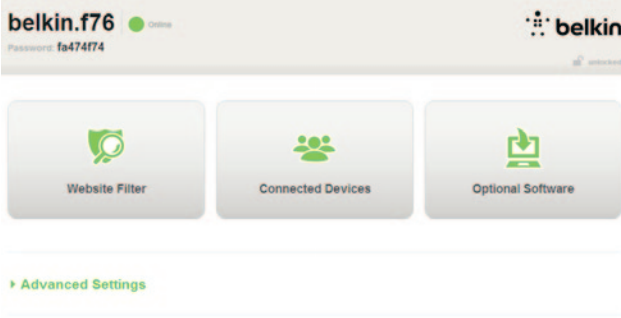


Sadece gerekli olan tüm alanları doldurun ve "Complete Registration" (Kaydı Tamamla) öğesine tıklayın. Hemen kaydetmek istemiyorsanız, devam etmek için "Register Later" (Daha Sonra Kaydet) öğesine tıklayın.



Sonraki ekranda, Yönlendiricinizle gelen opsiyonel yazılımı indirebilirsiniz.

Bu ekran, yönlendiricinizin giriş sayfasına hızlı bir şekilde erişmek için kullanılan Belkin Wi-Fi uygulaması gibi Yönlendiriciniz için mevcut olan isteğe bağlı yazılımı göstermektedir. Bu yazılım programını indirip yüklemek isterseniz, cihazınız için uygun düğmeye tıklamanız yeterlidir.



Opsiyonel yazılımı yükleme işlemi bittiğinde, "Thanks, take me to the dashboard" (Teşekkürler, beni panoya götür)

Tebrikler! Şu an Yönlendiricinizin panosundasınız. Yönlendiriciniz kuruldu ve kullanıma hazır.

WPS Düğmesinin Kullanılması

1. Yönlendiricinize kablosuz olarak bağlanmasını istediğiniz bilgisayardaki veya diğer Wi-Fi cihazdaki WPS Basma Düğmesi Bağlantısını (WPS PBC) başlatın. Çoğu zaman cihazla birlikte gelen yazılımda bu amaca yönelik bir düğme bulunur veya cihazın üzerinde fiziksel bir "WPS," "PBC" veya "Security" (Güvenlik) düğmesi yer alır.
2. İki dakika içinde, Yönlendiricinizdeki WPS düğmesine basın ve iki saniye süreyle basılı tutun.

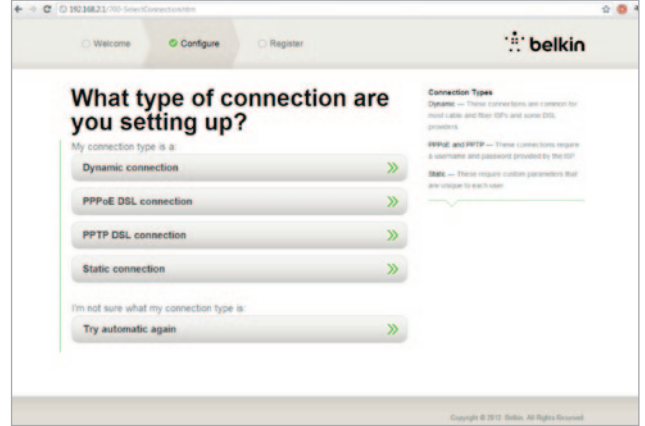
WPS ışığı (WPS düğmesinin üstündeki küçük ışık) Wi-Fi cihazınızı dinlerken mavi renkte yanıp söner. Bağlantı kurulduğunda ışık sabit maviye döner ve sonra söner. Bağlantı kurulamazsa, sarı ışık yanıp söner. Tekrar denemek için işlemi yineleyebilirsiniz.

Ağınıza eklemek istediğiniz WPS etkinleştirilmiş her cihaz için bu işlemi tekrarlayabilirsiniz.

İnternet Bağlantısının Manüel Olarak Ayarlanması

http://router/ adresini ziyaret etmek için bir tarayıcı kullanın. Ayrıca http://192.168.2.1/ adresini ziyaret etmeyi de deneyebilirsiniz. Yönlendiricinizin Hoş Geldiniz sayfası belirir.

“Set it up manually” (Manuel ayarla) bağlantısına tıklayın. Lütfen ISP'nizin sağladığı bağlantı türünü seçin. Bağlantı türlerinin açıklaması için sayfa 16'ya bakın.



Seçilen bağlantı türü için ek bilgiler (ISP kullanıcı adı ve parola gibi) gerekiyorsa, sistem isteyecektir.

Sonraki ekranda, ağ adınızı ve parolanızı değiştirmeniz istenir. Önceki ağ adı (SSID) ve parolanızı yeniden kullanmak mevcut aygıtlarınızın yeni yönlendiriciye bağlanmasını daha kolay hale getirir.

192.168.2.1:400 - Config@192.168.2.1

Welcome **Configure** Register

belkin

Get everything connected quicker.

Giving your new router the same network name and password as your old one will help all of your devices connect right away.

Network Name:
belkin.276

Password:
4ed72626

Security Type:
WPA2

Your SSID name will have the same name, but with ".ssid" added to the end.
You can change this later. Click here.

Save and Continue

Copyright © 2012, Belkin. All Rights Reserved.

192.168.2.1:400 - Config@192.168.2.1

Welcome **Configure** Register

belkin

Your changes have been saved.

Here is your new network name and password

If you've used your old network name and password, your existing wireless devices should be reconnecting now.

Name: belkin.276
Password: 4ed72626

Your SSID name has the same name, but with ".ssid" added to the end.
Your router came with a slip of paper on the bottom with a place to write your new network name. This may be always there when you need it.

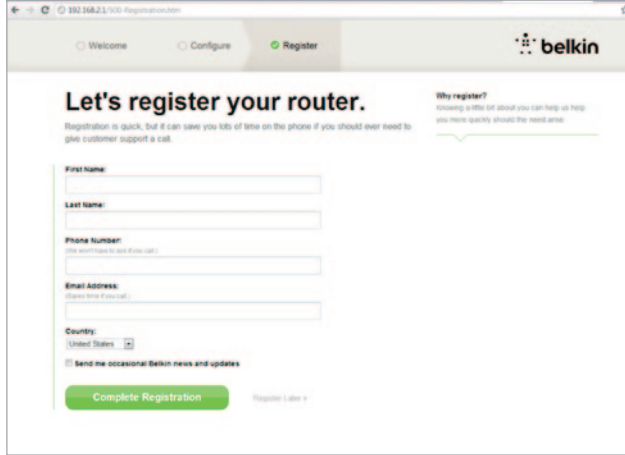
Great, what's next?

Copyright © 2012, Belkin. All Rights Reserved.

Bu ayarları değiştirmeye karar verirsiniz, yeni değerleri girin ve "Save and Continue" (Kaydet ve Devam Et) düğmesine tıklayın. (Not: Parola en az 8 karakter uzunluğunda olmalıdır.)

Ağ adınızı ve parolanızı değiştirdiyse, değişikliği Yönlendiricinizin ayağında bulunan servis kartına not edin. Daha sonra yeni ağa bağlanmanız gerekir. Bunu yapmak için lütfen sayfa 20'ye bakın.

"Great, what's next?" (Harika, Sırada ne var?) ögesine tıklayın.



192.168.2.1/00 Registration

Welcome Configure Register

belkin

Let's register your router.

Registration is quick, but it can save you lots of time on the phone if you should ever need to get customer support or call.

Why register?
Providing a little bit about you can help us help you more quickly should the need arise.

First Name:

Last Name:

Phone Number:
We won't share it with third parties.

Email Address:
We won't share it with third parties.

Country:
United States

Send me occasional Belkin news and updates

Complete Registration Register Later

Lütfen bu fırsatı Yönlendiricinizi kaydederek değerlendirin. Bu, Yönlendiricinizde bir sorun olduğunda teknik destek almanıza yardımcı eder.

Sadece gerekli olan tüm alanları doldurun ve "Complete Registration" (Kaydı Tamamla) ögesine tıklayın. Hemen kaydetmek istemiyorsanız, devam etmek için "Register Later" (Daha Sonra Kaydet) ögesine tıklayın.

Sonraki ekranda, Yönlendiricinizle gelen opsiyonel yazılımı indirebilirsiniz.



Bu ekran, yönlendiricinizin giriş sayfasına kolayca erişmek için kullanılan Belkin Wi-Fi uygulaması gibi Yönlendiriciniz için mevcut olan isteğe bağlı yazılımı göstermektedir. Bu programlardan herhangi birini indirip yüklemek isterseniz, aygıtınız için uygun düğmeye tıklamanız yeterlidir.

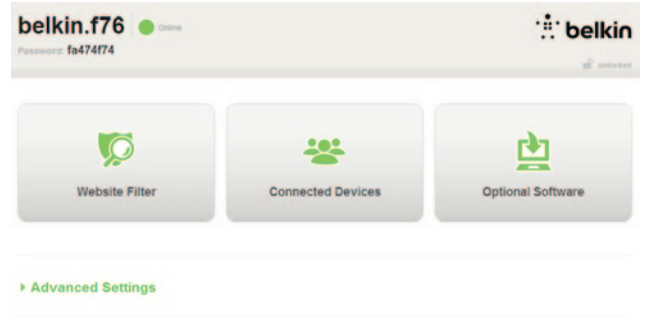
Opsiyonel yazılımı yükleme işlemi bittiğinde, "Thanks, take me to the dashboard" (Teşekkürler, beni panoya götür)

BAŞLARKEN

Tebrikler! Şu an Yönlendiricinizin panosundasınız. Artık Yönlendiriciniz kuruldu ve kullanıma hazır.

İnternet Bağlantınızın durumu, Yönlendiricinin ana sayfasının sol üst köşesinde gösterilmektedir.

“Online” (Çevrimiçi) olduğu belirtilmiyorsa, sorun giderme bilgisi görüntülenir.



Advanced Settings

LAN Settings

Local Network Settings
Connected Devices
Static Routing

Firewall

Firewall
Port Forwarding
DMZ
DDNS
WAN Ping Blocking
Security Log

WAN Settings

ISP Connection Type
DNS
MAC Address

Utilities

Restart Router
Restore Factory Defaults
Save/Backup Settings
Restore Settings
Firmware Update
System Settings
Self-Healing
Optional Software

WiFi

Network Name
Security
Wi-Fi Protected Setup

Parental Controls

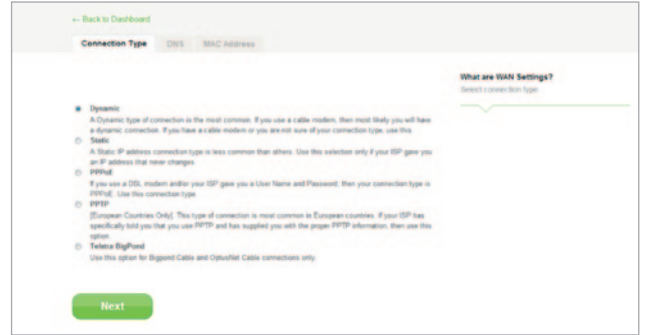
Website Filter

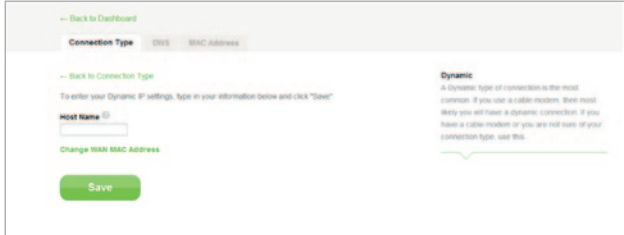
Yönlendiricinizin İnternetini Panodan Manuel Olarak Yapılandırma

ISP bağlantınızı manuel ayarlamak için, “WAN Settings” (WAN Ayarları) başlığı altında bulunan listeden “ISP Connection Type” (ISP Bağlantı Türü) öğesini seçin.

Dinamik Bağlantı

Kablo ve fiber müşterileri genellikle dinamik bağlantı talep eder. Bazı DSL müşterileri PPPoE bağlantı talep eder. Öncelikle dinamik olanı deneyelim. Beliren menüden "Dinamik" ögesini seçin ve "Sonraki"ne basın.





← Back to Dashboard

Connection Type DNS MAC Address

← Back to Connection Type

To enter your Dynamic IP settings, type in your information below and click "Save".

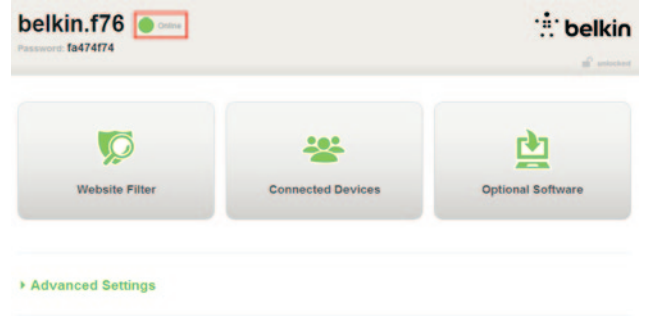
Host Name

Change WAN MAC Address

Save

Dynamic
A Dynamic type of connection is the most common. If you use a cable modem, this most likely you will have a Dynamic connection. If you have a cable modem, or you are not sure of your connection type, use this.

Genellikle ana makine adı gerekmez. "Save" (Kaydet) ögesini tıklayın. Yönlendirici yeniden başlatılacak.



belkin.f76 Online

Password: ta474f74

belkin

Website Filter

Connected Devices

Optional Software

Advanced Settings

Birkaç dakika sonra İnternet Durumunuzda "Online" (Çevrimiçi) yazarsa, başardınız demektir! İnternette sörf yapabilirsiniz.

Bu adımlar işe yaramazsa, modeminizi yeniden başlatmayı ve süreci tekrar etmeyi deneyin.

Olmazsa, şimdi PPPoE bağlantısını deneyeceğiz.

[← Back to Dashboard](#)

Connection Type [DNS](#) [MAC Address](#)

What are DSL Settings?
DSL Connection Type

- Dynamic
A Dynamic type of connection is the most common. If you use a cable modem, then most likely you will have a dynamic connection. If you have a cable modem or you are not sure of your connection type, use this.
- Static
A Static IP address connection type is less common than others. Use this selection only if your ISP gave you an IP address that never changes.
- PPPoE
If you use DSL, modem and/or your ISP gave you a User Name and Password, then your connection type is PPPoE. Use this connection type.
- PPP
(European Countries Only) This type of connection is most common in European countries. If your ISP has specifically told you that you use PPP and has supplied you with the proper PPP information, then use this option.
- Telnet HighSpeed
Use this option for Gigaset Cable and Optoset Cable connections only.

[Next](#)

PPPoE Baęlantı

Bazı DSL müşterileri PPPoE baęlantı talep eder. Bu sefer PPPoE'yi seçin ve "Sonraki"ne basın.

İnternet sağlayıcınız tarafından verilen kullanıcı adını ve parolayı girin ve "Save" (Kaydet) ögesine tıklayın. ISP'niz tarafından istenmediğçe diğer alanları gözardı edin. Yönlendirici yeniden başlatılacak.



Birkaç dakika sonra İnternet Durumunuz "Bağlandı" derse, başardınız! İnternette sörf yapabilirsiniz.

Bu adımlar işe yaramazsa, modeminizi yeniden başlatmayı ve süreci tekrar etmeyi deneyin.

Kablosuz Cihazlarınızı Bağlayın

iOS

(iPhone, iPad ve iPod touch)

1. Ayarlar uygulamasını açın ve **Wi-Fi** menüsü öğesini seçin.
2. Burada beliren listeden kablosuz ađınızı seçin. İstenmesi halinde, ađ şifrenizi girin.

Mac OS® X

Mac®, menü çubuđunun sađ ucunda kullanılabilir kablosuz ađ menüsü sunar.

1. Kablosuz dalgaları gösteren simgeye tıklayın.
2. Burada beliren listeden kablosuz ađınızı seçin. İstenmesi halinde, ađ şifrenizi girin.



Android™

(telefonlar ve tabletler)

1. **Ayarlar** uygulamasını açın ve **Kablosuz ve Ađ** öğesini seçin.
2. Buradan kullanılabilir ađların listesini görmek için **Wi-Fi** öğesini seçin.
3. Listedeki kablosuz ađınızı seçin. İstenmesi halinde, ađ şifrenizi girin.



Windows® 7



Bilgisayarınız, görev çubuğunun sağ ucunda kullanılabilir kablosuz ağ menüsü sunar.

1. Sinyal gücü çubuklarına benzeyen simgeye sol tıklayın.



2. Listedeki kablosuz ağınızı seçin. İstenirse, ağ şifrenizi (ağ anahtarı) girin.

Windows Vista® ve Windows XP

Cihazınız, görev çubuğunun sağ ucunda kullanılabilir kablosuz ağ menüsü sunar.

1. Kablosuz dalgaları olan bir bilgisayar (XP) veya iki bilgisayar (Windows Vista) gösteren simgeye sağ tıklayın.



2. "View Available Wireless Networks (XP)" (Kullanılabilir Kablosuz Ağlar Görüntüle) öğesini seçin veya menüden bir ağa (Vista) bağlanın.



3. Listedeki kablosuz ağınızı seçin. İstenirse, ağ şifrenizi (ağ anahtarı) girin.

DİĞER OLANAKLAR

Opsiyonel Yazılım

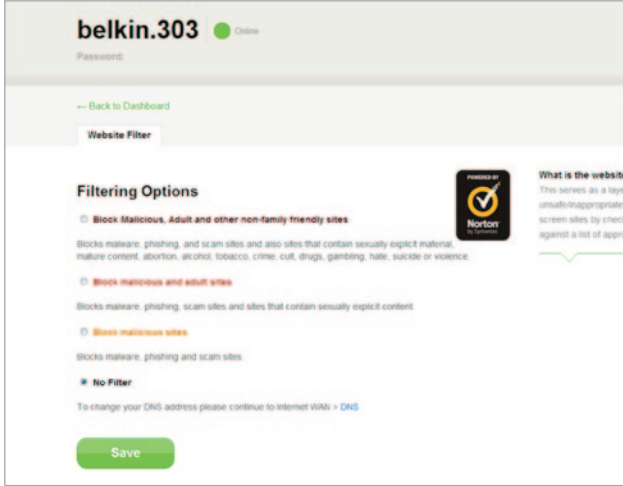
Belkin Wi-Fi Uygulaması

Yönlendiricinizin kontrol paneline kolay erişim için Belkin Wi-Fi uygulamanızı Google play veya App Store'dan indirin.

Konuk Eriřimi

Konuklarınızın kiřisel ađınıza katılmadan Internet bađlantınızı kullanmasına olanak tanıyabilirsiniz. Konuk ađının ađ adı ve řifresi, Yönlendiricinizin tabanının altındaki ađ bilgi kartında bulunur.

Konuk ađınızı kullanan kiři, řifresiz olarak katılabilir, ancak Web'de gezinmek istediđinde oturum açma sayfası görüntülenir. Devam etmek için bu sayfaya konuk řifresini girmesi gerekir.



Web Sitesi Filtreleri Norton tarafından beslenmektedir

Web filtreleri sizi ađınızdaki herhangi bir ađyıtta gvensiz ve uygun olmayan web sitelerinden korumak iin, tamamen ev internet korumasının ilk tabakasını sađlamaktadır.

Drt farklı filtreleme seeneđi vardır:

1. Kt niyetli, yetiřkin ve aile-dostu olmayan diđer siteleri engelle
2. Kt niyetli ve yetiřkin siteleri engelle
3. Kt niyetli siteleri engelle
4. Filtre Yok

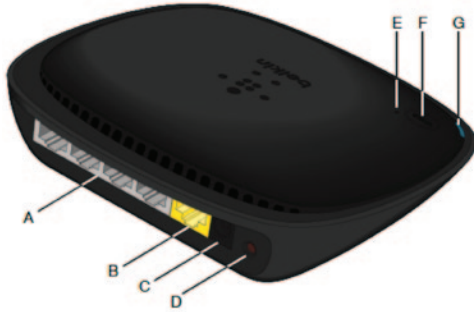
Filtreleme listesine bir site eklenmesi gerektiđini dřnyorsanız, safeweb.norton.com adresine bir istek gnderin.

Ařađıdaki durumlarda ierik filtreleme iřlemi, istendiđi gibi alıřmayabilir:

1. VPN ynlendirici aracılıđıyla bađlanıyorsunuz.
2. Vekil sunucu aracılıđıyla trafiđi ynlendiriyorsanız.
3. Siteyi daha nce ziyaret etmiřseniz ve site kařelerinize kaydedilmiřse.
4. Bilgisayar, tablet veya akıllı telefonunuzdaki DNS sunucularını manuel ayarlayın.

YÖNLENDİRİCİNİZİ TANIMA

Ön Panel



A) Kablolu (LAN) Konnektörleri

Bilgisayarlar ve diğer kablolu ağ aygıtlarını Ethernet kabloları kullanarak bu bağlantı noktalarına bağlayın.

B) Modem (WAN) Konnektörü

Modeminizi Ethernet kablosuyla bu bağlantı noktasına bağlayın.

C) Güç Konnektörü

Birlikte verilen güç kaynağını bu jake bağlayın.

D) Sıfırlama Düğmesi

Bu düğme, Yönlendiriciniz nadiren yanlış çalıştığında Yönlendiriciyi yeniden başlatmak için kullanılır. Yönlendirici sıfırlandığında ayarlarınız korunur. Bu düğme varsayılan fabrika ayarlarına dönmek için de kullanılabilir. Daha fazla bilgi için lütfen Sorun Giderme bölümüne bakın.

E) Wi-Fi Korunmalı Kurulum (WPS) Işığı

WPS düğmesinin yanındaki küçük ışık, bağlantı kurmak için WPS'yi kullandığınız sırada ne olduğunu gösterir.

Kapalı: Boşta

Yanıp sönen mavi: Yönlendirici, WPS etkinleştirilmiş bir bilgisayar veya başka bir aygıtı dinlemektedir.

Sabit mavi: Yönlendirici, bilgisayar veya başka aygıtla güvenli bir bağlantı kurmuştur.

Sarı: Bağlantı kurulamamıştır.

F) Wi-Fi Korumalı Kurulum (WPS) Düğmesi

Yönlendiricinizin ön tarafındaki WPS düğmesi, Yönlendiricinizle bilgisayarlar gibi diğer WPS etkinleştirilmiş Wi-Fi aygıtlar arasında güvenli bir bağlantı kurulmasına yardımcı olması için kullanılır. WPS kullanmak için sayfa 9'a bakın.

G) Yönlendirici Durum Işığı

Yönlendiricinizin durumunu ön taraftaki ışık gösterir.

Kapalı: *Yönlendirici güç kaynağına takılı değildir.*

Yanıp sönen mavi: *Yönlendirici başlatılmaktadır.*

Sabit mavi: *Yönlendirici Internet'e bağlıdır.*

Yanıp sönen sarı: *Yönlendirici modemi algılayamamaktadır. Modem kapalıdır, Yönlendiriciye takılı değildir veya yanıt vermemektedir.*

Teknik Özellikler

Entegre 802.11n Kablosuz Erişim Noktası

N150 teknolojisi, Yönlendiricinizin kablosuz bağlantı yeteneklerini artırarak ağınızda 150Mbps'ye kadar varan veri aktarma hızlarını olanaklı kılar.

NAT IP Adresi Paylaşımı

Evinizde her bilgisayara IP adresleri ekleme maliyetinden kurtulmanız için, Belkin Yönlendiriciniz Ağ Adresi Çevrimi (NAT) teknolojisinden yararlanarak ağınızda tek bir IP adresini paylaşmanıza olanak tanır.

SPI Güvenlik Duvarı

Yönlendiriciniz ağınızı bilinen çok çeşitli saldırılardan ve virüslerden koruyacak bir güvenlik duvarıyla donatılmıştır.

Evrensel Tak ve Çalıştır (UPnP) Uyumluluğu

UPnP, UPnP-uyumlu olan sesli mesajlaşma ve görüntülü mesajlaşma, oyunların ve diğer uygulamaların sorunsuz biçimde çalışmasını sağlamaktadır.

Web Tabanlı Gelişmiş Kullanıcı Arayüzü

Yönlendiricinizin gelişmiş ayarlarını Web tarayıcınız aracılığıyla kolayca değiştirebilirsiniz. Bu değişiklikler, ağdaki herhangi bir bilgisayardan yapılabilir.

Entegre 4-Portlu 10/100 Anahtar

Yönlendiricinizde, kablo bağlantılı bilgisayarlarınızın yazıcılar, veriler, MP3 dosyaları, dijital fotoğraflar ve çok daha fazlasını paylaşmasına olanak tanıyan dahili, 4 bağlantı noktalı bir ağ anahtarı bulunmaktadır.

Sistem Gereksinimleri

Yönlendirici

RJ45 (Ethernet) bağlantılı DSL modem veya kablo gibi Geniş Bant İnternet bağlantısı

Kurulu ağ arayüz bağdaştırıcılı en az bir bilgisayar

Her bir bilgisayara kurulu TCP/IP ağ protokolü

RJ45 Ethernet ağ kablosu

İnternet tarayıcı

Kurulum

Şunlar bulunan bir bilgisayar: İnternet Explorer® 8 veya üstü, Firefox®, Google Chrome™ veya Safari®

En az 1 GHz işlemci ve 512 MB RAM

Veya iOS ya da Android işletim sistemlerinin olduğu akıllı bir cihaz

Belkin Yönlendiricinizde Otomatik Güncellemeyi Etkinleştirme

Router, kontrol paneline her oturum açtığınızda donanım yazılımının daha yeni sürümünü otomatik olarak kontrol edecek ve bir güncelleme mevcutsa ekranın üst kısmında bir mesajla sizi uyaracaktır. Yeni sürümü indirmeyi veya yok saymayı seçebilirsiniz.

Donanım yazılımının güncellemeye hazır olduğu konusunda sizi uyaran bir seri bilgi istemi göreceksiniz. Sistemin hata vermesine neden olabileceğinden lütfen bu zaman zarfında güç bağlantısını kesmeyin.

Yönlendirici Aygıt Yazılımını Web Arayüzü Aracılığıyla Güncelleme

Aşağıdaki adımlar web arayüzünü kullanarak Yönlendirici aygıt yazılımını nasıl güncelleyeceğinizi gösterir. Bu arayüz Yönlendiricinin kendisine entegre edildiği için internete bağlı olmanıza gerek yoktur.



Kurulum adımları:

1. Aygıt yazılımı dosyasını Belkin destek sitesinden bulun ve indirin. (Parça numaranızı sağ üst köşede bulunan arama kutucuğuna yazın ve başlıklar arasında "Firmware"i arayın.)
2. Dosyayı bilgisayarınızda masaüstü gibi kolay şekilde ulaşabileceğiniz bir yere kaydedin.
3. Bilgisayarın Yönlendiricideki dört LAN bağlantı noktasından birine bağlayın (resme bakın).
4. Bilgisayarınızda bir web tarayıcı açın.
5. Web tarayıcınızın adres çubuğuna "http://router" veya "http://192.168.2.1" yazın ve klavyenizin "Enter" tuşuna basın.

Advanced Settings

LAN Settings

Local Network Settings
Connected Devices
Static Routing

Firewall

Firewall
Port Forwarding
DMZ
DDNS
WAN Ping Blocking
Security Log

WAN Settings

ISP Connection Type
DNS
MAC Address

Utilities

Restart Router
Restore Factory Defaults
Save/Backup Settings
Restore Settings
Firmware Update
System Settings
Self-Healing
Optional Software

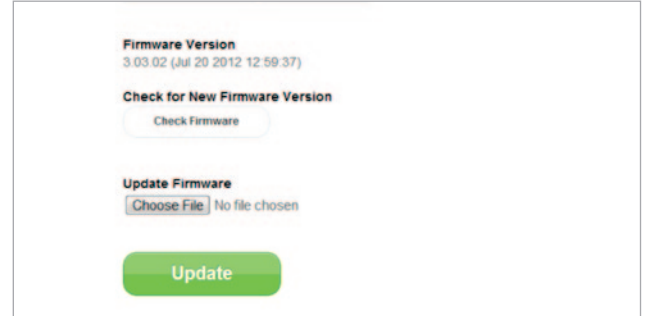
WiFi

Network Name
Security
Wi-Fi Protected Setup

Parental Controls

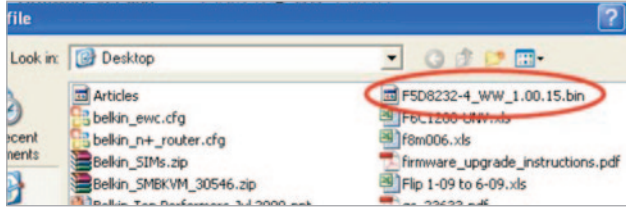
Website Filter

6. Alt taraftaki “Firmware Update” (Donanım Yazılımı Güncellemesi) düğmesine tıklayın.

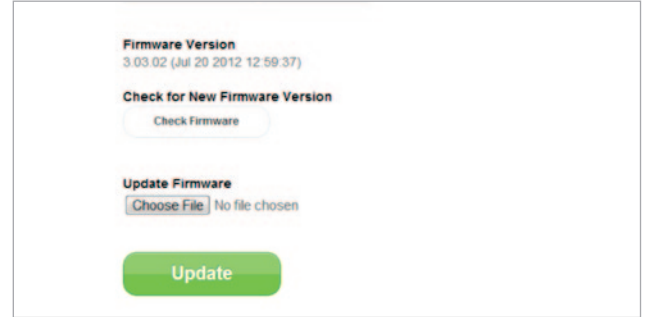


7. Daha önce kaydetmiş olduğunuz dosyayı aramak için ekranın orta taraflarında bulunan “Choose File” (Dosya Seç) düğmesine tıklayın.

Not: Yukarıdaki resimde bulunan bellek sürümü örnek olarak verilmiştir. Dosya adınız model ve sürüme göre değişiklik gösterecektir.



8. Üzerine sol tıklayarak yazılım aygıtı dosyanızı seçin ve ardından pencerenin sağ alt köşesindeki "Open" (Aç) düğmesine tıklayın. Bu işlem sizi Yönlendirici arayüzüne geri götürür.



9. "Update" (Güncelle) düğmesine tıklayın.
10. Are you sure you want to continue with upgrading? (Güncellemeye devam etmek istediğinizden emin misiniz?) sorusunu soran bir uyarı görüntülenir. "Tamam"a tıklayın.
11. Güncelleme işlemi boyunca Yönlendiricinin cevap vermeyeceğini ve Yönlendiricinin fişini çekmemenizi belirten ikinci bir uyarı görüntülenir. Bir kez daha "Tamam"a tıklayın.

Tebrikler! Aygıt Yazılımı başarılı bir şekilde güncellendi.

Yönlendiricinin Sıfırlanması

Sıfırlama Düğmesi – Kırmızı

Yönlendiricinin düzgün çalışmayabileceği nadir durumlarda Reset (Sıfırlama) düğmesi kullanılır. Yönlendirici sıfırlandığında programlanan ayarlar korunarak Yönlendirici normal çalışmasına geri dönecektir. Aynı zamanda “Sıfırlama” düğmesine basarak varsayılan fabrika ayarlarına da dönebilirsiniz. Özel şifrenizi unutabileceğiniz durumlarda geri yükleme seçeneğini kullanın.

Yönlendiricinin Sıfırlanması

“Reset” (Sıfırlama) düğmesine basın ve bırakın. Yönlendiricinin ışıkları bir anlık yanacaktır. “Router” (Yönlendirici) ışığı yanıp sönmeye başlayacaktır. “Router” (Yönlendirici) ışığı yeniden sabit yandığında, sıfırlama işlemi tamamlanmıştır.

Yönlendiricinizin Fabrika Ayarlarının Geri Yüklmesi

“Reset” (Sıfırlama) düğmesine basın ve 5 saniye boyunca basılı tutun ve ardından düğmeyi bırakın. Yönlendiricinin ışıkları bir anlık yanacaktır. “Router” (Yönlendirici) ışığı yanıp sönmeye başlayacaktır. “Router” (Yönlendirici) ışığı yeniden sabit yandığında, geri yükleme işlemi tamamlanmıştır.

Web Arayüzü Kullanılarak Yönlendiricinin Varsayılan Ayarlarının Geri Yüklenmesi

Belirtiler

Web arayüzünü kullanarak fabrika ayarlarını geri yüklememiz gerekiyor. Bunun nedeni Yönlendiricinin beklenildiği şekilde performans göstermemesi veya önceden yapılandırılan tüm ayarları kaldırmak istemeniz olabilir.

Kurulum adımları

1. Bilgisayarınızda bir web tarayıcı açın.
2. Web tarayıcınızın adres çubuğuna "http://router" veya "http://192.168.2.1" yazın.
3. "Yardımcı Uygulamalar" başlığı altında sol sütunda bulunan "Fabrika Ayarlarına Geri Dön" üzerine tıklayın.

Advanced Settings

LAN Settings

Local Network Settings
Connected Devices
Static Routing

Firewall

Firewall
Port Forwarding
DMZ
DDNS
WAN Ping Blocking
Security Log

WAN Settings

ISP Connection Type
DNS
MAC Address

Utilities

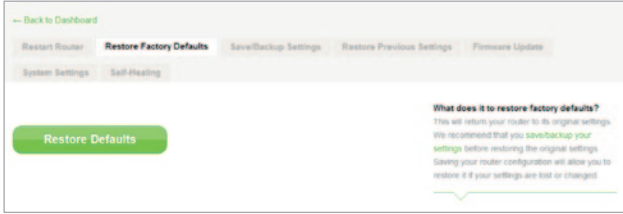
Backup Router
Restore Factory Defaults
Save Backup Settings
Restore Settings
Firmware Update
System Settings
Soft-Modem
Optional Software

WiFi

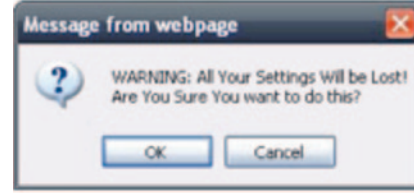
Network Name
Security
Wi-Fi Protected Setup

Parental Controls

Website Filter



4. "Varsayılanları Geri Yükle" düğmesine tıklayın.



5. "Uyarı: Tüm ayarlarınız kaybolacak. Bunu yapmak istediğinizden emin misiniz?" yazan bir uyarı kutucuğu görüntülenir. "Tamam"a tıklayın.

6. Yönlendirici geri yükleme işlemine başlar. Geri yükleme işlemi tamamlandığında Yönlendirici yeniden başlatılır.

Not: Bu işlem birkaç dakika sürebilir.

Yönlendiricinizin fabrika ayarları başarılı şekilde geri yüklendi.

Sorun Giderme

Kablosuz olarak internete bağlanamıyorum.

Yönlendiricinin ön tarafında sabit mavi ışık yanıyorsa, Yönlendirici Internet'e bağlıdır. Siz Yönlendiricinin kablosuz ağına bağlı olmayabilirsiniz. Lütfen talimatlar için bu kılavuzun 20. sayfasındaki "Kablosuz Cihazlarınızı Bağlama" konusuna bakın.

Windows XP yüklü bilgisayarınız SP2 ile çalışıyorsa Yönlendiriciyi kablosuz kurulum işlemi aracılığıyla kuramazsınız. Windows XP SP3'e güncellemeli veya kurulumu kablolu bir bağlantıyla tamamlamalısınız.

Internet'e kablosuz olarak bağlanamıyorum ve ağ adım Kullanılabilir Ağlar listesinde görünmüyor.

1. Yönlendiricinizin açık olduğundan ve ön paneldeki sabit mavi ışığın yandığından emin olun.
2. Yönlendiriciden uzaktaysanız, kapsama alanının dışında olup olmadığınızı anlamak için yakınına gitmeyi deneyebilirsiniz.
3. Yönlendiriciye ağ kablosuyla bağlı bir bilgisayar kullanarak <http://router/> adresini ziyaret edin ve "Broadcast SSID" (SSID Yayımlama) özelliğinin ON (Açık) olarak işaretli olduğundan emin olun. Bu ayar, "Channel and SSID" (Kanal ve SSID) sayfasında yer alır.

Kablosuz ağımın performansı yavaş, tutarsız, zayıf sinyal sorunu var veya VPN bağlantısını sürdürmekte zorlanıyorum.

Kablosuz teknoloji telsiz temeline dayanmaktadır, bu cihazlar arasında mesafe arttıkça, cihazlar arasındaki bağlanabilirlik ve performansın düşmesi anlamına gelir. Sinyal düşmesine neden olacak diğer etkenler (metal genellikle en kötü suçludur) duvarlar ve metal aygıtlar gibi engellerdir. Yönlendiriciden uzaklaştıkça bağlantı hızının düşebileceğine dikkat edin.

Kablosuz sorunlarının menzille ilişkili olup olmadığının belirlenmesi için, mümkünse geçici olarak bilgisayarını Yönlendiriciden en fazla 3 metre uzağa yerleştirmenizi öneririz.

Kablosuz kanalın değiştirilmesi—Yerel kablosuz trafiği ve parazite bağlı olarak, ağınızın kablosuz kanalının değiştirilmesi performans ve güvenirliliği artırabilir. Diğer kanalların nasıl seçileceği ile ilgili talimatlar için "Kablosuz Kanalın Değiştirilmesi" başlıklı bölüme bakın.

Kablosuz aktarma hızının kısıtlanması—Kablosuz aktarma hızının kısıtlanması maksimum kablosuz menzili ve bağlantı stabilitesinin artırılmasına yardımcı olabilir. Kablosuz kartların birçoğunda aktarma hızını kısıtlama yeteneği bulunmaktadır. Windows'da bu özelliği değiştirmek için, Windows Denetim Masası'na gidin, "Ağ Bağlantıları" bölümünü açın ve kablosuz kartınızın bağlantısına çift tıklayın. Özellikler iletişim kutusunda, "Genel" sekmesinde "Yapılandır" düğmesini seçin ve ardından "Gelişmiş" sekmesini ve hız özelliğini seçin.

Kablosuz istemci kartları genellikle kablosuz aktarma hızını sizin yerinize otomatik olarak ayarlayacak şekilde ayarlanmıştır, ancak bunun yapılması kablosuz sinyalin çok zayıf olması durumunda periyodik olarak bağlantı kopmalarına neden olabilir; bir kural olarak, düşük aktarma hızları daha stabildir. Ortamınız için en uygun olanı buluncaya kadar farklı bağlantı hızlarını deneyin. Tüm mevcut aktarım hızlarının Internet'te gezinme için kabul edilebilir olmasına dikkat edin. Daha fazla yardım için, kablosuz kartınızın kullanım kılavuzuna bakın.

Bu yeni Yönlendiriciyi kurdum ve ağ istemcilerimden bazıları (bilgisayarlar, oyun konsolları, vb.) artık ağa bağlanamıyor.

Yeni Yönlendiriciniz bir ağ adı ve şifresiyle önceden yapılandırılmış olarak gelir ve bu bilgiler ekteki kartta basılı olarak bulunabilir. Tüm istemciler Yönlendiricinize kablosuz bağlanmak için bu ağ adını ve şifreyi kullanmalıdır. Kablosuz ağa katılmak için, istemcinizdeki ağ ayarlarını bulup kullanılabilir ağlar listesinden kartta basılı ağ adını seçtikten sonra istendiğinde şifreyi girmeniz gerekir.

Yönlendirici Kablosuz Korunmalı Erişim (WPA) güvenliğini destekliyor mu?

Yönlendirici, WPA/WPA2 güvenliği etkinleştirilmiş olarak gelir. Windows XP ve bazı eski ağ donanımları, WPA/WPA2'yi desteklemek için yazılım güncellemesi gerektirebilir.

Yönlendiricimde WPA güvenliğini ayarlama zorlanıyorum.

1. Web tarayıcınızdan "http://router/" veya "http://192.168.2.1" adresini ziyaret ederek Yönlendiricinize oturum açın. WiFi başlığı altında "Security" (Güvenlik) seçeneğini tıklayın. Şimdi Güvenlik sayfasında olmanız gerekir.
2. Güvenlik Modunun altında WPA/WPA2- Personal (PSK) seçeneğini belirleyin.
3. Kimlik Doğrulama başlığı altında aşağı açılır menüden "WPA/WPA2" seçeneğini belirleyin.
4. Şifre girin. Şifre, isteğe bağlı olarak 8–63 karakter uzunluğunda olabilir ve boşluk ve noktalama işaretlerini içerebilir VEYA 64 haneli onaltılık sayı (yalnızca 0–9 arasındaki sayıları ve A–F arasındaki harfleri kullanarak) olabilir.

5. Bitirmek için "Save" (Kaydet) seçeneğini tıklayın. Kablosuz bağlantınız artık şifrelenmiştir. Kablosuz ağınıza kullanan her bilgisayarın yeni anahtarı kullanması gerekir.

Not: Yönlendiriciyi kablosuz bağlantı üzerinden yapılandırıyorsanız, güvenlik ayarlarını değiştirdikten sonra Yönlendiriciyi yeniden bağlamanız gerekecektir.

Not: Bazı eski ağ donanımları yalnızca WEP şifrelemesini destekler. Eski bilgisayarlarınız ağınıza bağlanamıyorsa, 128 bit veya 64 bit WEP şifrelemesini deneyin ya da bilgisayar üreticilerinden yazılım güncellemeleri edinin.

Yönlendiricimde Kabloluya Eşdeğer Gizlilik (WEP) ayarı yapmakta güçlük çekiyorum.

1. Yönlendiricinizde oturma açın. Web tarayıcınızla "http://router/" veya "http://192.168.2.1" adreslerini ziyaret edin. WiFi başlığı altında "Security" (Güvenlik) seçeneğini tıklayın. Şimdi Güvenlik sayfasında olmanız gerekir.
2. Güvenlik Modunun altında "128-bit WEP" seçeneğini belirleyin.
3. WEP anahtarını elle yazabilir veya bir paroladan oluşturabilirsiniz. "Passphrase" (Parola) alanına bir deyim yazın ve "Generate" (Oluştur) düğmesine tıklayın. WEP anahtarı 26 onaltılık basamaktan oluşur (0-9, A-F). Örneğin, C3 03 0F AF 4B B2 C3 D4 4B C3 D4 EE 74 geçerli bir 128 bit WEP anahtarıdır.
4. Bitirmek için "Save" (Kaydet) seçeneğini tıklayın. Kablosuz etkinlikleriniz artık şifrelenmiştir. Kablosuz ağınıza kullanan her bilgisayarın yeni anahtarı kullanması gerekir.

Not: Yönlendiriciyi kablosuz bağlantı üzerinden yapılandırıyorsanız, güvenlik ayarlarını değiştirdikten sonra Yönlendiriciyi yeniden bağlamanız gerekecektir.

Not: Bazı eski ağ donanımları yalnızca 64 bit WEP şifrelemesini destekler. Eski bilgisayarlarınız ağınıza bağlanamıyorsa, 64 bit WEP şifrelemesini deneyin.

Teknik Destek

ABD

<http://www.belkin.com/support>

İngiltere

<http://www.belkin.com/uk/support>

Avustralya

<http://www.belkin.com/au/support>

Yeni Zelanda

<http://www.belkin.com/au/support>

Singapur

1800 622 1130

Avrupa

<http://www.belkin.com/uk/support>

www.belkin.com internet adresindeki web sitemizin teknik destek bölümünde teknik destek bilgilerinizi bulabilirsiniz.

Telefonla teknik destek almak istiyorsanız, lütfen bu listeden* gereksinim duyduğunuz numarayı seçerek arayın*:

*Yerel ücretler geçerlidir.

ÜLKE	NUMARA	İNTERNET ADRESİ
AVUSTURYA	0820 200766	www.belkin.com/de/networking/
BELÇİKA	07 07 00 073	www.belkin.com/nl/networking/ www.belkin.com/fr/networking/
ÇEK CUMHURİYETİ	239 000 406	www.belkin.com/uk/networking/
DANİMARKA	701 22 403	www.belkin.com/uk/networking/
FINLANDIYA	0972519123	www.belkin.com/uk/networking/
FRANSA	08 - 25 54 00 26	www.belkin.com/fr/networking/
ALMANYA	0180 - 500 57 09	www.belkin.com/de/networking/
YUNANİSTAN	00800 - 44 14 23 90	www.belkin.com/uk/networking/
MACARİSTAN	06 - 17 77 49 06	www.belkin.com/uk/networking/
İZLANDA	800 8534	www.belkin.com/uk/networking/
İRLANDA	0818 55 50 06	www.belkin.com/uk/networking/
İTALYA	02 - 69 43 02 51	www.belkin.com/it/networking/
LÜKSEMBURG	34 20 80 85 60	www.belkin.com/uk/networking/
HOLLANDA	0900 - 040 0790 dakikası €0.10	www.belkin.com/nl/networking/
NORVEÇ	81 50 0287	www.belkin.com/uk/networking/
POLONYA	00800 - 441 17 37	www.belkin.com/uk/networking/
PORTEKİZ	707 200 676	www.belkin.com/uk/networking/
RUSYA	8-800-555-0231	www.belkin.com/networking/
SLOVAKYA	08000 04614	www.belkin.com/networking/
SLOVENYA	0800 80510	www.belkin.com/networking/
GÜNEY AFRIKA	0800 - 99 15 21	www.belkin.com/uk/networking/
İSPANYA	902 - 02 43 66	www.belkin.com/es/networking/
İSVEÇ	07 - 71 40 04 53	www.belkin.com/uk/networking/
İSVİÇRE	08 - 48 00 02 19	www.belkin.com/de/networking/ www.belkin.com/fr/networking/
BİRLEŞİK KRALLIK	0845 - 607 77 87	www.belkin.com/uk/networking/
Diğer Ülkeler	+44 - 1933 35 20 00	

Belkin International, Inc., Sınırlı 2 Yıllık Ürün Garantisi

Bu garantinin kapsamı.

Belkin International, Inc. ("Belkin") bu Belkin ürününün ilk kullanıcılarına, ürünün tasarım, montaj, materyal veya işçilik hataları içermediğini garanti eder.

Kapsam süresi.

Belkin, Belkin ürünü için iki yıl garanti verir.

Sorunları çözmek için neler yapacağız?

Ürün Garantisi.

Belkin, üründeki herhangi bir hasarı ücretsiz olarak tamir edecektir veya değiştirecektir (ürünün taşıma ücretleri hariç). Belkin uyarıda bulunmaksızın ürünlerini kullanımdan kaldırma hakkını saklı tutar ve kullanımdan kaldırılan ürünlerin tamiri veya değiştirilmesine yönelik sınırlı garantiyi reddeder. Belkin'in ürünü tamir edememesi veya değiştirememesi durumunda (örn. artık üretilmediğinden) Belkin ürünün doğal kullanımı sonucunda düşülecek tutarla orijinal satın alma faturasıyla kanıtlanan ürünün satın alma fiyatına eşit miktardaki parayı ya iade edecek ya da Belkin.com'dan bir başka ürünü almanız için kredi sunacaktır.

Bu garantinin kapsamına girmeyen durumlar nelerdir?

Belkin ürününün, Belkin'in talebi doğrultusunda maliyeti sadece alıcı tarafından üstlenilmek üzere, incelenmeye verilmemesi veya Belkin'in Belkin ürününün hatalı kurulduğunu, herhangi bir şekilde değiştirildiğini veya kurcalandığını belirlediği durumlarda, yukarıda belirtilen garantilerin tümü geçersiz sayılır. Belkin Ürün Garantisi sel, yıldırım, deprem gibi doğal afetlere, savaş, vandalizm, hırsızlık, normal kullanımdan kaynaklanan aşınma ve yıpranmalara, tüketim, eskime, kötüye kullanmaya, düşük voltaj dalgalanmalarına (kısmi karartma veya voltaj düşüklüğü), lisanssız programlara veya sistem ekipmanlarının modifiye edilmesine veya değiştirilmesine karşı koruma sağlamaz.

Servis alma.

Belkin ürününüz için servis almak amacıyla aşağıdaki adımları izlemeniz gerekir:

1. Sayfa 40'de listelenen numaradan Belkin International, Inc. ile bağlantı kurun, Dikkat: Müşteri Hizmetleri, veya Vaka'dan sonra 15 gün içinde (800)-223-5546 numaralı telefonu arayın. Aşağıdaki bilgileri vermeye hazırlıklı olun:
 - a. Belkin ürününün parça numarası.
 - b. Ürünü satın aldığınız yer.
 - c. Ürünü satın aldığınız zaman.
 - d. Özgün faturanın kopyası.

2. Belkin Müşteri Temsilciniz faturanızı ve Belkin ürününüzü nasıl iletteceğinizi ve isteğinizi nasıl sürdüreceğinizi size anlatacaktır.

Belkin hasarlı Belkin ürününü inceleme hakkını saklı tutar. Belkin ürününün inceleme için Belkin'e nakledilmesiyle ilgili tüm maliyetler, tek başına alıcı tarafından karşılanacaktır. Belkin kendi takdiri doğrultusunda hasarlı ekipmanın Belkin'e gönderilmesinin pratik olmadığına karar verirse, kendi takdirini kullanarak bu ekipmanı incelemek ve onarım maliyetine değer biçmek üzere bir ekipman onarım tesisi belirleyebilir. Ekipmanın bu onarım tesisine ve onarım tesisinden nakledilmesiyle ve keşifle ilgili varsa tüm maliyetler tek başına alıcı tarafından karşılanacaktır. Hasarlı ekipman, talebin sonuca ulaştırılmasına kadar incelenebilir olmalıdır. Talepler sonuca ulaştırıldıktan sonra, Belkin kullanıcının sahip olabileceği var olan herhangi bir sigorta poliçesi kapsamında yerine geçme hakkını saklı tutar.

Devlet yasalarının garantiyle ilişkisi.

BU GARANTİ TEK BAŞINA BELKİN'İN GARANTİSİNİ KAPSAR. KALİTE, ALINIP SATILABİLİRLİK VEYA BELİRLİ BİR AMACA UYGUNLUK İLE İLGİLİ ÖRTÜLÜ GARANTİ VEYA KOŞULLAR DA DAHİL OLMAK ÜZERE İFADE VEYA YASANIN GEREKTİRDİĞİ DURUMLAR DIŞINDA ÖRTÜLÜ OLARAK İFADE EDİLMİŞ DİĞER HİÇBİR GARANTİ YOKTUR VE BU ÖRTÜLÜ GARANTİLER VARSA, BU GARANTİNİN SÜRESİYLE SINIRLIDIR.

Bazı eyaletler örtülü bir garantinin süresi hakkında sınırlamalara izin vermediğinden, yukarıdaki sınırlamalar sizin için geçerli olmayabilir.

BELKİN, HERHANGİ BİR BELKİN ÜRÜNÜNÜN SATIŞI VEYA KULLANIMINDAN KAYNAKLANAN, İŞ VEYA KAR KAYBI BENZERİ, AMA BUNUNLA SINIRLI OLMAYAN TESADÜFİ, ÖZEL, DOLAYSIZ, DOLAYLI, RİSKE DAYALI VEYA ÇOKLU HASARDAN, BU TÜR HASARLARIN OLASILIĞI KONUSUNDA BİLGİLENDİRİLMİŞ OLMASI DURUMUNDA DAHİ, HİÇBİR ŞEKİLDE SORUMLU TUTULAMAZ.

Bu garanti size spesifik yasal haklar verir, aynı zamanda bir eyaletten diğerine değişiklik gösteren diğer haklarınız olabilir. Bazı eyaletler tesadüfi, riske dayalı veya diğer hasarların garantinin kapsamı dışında bırakılmasına izin vermediğinden yukarıdaki sınırlamalar sizin için geçerli olmayabilir.

Elektromanyetik uyumluluk ve elektromanyetik girişime Uygunluk Beyanı

Biz, Belkin International, Inc., Schiphol-Rijk, Hollanda, olarak F9K1002 cihazının aşağıda verilen web sitemizden edinilebilecek olan AB beyanımızda belirtilen Yönergelere uygun olduğunu yegane sorumluluğumuz altında beyan ederiz.

Dikkat: Radyo Frekansı Radyasyonuna Maruz Kalma.

Bu ekipman, kontrolsüz bir ortam için belirlenmiş olan radyasyona maruz kalma sınırlarıyla uyumludur. Bu ekipman, ışın kaynağıyla bedeniniz arasında en az 20cm mesafe olacak şekilde kurulmalı ve çalıştırılmalıdır

CISPR 22 Girişim Bildirimi

Bu ekipmanın bir Sınıf B dijital aygıt için, EN 55022 ve EN 55024 içinde bulunan gerekliliklere göre limitlere uygunluğu test edilip onaylanmıştır. Bu limitler yerleşim bölgelerinde zararlı girişime karşı makul koruma sağlamak üzere tasarlanmıştır.

Bu ekipman radyo frekansında enerji üretir, kullanır ve yayabilir ve yönergelere uygun kurulmadığı ve kullanılmadığı sürece, radyo iletişimine zararlı girişime neden olabilir. Ancak belirli bir kurulumda girişimin ortaya çıkmayacağına garantisizdir. Bu ekipman radyo veya televizyon alımına zararlı bir girişim doğurursa (bu ekipmanı kapatıp açarak anlaşılabilir), kullanıcının aşağıdaki önlemlerden bir ya da daha fazlasını alarak girişimi düzeltmeye çalışması önerilir:

- Alıcı antenin yönünü veya konumunu değiştirin.
- Ekipman ve alıcı arasındaki mesafeyi artırın.
- Ekipmanı, alıcının bağlı olduğundan farklı bir devre üzerindeki bir prize bağlayın.
- Yardım almak için satıcınıza veya deneyimli bir radyo/TV teknisyenine danışın.

Dikkat: Uyumdan sorumlu tarafın açık bir şekilde onaylamadığı herhangi bir değişiklik veya tadilat, kullanıcının bu ekipmanı çalıştırma yetkisini geçersiz kılabilir.

Bu cihaz ve antenleri, başka antenler veya vericilerle aynı yere yerleştirilmemeli veya birlikte çalıştırılmamalıdır.

Avrupa - AB Uygunluk Beyanı

Bu cihaz RTTE Yönergesi 1999/5/EC, EMC Yönergesi 2004/108/EC ve düşük voltaj Yönergesi 2006/95/EC temel gerekliliklerine uygundur. Avrupa Birliğinin CE damgalı "Uygunluk Beyanı"nın bir nüshası şu adresten temin edilebilir: www.belkin.com/doc

Ürünün atılması hakkında bilgi için lütfen şurayı ziyaret edin.

<http://environmental.belkin.com>

Genel Güvenlik Bilgileri:

- Sadece iç mekanda kurulmak içindir
- Sadece ürünle birlikte verilen güç adaptörü ile birlikte kurulmak içindir

Ürünle birlikte verilen güç adaptörü, ürünü kapatmak için kullanılan cihaz niteliğindedir. Taban soketi ürünü yanında olması ve kolay erişilebilir olmalıdır.



belkin.com

© 2012 Belkin International, Inc. Tüm hakları saklıdır. Tüm ticari isimler listelenen ilgili üreticilerin kayıtlı ticari markalarıdır. iPad, iPhone, iPod touch, Mac, Mac OS, ve Safari, Apple Inc. şirketinin, ABD ve diğer ülkelerde kayıtlı ticari markasıdır. Windows, Windows Vista, Internet Explorer, ve DirectX Microsoft Corporation'ın Amerika Birleşik Devletleri'nde ve/veya diğer ülkelerdeki tescilli ticari markaları veya ticari markalarıdır.

F9K1002 8820nt01320tu Rev. A00

Belkin Ltd.
Express Business Park
Shipton Way, Rushden
NN10 6GL, Birleşik Krallık

Belkin Ltd.
Express Business Park
Shipton Way, Rushden
NN10 6GL, Birleşik Krallık

Belkin GmbH
Otto-Hahn-Straße 20
85609 Aschheim
Almanya

Belkin Iberia
Avda de Barajas, 24, Edificio Gamma,
4ª pta, 28108 Alcobendas
Madrid, İspanya

Belkin İtalya ve Yunanistan
Via Nino Bonnet, 4/6
Milan 20154
İtalya

Belkin B.V.
Tupolevlaan 1
1119 NW Schiphol-Rijk,
Hollanda