

N150 KABLOSUZ EV AĞI YÖNLENDİRİCİSİ

Kullanım Kılavuzu



İÇİNDEKİLER

Kutuda Neler Var	3
İlk Kurulum	3
Nasıl Kurulur?	4
Ağınıza Bilgisayar Ekleme	5
İnternet Bağlantınızın Manüel Olarak Ayarlanması	6
Ön Panel	12
Arka Panel	13

Teknik Ayrıntılar	14
--------------------------------	-----------

YÖNLENDİRİCİNİZİ KULLANMA..... 16

LAN IP Kurulumunu Kullanma	16
İnternet Bağlantınızı Yapılandırma	18
MAC adresinizi klonlama	24
Web Sitesi Filtrelemeyi Etkinleştirme	25
Temel Kablosuz Ayarlarını Yapılandırma	25
Yönlendiricinizi Yeniden Başlatma	27
Yönlendiricinizin Fabrika Ayarlarının Geri Yüklenmesi	28
Yapılandırmanızı Yedekleme	29
Önceki Ayarları Geri Yükleme	31
Yönlendirici Donanım Yazılımını Otomatik Olarak Güncellemeyi Etkinleştirme	33
Yönlendirici Donanım Yazılımının Güncellenmesi	34
Yönetici Şifresi Yapılandırma	37
Saat Dilimini Yapılandırma	38
Uzaktan Yönetim Yapılandırması	39
UPnP Yapılandırma	40

Eko Modu Yapılandırma	40
Kendi Kendini İyileştirmeyi Yapılandırma	41
Avrupa Uygunluk Beyannamesi:	49

Kutuda Neler Var

N150 Kablosuz Yönlendirici

Ethernet Kablosu

Güç kaynağı

Kullanım Kılavuzu içeren Belkin Kurulum CD'si

Hızlı Kurulum Kılavuzu

Hizmet Kartı

İlk Kurulum

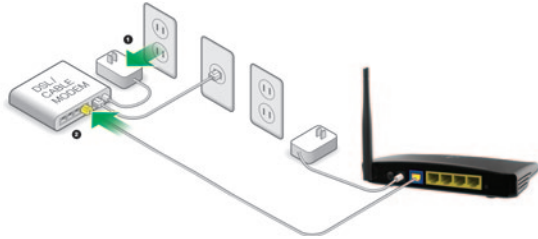
Yönlendiricinizi Nereye Yerleştirmelisiniz?

En iyi sonuçları elde etmek için, Yönlendiriciyi modeminizin yanına, büyük metal nesnelere ve hoparlörlerde bulunan türden mıknatıslardan uzağa, açık bir alana yerleştirin. Yönlendiriciyi zeminden yukarı yerleştirmez, kablosuz sinyalinizin gücünü artırabilir.

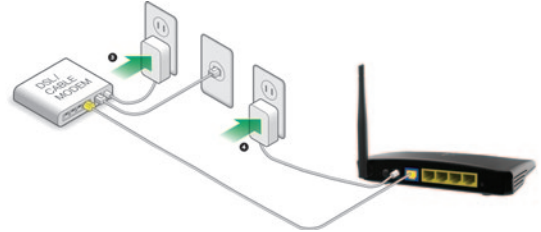
Nasıl Kurulur?

N150 Yönlendiricinizi Bağlayın

1. Güç kaynağıyla bağlantısını keserek modeminizi kapatın.
2. Yönlendiricinizi kabloyu kullanarak modemimize bağlayın.



3. Güç kaynağına takarak modemimize güç verin.
4. Güç kaynağına bağlayarak yönlendiricinize güç verin.



Ağınıza Bilgisayar Ekleme

Bilgisayarlar, ağ yazıcıları ve oyun sistemleri gibi kablosuz cihazlar, birkaç basit adımda Yönlendiricinize bağlanabilir.

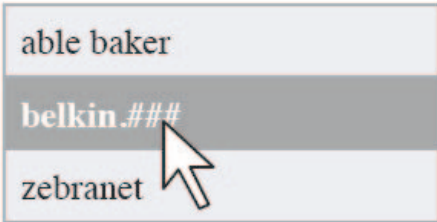
Manuel Kurulum

Ne tür İnternet hizmetine sahip olduğunuzu biliyorsanız, manuel kurulum yapmayı deneyebilirsiniz. Bunun için, Wi-Fi etkin akıllı telefona, tablete veya bilgisayara ihtiyacınız olacaktır.

Yönlendiricinize Kablosuz olarak Bağlayın

Varsayılan ağ adı ve şifresi Yönlendiricinin ayağına basılıdır.

Ağ ID kartında gösterilen kablosuz ağa bağlanmak için bilgisayarınızı, tabletinizi veya akıllı telefonunuzu kullanın.



İstendiğinde lütfen karttaki parolayı

(güvenlik anahtarı) girin.

WPS Düğmesinin Kullanılması

Yönlendiricinize kablosuz olarak bağlanmasını istediğiniz bilgisayardaki veya diğer Wi-Fi cihazdaki WPS Basma Düğmesi Bağlantısını (WPS PBC) başlatın. Çoğu zaman cihazla birlikte gelen yazılımda bu amaca yönelik bir düğme bulunur veya cihazın üzerinde fiziksel bir "WPS," düğmesi yer alır.

İki dakika içinde, Yönlendiricinizdeki WPS düğmesine basın.

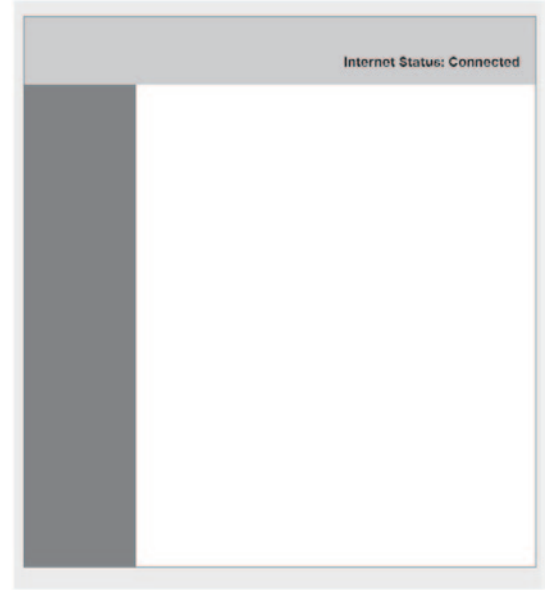
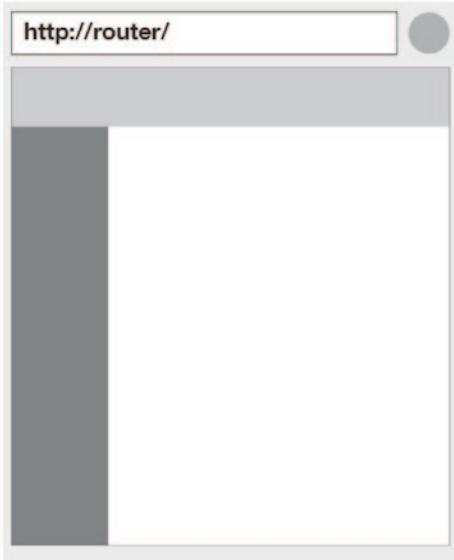
WPS göstergesi, Wi-Fi aygıtınız için dinlerken yeşil yanıp sönecektir. Bağlantı kurulduktan sonra ışık yaklaşık beş dakika boyunca sabit yeşile döner ve sonra söner. Bağlantı kurulamazsa, yeşil ışık 30 saniye boyunca yanıp söner. Tekrar denemek için işlemi yineleyebilirsiniz.

Ağınıza eklemek istediğiniz WPS etkinleştirilmiş her cihaz için bu işlemi tekrarlayabilirsiniz.

İnternet Bağlantınızın Manüel Olarak Ayarlanması

http://Router/ adresini ziyaret etmek için tarayıcı kullanın. Yönlendirici giriş sayfası görünmelidir.

Ayrıca <http://192.168.2.1/> adresini ziyaret etmeyi de deneyebilirsiniz.

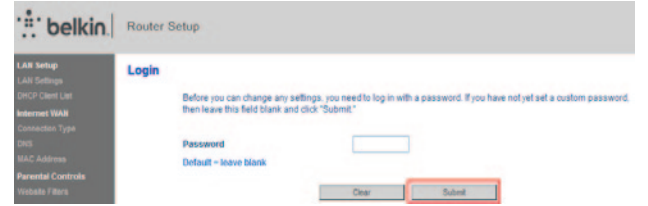
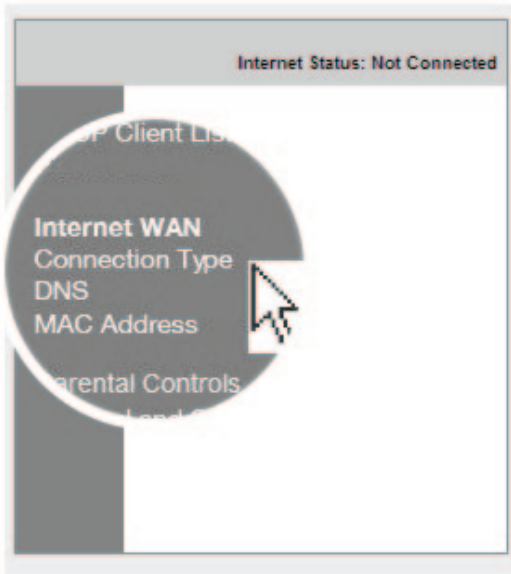


BAŞLARKEN

İnternet Bağlantınızın durumu, Yönlendiricinin ana sayfasının sağ üst köşesinde gösterilmektedir.

Birkaç dakika sonra "Bağlandı" derse, başardınız! İnternette sörf yapabilirsiniz.

Gözükmezse, soldaki menüden "Bağlantı Türü"nü seçin.



Şifre ekranı belirirse, "Gönder"e tıklayın.

WAN > Connection Type

Select your connection type:

- Dynamic**
A Dynamic type of connection is the most common. If you use a cable modem, then most likely you will have a dynamic connection. If you have a cable modem or you are not sure of your connection type, use this.
- Static**
A Static IP address connection type is less common than others. Use this selection only if your ISP gave you an IP address that never changes.
- PPPoE**
If you use a DSL modem and/or your ISP gave you a User Name and Password, then your connection type is PPPoE. Use this connection type.
- PPTP**
[European Countries Only]. This type of connection is most common in European countries. If your ISP has specifically told you that you use PPTP and has supplied you with the proper PPTP information, then use this option.
- L2TP**
[European Countries Only]. This type of connection is most common in European countries. If your ISP has specifically told you that you use L2TP and has supplied you with the proper L2TP information, then use this option.
- Telstra Bigpond/OptusNet Cable**
Use this option for Bigpond **Cable** and OptusNet **Cable** connections only.

Next

Dinamik Bağlantı

Kablo ve fiber müşterileri genellikle dinamik bağlantı talep eder. Bazı DSL müşterileri PPPoE bağlantı talep eder. Öncelikle dinamik olanı deneyelim. Beliren menüden "Dinamik" ögesini seçin ve "Sonraki"ne basın.

WAN > Connection Type > Dynamic IP

To enter your Dynamic IP settings, type in your information below and click "Apply changes".
[More Info](#)

Host Name >

Host Name = A name that some Internet Service Providers require for connection to their system.

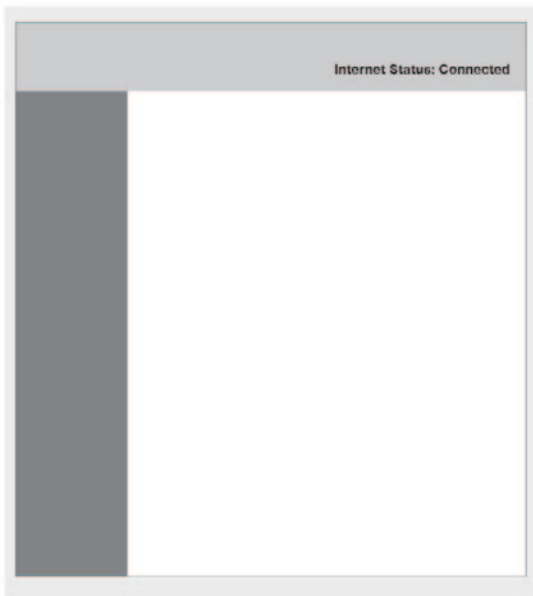
Change WAN MAC Address

Cancel Changes

Apply Changes

BAŞLARKEN

İnternet Servis Sağlayıcınızın vermiş olduğu ana bilgisayar adını girin. "Değişiklikleri Uygula" üzerine tıklayın.



Birkaç dakika sonra İnternet Durumunuz "Bağlandı" derse, başardınız! İnternette sörf yapabilirsiniz.

Bu adımlar işe yaramazda, modemini yeniden başlatmayı ve süreci tekrar etmeyi deneyin.

Olmazsa, şimdi PPPoE bağlantısını deneyeceğiz.

WAN > Connection Type

Select your connection type:

Dynamic

A Dynamic type of connection is the most common. If you use a cable modem, then most likely you will have a dynamic connection. If you have a cable modem or you are not sure of your connection type, use this.

Static

A Static IP address connection type is less common than others. Use this selection only if your ISP gave you an IP address that never changes.

PPPoE

If you use a DSL modem and/or your ISP gave you a User Name and Password, then your connection type is PPPoE. Use this connection type.

PPTP

[European Countries Only]. This type of connection is most common in European countries. If your ISP has specifically told you that you use PPTP and has supplied you with the proper PPTP information, then use this option.

L2TP

[European Countries Only]. This type of connection is most common in European countries. If your ISP has specifically told you that you use L2TP and has supplied you with the proper L2TP information, then use this option.

Telstra Bigpond/OptusNet Cable

Use this option for Bigpond Cable and OptusNet Cable connections only.

Next

BAŞLARKEN

PPPoE Bağlantı

Bazı DSL müşterileri PPPoE bağlantı talep eder.

Bu sefer PPPoE'yi seçin ve "Sonraki"ne basın.

İnternet sağlayıcınız tarafından verilen kullanıcı adını ve şifreyi girin ve "Değişiklikleri Uygula"ya tıklayın. Diğer alanları görmeyin.

WAN > Connection Type > PPPoE

To enter your PPPoE settings, type in your information below and click "Apply changes". [More Info](#)

User Name >

Password >

Retype Password >

Service Name (Optional) >

IP assigned by ISP >

YES ▾

IP Address >

MTU (500-1500) >

1454

Do not make changes to the MTU setting unless your ISP specifically requires a different setting than 1454. [More Info](#)

Disconnect after minutes of no activity.

[More Info](#)

Clear Changes

Apply Changes



BAŞLARKEN

Birkaç dakika sonra İnternet Durumunuz "Bağlandı" derse, başardınız! İnternette sörf yapabilirsiniz.

Bu adımlar işe yaramazda, modeminizi yeniden başlatmayı ve süreci tekrar etmeyi deneyin.

Ek Aygıtlara Bağlanma

iOS

(iPhone, iPad ve iPod touch)

"Ayarlar" uygulamasını açın ve "Wi-Fi" menüsü öğesini seçin.

Burada beliren listeden kablosuz ađınızı seçin. İstenmesi halinde, ađ şifrenizi girin.

Mac OS® X

Mac®, menü çubuđunun sađ ucunda kullanılabilir kablosuz ađ menüsü sunar.

Kablosuz dalgaları gösteren simgeye tıklayın.

Burada beliren listeden kablosuz ađınızı seçin. İstenmesi halinde, ađ şifrenizi girin.

Android

(telefonlar ve tabletler)

"Ayarlar" uygulamasını açın ve "Kablosuz" ve "Ađ" seçeneklerini seçin.

Buradan kullanılabilir ađların listesini görmek için "Wi-Fi" öğesini seçin.

Listeden kablosuz ađınızı seçin. İstenmesi halinde, ađ şifrenizi girin.

Windows® 7

Bilgisayarınız, görev çubuđunun sađ ucunda kullanılabilir kablosuz ađ menüsü sunar.

Sinyal gücü çubuklarına benzeyen simgeye sađ tıklayın.

Listeden kablosuz ađınızı seçin. İstenirse, ađ şifrenizi (ađ anahtarı) girin.

Windows Vista® ve Windows XP

Cihazınız, görev çubuđunun sađ ucunda kullanılabilir kablosuz ađ menüsü sunar.



Kablosuz dalgaları olan bir bilgisayarı (XP) veya iki bilgisayarı (Windows Vista) gösteren simgeye sađ tıklayın.

"View Available Wireless Networks" (XP) (Kullanılabilir Kablosuz Ađları Görüntüle) öğesini seçin veya menüden bir ađa (Vista) bađlanın.

Listeden kablosuz ađınızı seçin. İstenirse, ađ şifrenizi (ađ anahtarı) girin.



YÖNLENDİRİCİNİZİ TANIMA

Ön Panel



Yönlendiricinizin durumunu ön paneldeki ışıklar gösterir.

Güç Işığı

Kapalı: Yönlendirici güç kaynağına takılı değildir.

Sabit Yeşil: Güç, Yönlendiriciye aktarılmıştır.

WLAN Işığı

Kapalı: WLAN devre dışı bırakılmış.

Yanıp Sönen Yeşil: WLAN'daki Kablosuz veri aktarılıyor.

Sabit Yeşil: WLAN etkin ancak veri aktarımı yok.

Wi-Fi Korunabilir Kurulum (WPS) Işığı

Kapalı: Boşta

Yanıp Sönen Yeşil: Yönlendirici, WPS etkinleştirilmiş bir bilgisayar veya başka bir aygıtı dinlemektedir.

Başarılı Bağlantı: WPS ışığı 5 dakika boyunca SABİT YEŞİL'dir ve Yönlendirici bilgisayar veya başka bir aygıtla güvenli bir bağlantı kurduğunda ışık söner.

Başarısız Bağlantı: WPS bağlantısı başarısız olduktan sonra WPS ışığı 30 saniye boyunca YANIP SÖNEN YEŞİL'dir.

WAN Işığı

Kapalı: WAN bağlantısı oluşturulmadı.

Yanıp Sönen Yeşil: Veriler, WAN bağlantı noktası üzerinden aktarılıyor.

Sabit Yeşil: Yönlendirici Internet'e bağlıdır.

LAN Işığı

Kapalı: LAN bağlantısı oluşturulmadı.

Yanıp Sönen Yeşil: Veriler, LAN bağlantı noktası üzerinden aktarılıyor.

Sabit Yeşil: Yönlendirici, Ethernet kablosu üzerinden aygıtla bağlı.

YÖNLENDİRİCİNİZİ TANIMA

Arka Panel



Sıfırla Düğmesi

Bu düğme varsayılan fabrika ayarlarına dönmek için kullanılır. Yönlendiriciyi sıfırlamak için bu düğmeyi 8-10 saniye basılı tutun.

Güç Konnektörü

Birlikte verilen güç kaynağını bu jake bağlayın.

Modem (WAN) Konnektörü

Modeminizi Ethernet kablosuyla bu bağlantı noktasına bağlayın.

Kablolu (LAN) Konnektörleri

Bilgisayarlar ve diğer kablolu ağ aygıtını Ethernet kabloları kullanarak bu bağlantı noktalarına bağlayın.

WPS Düğmesi

Yönlendiricinizin arka tarafındaki WPS düğmesi, Yönlendiricinizle bilgisayarlar gibi diğer WPS etkinleştirilmiş Wi-Fi aygıtlar arasında güvenli bir bağlantı kurulmasına yardımcı olması için kullanılır. Yönlendiricinizdeki WPS özelliğini kullanmak için, "Başlarken > Ağınıza Bilgisayar Ekleme > WPS Düğmesinin Kullanılması" başlığına bakın.

Teknik Özellikler

Entegre 802.11n Kablosuz Erişim Noktası

N150 teknolojisi, Yönlendiricinizin kablosuz bağlantı yeteneklerini artırarak ağınızda 150Mbps'ye kadar varan veri aktarma hızlarını olanaklı kılar.

NAT IP Adresi Paylaşımı

Evinizde her bilgisayara IP adresleri ekleme maliyetinden kurtulmanız için, Belkin Yönlendiriciniz Ağ Adresi Çevrimi (NAT) teknolojisinden yararlanarak ağınızda tek bir IP adresini paylaşmanıza olanak tanır.

SPI Güvenlik Duvarı

Yönlendiriciniz ağınızı bilinen çok çeşitli saldırılardan ve virüslerden koruyacak bir güvenlik duvarıyla donatılmıştır.

Evrensel Tak ve Çalıştır (UPnP) Uyumluluğu

Yönlendiricinizin UPnP (Evrensel Tak ve Çalıştır) özelliği, UPnP uyumlu olan sesli mesajlaşma ve görüntülü mesajlaşma yazılımlarının, oyunların ve diğer uygulamaların kesintisiz biçimde çalışmasını sağlar.

Web Tabanlı Gelişmiş Kullanıcı Arayüzü

Yönlendiricinizin gelişmiş ayarlarını web tarayıcınız aracılığıyla kolayca değiştirebilirsiniz. Bu değişiklikler, ağınızdaki herhangi bir bilgisayardan yapılabilir.

Entegre 4-Portlu 10/100 Anahtar

Yönlendiricinizde, kablo bağlantılı bilgisayarlarınızın yazıcılar, veriler, MP3 dosyaları, dijital fotoğraflar ve çok daha fazlasını paylaşmasına olanak tanıyan dahili, 4 bağlantı noktalı bir ağ anahtarı bulunmaktadır.

Sistem Gereksinimleri

Yönlendirici

RJ45 (Ethernet) bağlantılı DSL modem veya kablo gibi Geniş Bant İnternet bağlantısı

Kurulu ağ arayüz bağdaştırıcılı en az bir bilgisayar

Her bir bilgisayara kurulu TCP/IP ağ protokolü

RJ45 Ethernet ağ kablosu

İnternet tarayıcı

YÖNLENDİRİCİNİZİ KULLANMA

LAN IP Kurulumunu Kullanma

"LAN Ayarları" sayfası Yönlendiricinin LAN IP adresinin gerektiği gibi değiştirilmesine ve Dinamik Ana Bilgisayar Yapılandırma Protokolü (DHCP) yapılandırmasına izin verir.

LAN IP Kurulumu Parametrelerini Yapılandırma

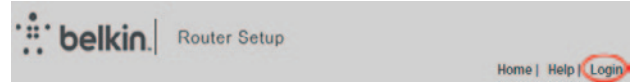
LAN IP kurulum parametreleri, ağ yöneticisiyseniz ya da ağınızda farklı bir IP adresleme şemasına ihtiyaç duyuyorsanız size gerekli olabilecek gelişmiş ayarlardır. Yönlendirici, LAN tarafında varsayılan IP adresi ve DHCP Sunucusu etkinleştirilmiş olarak gönderilir.

Not: Varsayılan LAN IP adresini değiştirirseniz, giriş yapmak için yeni LAN IP adresini kullanmanız gerekir.

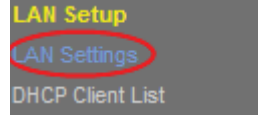
Kurulum adımları:

Bilgisayarınızda bir web tarayıcı açın..

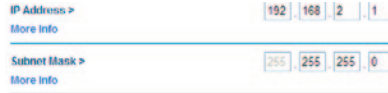
Web tarayıcınızın adres çubuğuna "http://192.168.2.1" yazın.



Sayfanın sağ üst köşesinde bulunan "Oturum Aç" üzerine tıklayın. Yönlendirici şifre girilmemiş olarak gönderilir bu yüzden sadece "Gönder" üzerine tıklayın.



"LAN Kurulumu" başlığı altında sol sütunda bulunan "LAN Ayarları" üzerine tıklayın.



YÖNLENDİRİCİNİZİ KULLANMA

IP adresi ve alt ağ maskesini yapılandırın.

IP Adresi: Bir LAN kullanıcısının Yönlendiriciye erişmek için kullandığı IP adresi. Varsayılan IP adresi 192.168.2.1'dir.

IP Alt Ağ Maskesi: LAN bağlantı noktasının alt ağ maskesi Aktüel ağ durumuna göre farklı bir alt ağ maskesi girebilirsiniz.

"Uygula" ögesine tıklayın.

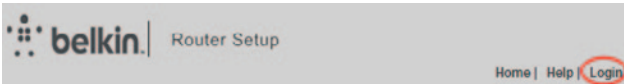
Yönlendiriciyi DHCP Sunucusu olarak Kullanma

Varsayılan olarak Yönlendirici LAN içindeki bilgisayarlara otomatik olarak IP adresi atayan bir DHCP sunucusu gibi çalışır. Kullanıcıların, Yönlendiricinin LAN'ına bağlı olan bilgisayarlar için IP adresi, alt ağ maskesi, ağ geçidi ve DNS sunucu bilgisi gibi TCP/IP protokol parametrelerini yapılandırmalarına gerek yoktur.

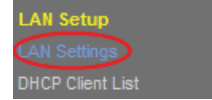
Kurulum adımları:

Bilgisayarınızda bir web tarayıcı açın..

Web tarayıcınızın adres çubuğuna "http://192.168.2.1" yazın.



Sayfanın sağ üst köşesinde bulunan "Oturum Aç" üzerine tıklayın. Yönlendirici şifre girilmemiş olarak gönderilir bu yüzden sadece "Gönder" üzerine tıklayın.



"LAN Kurulumu" başlığı altında sol sütunda bulunan "LAN Ayarları" üzerine tıklayın.



Yönlendiriciyi bir DHCP sunucusu gibi kullanmak için "Açık" düğmesine tıklayın.

Aşağıdan parametreleri yapılandırın.

IP Havuzu Başlangıç Adresi/IP Havuzu Bitiş Adresi DHCP sunucusu tarafından atanmak üzere bir IP adresi havuzu belirlemek için başlangıç ve bitiş IP adreslerini ayarlayın. "Başlangıç IP Adresi/Bitiş IP Adresi" seçeneklerini ayarladıktan sonra LAN'daki ana bilgisayarlar, başlangıç ve bitiş IP adresleri aralığında olan IP adreslerini alırlar.

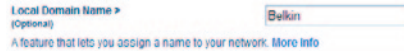
YÖNLENDİRİCİNİZİ KULLANMA

İşletme Süresi: DHCP sunucusu tarafından bir cihaz için ana bilgisayara otomatik olarak atanan IP adresi için geçerli olan süredir. DHCP sunucusu, belirtilen zaman içerisinde IP adresini diğer ana bilgisayarlara göndermez. "Daima"yı seçerseniz LAN içindeki cihazları sabit adreslerle kaydedersiniz.

Yerel Etki Alanı Adını Yapılandırma

Yerel etki alanı adı, Yönlendiriciniz için kullanımı kolay bir addır. "LAN Ayarları" sayfasının alt kısmından bir yerel etki alanı adı belirleyebilirsiniz. Varsayılan ad "Belkin"dir.

Gerekmedikçe bu ayarı değiştirmeye lüzum yoktur.



İnternet Bağlantınızı Yapılandırma

İnternet hizmetinizle ilgili ayarlar "İnternet WAN" başlığı altında bulunan "Bağlantı Türü" sayfasında belirlenmiştir.

Bir WAN bağlantı türü seçin. WAN bağlantı modunuzu bilmiyorsanız ISS'nız ile bağlantıya geçin.

Dinamik Bağlantı

Kablo ve fiber müşterileri genellikle dinamik bağlantı talep eder.

Kurulum adımları:

"İnternet WAN" başlığı altında sol sütunda bulunan "Bağlantı Türü"ne tıklayın.



YÖNLENDİRİCİNİZİ KULLANMA

Açılan "Bağlantı Türü" sayfasından "Dinamik" seçeneğini işaretleyin. "İleri"ye tıklayın.

WAN > Connection Type > Dynamic IP

To enter your Dynamic IP settings, type in your information below and click "Apply changes".
[More Info](#)

Host Name >

Host Name = A name that some Internet Service Providers require for connection to their system.

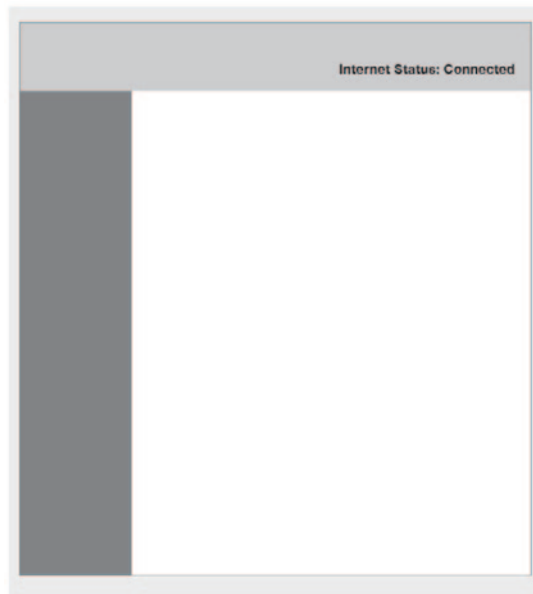
[Change WAN MAC Address](#)

Cancel Changes

Apply Changes

İnternet sağlayıcınız tarafından verilen ana bilgisayar adını girin.

"Değişiklikleri Uygula" üzerine tıklayın.



YÖNLENDİRİCİNİZİ KULLANMA

Birkaç dakika sonra İnternet Durumunuzda "Bağlandı" yazarsa, başardınız demektir! İnternette sörf yapabilirsiniz.

Sabit Bağlantı

ISS'nız IP adresi, alt ağ maskesi ve ağ geçidi ve DNS sunucusu bilgilerini sağlıyorsa "Sabit IP"yi seçin.

Kurulum adımları:

"İnternet WAN" başlığı altında sol sütunda bulunan "Bağlantı Türü"ne tıklayın.

Açılan "Bağlantı Türü" sayfasından "Sabit" seçeneğini işaretleyin.

WAN > Connection Type > Static IP

To enter your Static IP settings, type in your information below and click "Apply changes" [More Info](#)

IP Address >

Subnet Mask >

ISP Gateway Address >

[Click here to enter your DNS Settings](#)

Aşağıdan parametreleri yapılandırın. Bu parametreler boş bırakılmaz.

IP Adresi: ISS tarafından sunulan WAN IP adresini girin. Parametre girilmek zorundadır.

Alt Ağ Maskesi: ISS tarafından sunulan WAN alt ağ maskesini girin. Ağ türüne göre değişiklik gösterir. Genellikle 255.255.255.0'dır (C Sınıfı).

ISS Ağ Geçidi Adresi: ISS tarafından sunulan ağ geçidi IP adresini girin. Bu, ISS'ya bağlanmak için kullanılan IP adresidir.

[Click here to enter your DNS Settings](#)

WAN > DNS

If your ISP provided you with a specific DNS address to use, enter the address in this window and click "Apply Changes"

Automatic from ISP

DNS Address >

Secondary DNS Address >

DNS = Domain Name Server. A server located on the Internet that translates URLs, a Uniform Resource Locator like [www.yahoo.com](#) to IP addresses. You must enter the DNS settings provided to your ISP if you don't use the Automatic DNS function. More info.

YÖNLENDİRİCİNİZİ KULLANMA

DNS bilgilerini yapılandıracak "DNS Ayarlarınızı girmek için buraya tıklayın" üstüne tıklayın.

"ISS'dan otomatik" kutusundaki işareti kaldırın.

"DNS Adresi" ve "İkincil DNS Adresi" alanlarına birincil DNS sunucusu ve ikincil sunucu (varsa) IP adreslerini girin. En azından bir DNS sunucusu IP adresi girin.

"Değişiklikleri Uygula" üzerine tıklayın.

Birkaç dakika sonra İnternet Durumunuzda "Bağlandı" yazarsa, başardınız demektir! İnternette sörf yapabilirsiniz.

PPPoE Bağlantı

Çoğu DSL sağlayıcılar bağlantı türü olarak PPPoE (Ethernet Üzerinden Noktadan Noktaya Protokolü) kullanırlar. İnternet'e bağlanmak için bir DSL modem kullanıyorsanız, ISS'nız sizi servise bağlamak için PPPoE kullanıyor olabilir.

Kurulum adımları:

"İnternet WAN" başlığı altında sol sütunda bulunan "Bağlantı Türü"ne tıklayın.

Açılan "Bağlantı Türü" sayfasından "PPPoE" seçeneğini işaretleyin.

WAN > Connection Type > PPPoE

To enter your PPPoE settings, type in your information below and click "Apply changes". [More Info](#)

User Name >	<input type="text"/>
Password >	<input type="password"/>
Retype Password >	<input type="password"/>
Service Name (Optional) >	<input type="text"/>
IP assigned by ISP >	<input type="checkbox"/> YES
IP Address >	<input type="text"/> <input type="text"/> <input type="text"/> <input type="text"/>
MTU (500-1500) >	<input type="text" value="1454"/>

Do not make changes to the MTU setting unless your ISP specifically requires a different setting than 1454. [More Info](#)

Disconnect after minutes of no activity

[More Info](#)

YÖNLENDİRİCİNİZİ KULLANMA

Aşağıdan parametreleri yapılandırın.

Kullanıcı Adı ve Şifre: ISS tarafından verilen kullanıcı adı ve şifreyi girin. Kullanıcı adı ve şifre ISS sunucusunda oturum açmak için kullanılır.

Şifreyi Yeniden Yazın: Şifreyi tekrar girin.

Hizmet Adı: Birden fazla PPPoE sunucusu varsa hangisini kullanacağınızı belirtin.

ISS tarafından atanan IP: ISS'nız tarafından atanan bir IP adresini seçebilir ya da "IP adresi" alanında manüel olarak bir IP adresi ayarlayabilirsiniz.

MTU: Maksimum aktarım birimi. ISS'nız size özel bir MTU ayarı vermemişse, varsayılan ayarı kullanmanızı şiddetle öneririz.

 Disconnect after minutes of no activity.

Eğer "X dakikalık aktivite yokluğundan sonra bağlantıyı kes" kutusunu işaretler ve bir zaman aralığı belirlerseniz, sistem belirlenen süre içinde internet erişim davranışı olmadığı takdirde internet bağlantısını keser.

"Değişiklikleri Uygula" üzerine tıklayın.

Birkaç dakika sonra İnternet Durumunuzda "Bağlandı" yazarsa, başardınız demektir! İnternette sörf yapabilirsiniz.

PPTP/L2TP Bağlantısı

Bazı ISS'lar PPTP ya da L2TP protokolü kullanan bir bağlantı gerektirirler. ISS tarafından verilen hesabı ve şifreyi girin.

Aşağıda PPTP bağlantısı örnek olarak alınmıştır.

Kurulum adımları:

"İnternet WAN" başlığı altında sol sütunda bulunan "Bağlantı Türü"ne tıklayın.

Açılan "Bağlantı Türü" sayfasından "PPTP" seçeneğini işaretleyin.

WAN > Connection Type > PPTP

More info

PPTP Account >

PPTP Password >

Reply Password >

Host Name

Service Address >

IP Address Assignment > [Get Dynamically From ISP](#)

Connection ID (optional) >

Disconnect after minutes of no activity. [More info](#)

[Click here to enter your DNS Settings](#)

Cancel Apply

YÖNLENDİRİCİNİZİ KULLANMA

Aşağıdan parametreleri yapılandırın.

PPTP Hesabı ve PPTP Şifresi: ISS tarafından verilen PPTP hesabını ve şifreyi girin. PPTP hesabı ve şifre ISS sunucusunda oturum açmak için kullanılır.

Şifreyi Yeniden Yazın: Şifreyi tekrar girin.

Ana Bilgisayar Adı: (İsteğe bağlı) Ana bilgisayar adını girin.

Servis Adresi: Sunucunun IP adresini girin.

IP Adresi Ataması: Dinamik olarak bir IP adresi almayı ya da sabit bir IP adresi kullanmayı seçebilirsiniz. "Sabit IP Adresi Kullan"ı seçerseniz, IP adresini, alt ağ maskesini ve varsayılan ağ geçidini manuel olarak girin.

Eğer "X dakikalık aktivite yokluğundan sonra bağlantıyı kes" kutusunu işaretler ve bir zaman aralığı belirlerseniz, sistem belirlenen süre içinde internet erişim davranışı olmadığı takdirde internet bağlantısını keser.

Disconnect after minutes of no activity. [More Info](#)

[Click here to enter your DNS Settings](#)

WAN > DNS

If your ISP provided you with a specific DNS address to use, enter the address in this window and click "Apply Changes".

Automatic from ISP

DNS Address >

Secondary DNS Address >

DNS – Domain Name Server. A server located on the Internet that translates URL's (Uniform Resource Locator) like www.befkin.com to IP addresses. You must enter the DNS settings provided by your ISP if you don't use the Automatic DNS function [More Info](#)

YÖNLENDİRİCİNİZİ KULLANMA

DNS bilgilerini yapılandırarak "DNS Ayarlarınızı girmek için buraya tıklayın" üstüne tıklayın.

"ISS'dan otomatik" kutusunu işaretleyin ya da temizleyin. Kutuyu temizlerseniz, "DNS Adresi ve İkincil DNS Adresi" alanlarına birincil DNS sunucusu ve ikincil sunucu (varsa) IP adreslerini girin. En azından bir DNS sunucusu IP adresi girin.

"Değişiklikleri Uygula" üzerine tıklayın.

Birkaç dakika sonra İnternet Durumunuzda "Bağlandı" yazarsa, başardınız demektir! İnternette sörf yapabilirsiniz.

Telstra Bigpond/OptusNet Kablo

Bu seçeneği yalnızca Bigpond Kablo ve OptusNet Kablo bağlantıları için kullanın.

MAC adresinizi klonlama

Belkin, MAC adresini yönlendiriciye klonlama (kopyalama) olanağı sağlamıştır. Bunun karşılığında bu MAC adresi, ISS sistemi tarafından orijinal MAC adresi olarak görülecek ve bağlantının çalışmasını sağlayacaktır.

ISS'nızın orijinal MAC adresini görmesinin gerekli olup olmadığından emin değilseniz, basitçe modeme orijinal olarak bağlı olan bilgisayarın MAC adresini klonlayın. Adresin klonlanması, ağınızda herhangi bir soruna neden olmaz.

MAC adresinizi Klonlamak için, Yönlendirici yüklenmeden önce modeminize ORJİNAL olarak BAĞLI OLAN bilgisayarı kullanıyor olduğunuzdan emin olun. "Klonla" düğmesine tıklayın ve "Değişiklikleri Uygula"ya tıklayın. MAC adresiniz Yönlendiriciye klonlanmış olur.

Web Sitesi Filtrelemeyi Etkinleştirme

Yönlendirici, güvenli ve uygun olmayan web sitelerinden korunmanız için ağınız üzerinde bulunan bütün cihazlarda web sitesi erişimini kısıtlamanıza izin verir.

Parental Controls > Website Filters

Provides a first layer of whole-home internet protection to guard you from unsafe and inappropriate websites on any device on your network.



Filtering Options >

- Block Malicious, Adult and other non-family friendly Sites**
Blocks malware, phishing, and scam sites and also sites that contain sexually-explicit material, mature content, abortion, alcohol, tobacco, crime, cult, drugs, gambling, hate, suicide or violence.
- Block Malicious and Adult Sites**
Blocks malware, phishing, scam sites and sites that contain sexually-explicit content.
- Block Malicious Sites**
Blocks malware, phishing and scam sites.
- No Filters**

To change your DNS address please continue to Internet (IPv4) > DNS

Apply Changes

Temel Kablosuz Ayarlarını Yapılandırma

Yönlendiricinizin kablosuz güvenlik ayarlarını görebilir ve belirleyebilirsiniz.

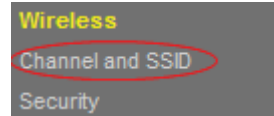
Kurulum adımları:

Bilgisayarınızda bir web tarayıcı açın..

Web tarayıcınızın adres çubuğuna "http://192.168.2.1" yazın.



Sayfanın sağ üst köşesinde bulunan "Oturum Aç" üzerine tıklayın. Yönlendirici şifre girilmemiş olarak gönderilir bu yüzden sadece "Gönder" üzerine tıklayın.



YÖNLENDİRİCİNİZİ KULLANMA

"Kablosuz" başlığı altında sol sütunda bulunan "Kanal ve SSID" üstüne tıklayın.

Aşağıdaki parametreleri yapılandırın.

SSID: Kablosuz ağ adını belirleyin. SSID 32 abecesayısal karaktere kadar karakter içerebilir. Varsayılan SSID "belkin.###" şeklindedir.

SSID'yi Yayınla: İşaretlendiği takdirde Yönlendirici SSID'sini kablosuz ağda yayınlar, böylece kablosuz istemcileri SSID taraması yapabilir ve SSID altındaki kablosuz ağa erişebilir. Kutucuk varsayılan değer olarak işaretlenmiştir. Eğer kutunun işareti temizlenirse, yalnızca doğru SSID'yi bilen cihazlar Yönlendiriciye bağlanabilir.

Geri kalan ayarlar için varsayılanı kullanın.



Varsayılan kanal "Auto'dur (Otomatik)".

Cıvarda bulunan başka bir kablosuz Yönlendirici ya da erişim noktası ile karışma problemleri yaşamadığınız sürece, kablosuz kanalını değiştirmek gereksizdir. Cıvarda bulunan başka herhangi bir kablosuz ağ tarafından kullanılmayan bir kanal seçin.

Varsayılan mod 802.11b/g/n şeklindedir.

Hangi modu kullanacağınızı bilmiyorsanız 802.11b/g/n'yi seçin.

Varsayılan bant genişliği 20/40MHz'dir.

Varsayılan korumalı mod Kapalıdır.

Çoğu durumda, en iyi performans Korumalı Mod Kapalı iken elde edilir. AĞIR 802.11b trafiğine veya parazite maruz kalan bir ortamda çalışıyorsanız, en iyi performans Korumalı Mod Açık iken elde edilebilir.

Varsayılan 802.11e/WMM QoS (Servis Kalitesi) modu Açıkır.

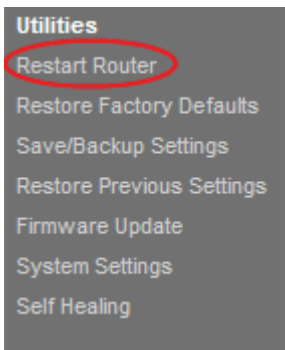
QoS, ağınızdaki multimedya içeriği ve voice-over-IP (VoIP) gibi önemli verileri önceliklendirerek ağ üzerinden gönderilen diğer veriler tarafından kesintiye uğratılmamasını sağlar.

"Değişiklikleri Uygula" üzerine tıklayın.

Yönlendiricinizi Yeniden Başlatma

Bazen, bazı değişikliklerin etkili olması için Yönlendiricinizi yeniden başlatmanız gerekir.

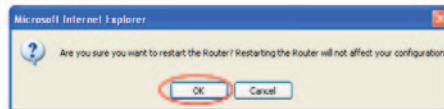
Kurulum Adımları



"Yardımcı Uygulamalar" başlığı altında sol sütunda bulunan "Yönlendiricini Yeniden Başlat" üzerine tıklayın.



Ekranın ortasına doğru konumlanmış olan "Yönlendiricini Yeniden Başlat" üstüne tıklayın.



Bir diyalog kutusu belirterek Yönlendiricini yeniden başlatmak isteyip istemediğinizi sorar. Yönlendiricini yeniden başlatmak için "Tamam" düğmesine tıklayın.



YÖNLENDİRİCİNİZİ KULLANMA

"Tamam" düğmesine tıkladıktan sonra Yönlendirici yeniden başlatılacaktır.

Yönlendiricinizin Fabrika Ayarlarının Geri Yüklemesi

Yönlendirici sıfırlandığında programlanan ayarlar korunarak Yönlendirici normal çalışmasına geri dönecektir. Yönlendiriciyi, düzgün çalışmadığı durumlar gibi nadir durumlarda sıfırlayın.

Sıfırlama Düğmesinin Kullanılması

Geri yükleme seçeneğini, özel şifrenizi unuttuğunuz ya da Yönlendiricinin düzgün çalışmadığı durumlarda kullanın.

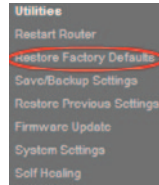
"Sıfırla" düğmesine basın ve yaklaşık 10 saniye boyunca basılı tuttuktan sonra düğmeyi bırakın. Yönlendirici üstündeki LAN ışığı anlık olarak yanacak ve WLAN ışığı sönecektir. LAN ve WLAN ışıkları yeniden sabit biçimde yeşil olarak yandığında sıfırlama tamamlanmıştır.

Web Arayüzü Kullanılarak Yönlendiricinin Varsayılan Ayarlarının Geri Yüklemesi

Fabrika ayarlarını web arayüzünü kullanarak da geri yükleyebilirsiniz. Bunun nedeni Yönlendiricinin beklenildiği şekilde performans göstermemesi veya önceden yapılandırılan tüm ayarları kaldırmak istememiz olabilir.

Kurulum Adımları

"Yardımcı Uygulamalar" başlığı altında sol sütunda bulunan "Fabrika Ayarlarına Geri Dön" üzerine tıklayın.



Utilities > Restore Factory Defaults
Using this option will restore all of the settings of the Router to the factory default settings. It is recommended that you backup your settings before you restore all of the settings. To restore the factory default settings, click the "Restore Factory Defaults" button.

Restore Factory Defaults

YÖNLENDİRİCİNİZİ KULLANMA

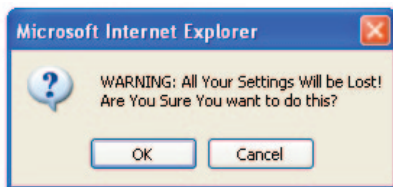
"Varsayılanları Geri Yükle" düğmesine tıklayın.

"Uyarı: Tüm ayarlarınız kaybolacak. Bunu yapmak istediğinizden emin misiniz?" yazan bir uyarı kutucuğu görüntülenir. "Tamam"a tıklayın.

Yönlendirici geriyükleme sürecini başlatacaktır. Geri yükleme işlemi tamamlandığında Yönlendirici yeniden başlatılır.

Not: Bu işlem birkaç dakika sürebilir.

Yönlendiricinizin fabrika ayarları başarılı şekilde geri yüklendi.

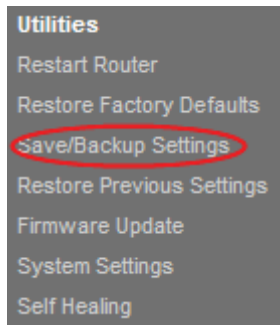


Yapılandırmanızı Yedekleme

Yönlendiricinin yapılandırma ayarları, Yönlendirici içinde bulunan bir yapılandırma dosyasında saklanır. Dosyayı yedekleyebilir (kaydedebilir) ve daha sonra kullanmak için alabilirsiniz.

Ayarları tamamladıktan sonra yapılandırma dosyanızı yedeklemenizi öneririz. Eğer Yönlendirici çalışmayı durdurur ya da bozulursa ya da bir yönetici şifresi kaybolursa, yapılandırma dosyasını geri yükleyerek kolayca yapılandırmanızı geri kazanabilirsiniz.

Kurulum Adımları



YÖNLENDİRİCİNİZİ KULLANMA

"Yardımcı Uygulamalar" başlığı altında sol sütunda bulunan "Ayarları Kaydet/Yedekle" üstüne tıklayın.

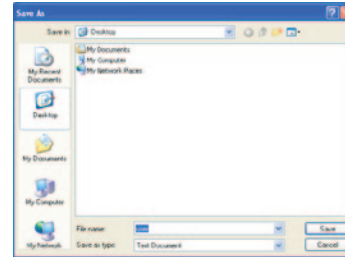
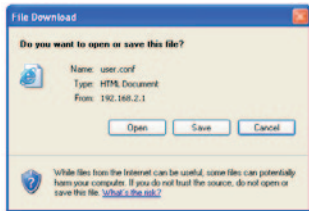
"Kaydet" düğmesine tıklayın.

"Bu dosyayı açmak mı kaydetmek mi istiyorsunuz?" diye soran bir diyalog kutusu açılacaktır. "Kaydet" üzerine tıklayın.

Utilities > Save/Backup Current Settings

This dialog may prompt you to save or save backup files. Making your configuration can allow you to restore it later if you wish. You can also save the configuration as a backup file or save it to a folder before performing a firmware update.

OK

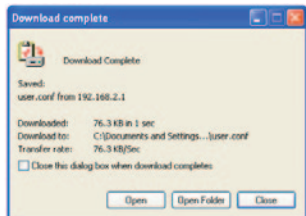


YÖNLENDİRİCİNİZİ KULLANMA

Yapılandırma dosyasının kaydedileceği konumu seçin. Dosya adını girin ve dosya türünü seçin, sonra "Kaydet" düğmesine tıklayın.

Karşıdan yükleme tamamlandığında "Kapat"a tıklayın.

Yönlendiricinizin yapılandırması yerel PC'nize başarıyla kaydedildi.



Önceki Ayarları Geri Yükleme

Bazen önceki ayarları geri yüklemeniz gerekir. Bunun nedeni Yönlendiricinin beklenildiği şekilde performans göstermemesi veya geçerli tüm ayarları kaldırmak istememiz olabilir.

Kurulum Adımları



YÖNLENDİRİCİNİZİ KULLANMA

"Yardımcı Uygulamalar" başlığı altında sol sütunda bulunan "Önceki Ayarları Geri Yükle" üzerine tıklayın.

Daha önce kaydetmiş olduğunuz dosyayı aramak için ekranın orta taraflarında bulunan "Gözet..." düğmesine tıklayın.

Not: Aşağıdaki resimlerde görülen yapılandırma dosyası versiyonu örnek olarak verilmiştir. Dosya adınız model ve sürüme göre değişiklik gösterecektir.

Utilities > Restore Previous Saved Settings

This option will allow you to restore a previously saved configuration.



Üzerine sol tıklayarak yapılandırma dosyanızı seçin ve ardından pencerenin sağ alt köşesindeki "Aç" düğmesine tıklayın. Bu işlem sizi Yönlendirici arayüzüne geri götürür.

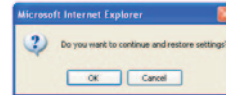
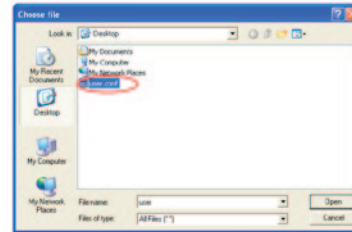
"Geri Yükle" üzerine tıklayın.

Utilities > Restore Previous Saved Settings

This option will allow you to restore a previously saved configuration.

C:\Documents and Settings\Administrator\Desktop Browse

Restore



YÖNLENDİRİCİNİZİ KULLANMA

"Devam etmek ve ayarları geri yüklemek istiyor musunuz?" diye soran bir uyarı belirecektir. "Tamam"a tıklayın, sonra Yönlendirici önceki ayarları geri yüklemeye başlayacaktır.

Önceki ayarlar başarıyla geri yüklendi.

Yönlendirici Donanım Yazılımını Otomatik Olarak Güncellemeyi Etkinleştirme

Yönlendirici daha yeni bir donanım yazılımı sürümünü otomatik olarak kontrol etme ve bulunması durumunda sizi ikaz etme özelliğine sahiptir. Yeni sürümü indirmeyi veya yok saymayı seçebilirsiniz. Varsayılan olarak bu özellik etkindir.

Not: Yönlendiriciye kablolu bir bağlantıya sahip bilgisayar kullanmanızı tavsiye ederiz.

Kurulum Adımları:

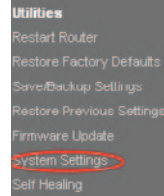
Router is rebooting 38 seconds remaining.

"Yardımcı Uygulamalar" başlığı altında sol sütunda bulunan "Sistem Ayarları" üzerine tıklayın.

Ekranın alt taraflarına doğru "Otomatik Donanım Yazılımı Güncellemeyi Etkinleştirme" seçeneğini göreceksiniz.

"Etkinleştir" seçenek düğmesini seçin.

"Değişiklikleri Uygula" üzerine tıklayın.



Auto Update Firmware Enabling:

ADVANCED FEATURE! Allows you to automatically check the availability of firmware updates for your router. [More Info](#)

- Auto Update Firmware

Enable / Disable >

Enable Disable

YÖNLENDİRİCİNİZİ KULLANMA

Yönlendirici Donanım Yazılımının Güncellenmesi

Aşağıdaki adımlar web arayüzünü kullanarak Yönlendirici donanım yazılımını nasıl güncelleyeceğinizi göstermektedir.

Donanım Yazılımı Ekranından Yeni Donanım Yazılımı Kontrolü Yapma

N150 Yönlendirici, bu yönlendirici için yeni bir donanım yazılımı güncellemesi olup olmadığını kontrol etmenizi sağlar.

Kurulum adımları:

Utilities

Restart Router

Restore Factory Defaults

Save/Backup Settings

Restore Previous Settings

Firmware Update

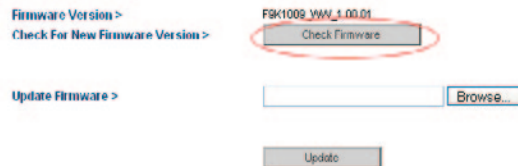
System Settings

Self Healing

"Yardımcı Uygulamalar" başlığı altında sol sütunda bulunan "Donanım Yazılımı Güncellemesi" üzerine tıklayın.

Yeni donanım yazılımı sürümlerini kontrol etmek için "Donanım Yazılımını Kontrol Et" üstüne tıklayın.

Yeni bir sürüm bulunduğu takdirde, uyarıları izleyerek donanım yazılımınızı doğrudan güncelleyebilirsiniz



YÖNLENDİRİCİNİZİ KULLANMA

Yeni Yönlendirici Donanım Yazılımını Manüel Olarak Güncelleme

Yönlendiricinizin donanım yazılımını manüel olarak da güncelleyebilirsiniz.

Kurulum Adımları

Aygıt yazılımı dosyasını Belkin destek sitesinden bulun ve indirin. (Parça numaranızı sağ üst köşede bulunan arama kutucuğuna yazın ve başlıklar arasında "Donanım Yazılımı"nı arayın.)

Dosyayı bilgisayarınızda masaüstü gibi kolay şekilde ulaşabileceğiniz bir yere kaydedin.

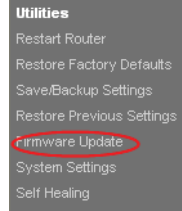
Bilgisayarı Yönlendiricideki dört LAN bağlantı noktasından birine bağlayın.

Bilgisayarınızda bir web tarayıcı açın.

İnternet tarayıcınızın adres çubuğuna "http://192.168.2.1" yazın ve klavyenizin "Enter" tuşuna basın.

Sayfanın sağ üst köşesinde bulunan "Oturum Aç" üzerine tıklayın. Yönlendirici şifre girilmemiş olarak gönderilir bu yüzden sadece "Gönder" üzerine tıklayın.

"Yardımcı Uygulamalar" başlığı altında sol sütunda bulunan "Donanım Yazılımı Güncellemesi" üzerine tıklayın.



Utilities > Firmware Update

From time to time, Belkin may release new versions of the Router's firmware. Firmware updates contain improvements and fixes to problems that may have existed. Click the link below to see if there is a new firmware update available for this Router.

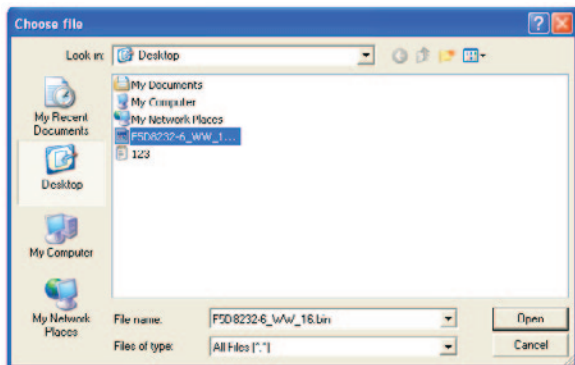
NOTE: Please backup your current settings before updating to a new version of firmware. Click Here to go to the Save/Backup current settings page.

Firmware Version:	F061009_0002_1 001-01
Check For New Firmware Version >	<input type="button" value="Check Firmware"/>
Update Firmware >	<input type="text" value="Browse..."/> <input type="button" value="Update"/>

YÖNLENDİRİCİNİZİ KULLANMA

Daha önce kaydetmiş olduğunuz dosyayı aramak için ekranın orta taraflarında bulunan "Gözet..." düğmesine tıklayın.

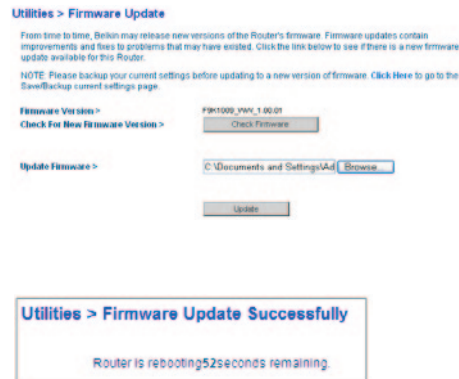
Not: Aşağıdaki resimde bulunan donanım yazılımı sürümü örnek olarak verilmiştir. Dosya adınız model ve sürüme göre değişiklik gösterecektir.



Üzerine sol tıklatarak donanım yazılımı dosyanızı (bir ".img" dosyası) seçin ve ardından pencerenin sağ alt köşesindeki "Aç" düğmesine tıklayın. Bu işlem sizi Yönlendirici arayüzüne geri götürür.

"Güncelle" düğmesine tıklayın.

Tebrikler! Donanım yazılımı başarılı bir şekilde güncellendi.



Yönetici Şifresi Yapılandırma

Yönlendirici şifre GİRİLMEMİŞ olarak satılır. Daha fazla güvenlik için bir şifre eklemek istiyorsanız, burada bir şifre ayarlayabilirsiniz. İleride Yönlendiricide oturum açmanız gerektiğinde bu şifreye ihtiyacınız olacağı için şifrenizi güvenli bir yerde saklayın. Aynı şekilde bu Yönlendiricinin uzaktan yönetim özelliğini kullanmayı düşünüyorsanız, bir şifre oluşturmanız tavsiye edilir.

Kurulum Adımları:

Utilities

Restart Router

Restore Factory Defaults

Save/Backup Settings

Restore Previous Settings

Firmware Update

System Settings

Self Healing

"Yardımcı Uygulamalar" başlığı altında sol sütunda bulunan "Sistem Ayarları" üzerine tıklayın.

Yönetici şifresi ve oturum zaman aşımını yapılandırması.

"Değişiklikleri Uygula" üzerine tıklayın.

Utilities > System Settings

Administrate Password

The Router ships with NO password entered. If you wish to add a password for more security, you can set a password here. [More Info](#)

- Type in current Password-

- Type in new Password-

- Confirm new Password-

- Login timeout-

10 3-99 minutes

YÖNLENDİRİCİNİZİ KULLANMA

Saat Dilimini Yapılandırma

Yönlendirici, bir Basit Ağ Zamanı İletişim Kuralı (SNTP) sunucusuna bağlanarak zamanı gösterir. Bu, Yönlendirici'nin sistem saatini küresel İnternet ile senkronize etmesini sağlar. Yönlendirici'deki senkronize saat, güvenlik günlüğünü kaydetmek ve istemci filtrelerini kontrol etmek için kullanılır.

Yaşadığınız bölgenin saat dilimini seçin. Sistem saati anında güncellenmeyebilir.

Kurulum Adımları:

Utilities

Restart Router

Restore Factory Defaults

Save/Backup Settings

Restore Previous Settings

Firmware Update

System Settings

Self Healing

"Yardımcı Uygulamalar" başlığı altında sol sütunda bulunan "Sistem Ayarları" üzerine tıklayın.

İçinde bulunduğunuz saat dilimini ve NTP sunucusunu seçin.

Yaz Saati Uygulaması olan bir bölgede ikamet ediyorsanız, "Yaz Saati Uygulaması" yanındaki kutuya onay işareti koyun.

"Değişiklikleri Uygula" üzerine tıklayın.

Time and Time Zone: **January 01, 2011 9:54:47 PM**

The Router ships with NO password entered. If you wish to add a password for more security, you can set a password here. [More Info](#)

- Time Zone > (GMT-08:00) Pacific Time, Tijuana

- Daylight Savings > Automatically Adjust Daylight Saving

- Primary NTP Server > 192.43.244.18-North America

- Secondary NTP Server > 132.163.4.102-North America

Uzaktan Yönetim Yapılandırması

Uzaktan yönetim, İnternet üzerinde istediğiniz yerden Yönlendiricinizin ayarlarını değiştirebilmenizi sağlar. Bu işlevi etkinleştirmeden önce yönetici şifresini ayarladığınızdan emin olun.

Kurulum Adımları:

Utilities

Restart Router

Restore Factory Defaults

Save/Backup Settings

Restore Previous Settings

Firmware Update

System Settings

Self Healing

"Yardımcı Uygulamalar" başlığı altında sol sütunda bulunan "Sistem Ayarları" üzerine tıklayın.

Eğer "Herhangi bir IP adresi yönlendiriciyi uzaktan yönetebilir" kutusunu işaretlerseniz, Yönlendiriciye İnternet üzerinde her yerden, İnternet üzerindeki herhangi bir bilgisayarda kendi WAN/IP adresinizi yazmak suretiyle erişebilirsiniz.

Eğer "Herhangi bir IP adresi yönlendiriciyi uzaktan yönetebilir" kutusunu işaretlemezseniz, Yönlendiriciyi uzaktan yönetmek için bir IP adresi belirleyin.

Not: "Yalnızca bu IP adresi yönlendiriciyi uzaktan yönetebilir" seçeneği daha güvenlidir, ancak kullanışlılığı daha azdır.

"Uzaktan Erişim Bağlantı Noktası" alanında, uzaktan Web yönetimi yoluyla yönlendiriciye erişecek bağlantı noktası numarasını girin.

"Değişiklikleri Uygula" üzerine tıklayın.

Remote Management:

ADVANCED FEATURE! Remote management allows you to make changes to your Router's settings from anywhere on the Internet. Before you enable this function, **MAKE SURE YOU HAVE SET THE ADMINISTRATOR PASSWORD.** [More Info](#)

Any IP address can remotely manage the router.

Only this IP address can remotely manage the router

- Remote Access Port>

UPnP Yapılandırma

UPnP (Evrensel Tak ve Çalıştır) sesli mesajlaşma, görüntülü mesajlaşma, oyunlar ve UPnP uyumlu diğer uygulamaların kesintisiz şekilde çalışmasını sağlar.

Yönlendirici, UPnP özelliği etkinleştirilmiş halde satılır. UPnP uyumlu uygulamalar kullanıyorsanız ve UPnP özelliklerinden faydalanmak istiyorsanız, UPnP özelliğini etkinleştirebilirsiniz.

UPnP Enabling

ADVANCED FEATURE! Allows you to turn the UPnP feature of the Router on or off. If you use applications that support UPnP, enabling UPnP will allow these applications to automatically configure the router. [More Info](#)

- UPnP Enable / Disable >

Enable Disable

Eko Modu Yapılandırma

Bu işlev güç tasarrufu sağlamak için Yönlendiricinin ön tarafındaki LED'leri karartmanızı ve önceden belirlenmiş zamanlarda kablosuz yayını devre dışı bırakmanızı sağlar.

Kurulum Adımları:

"Yardımcı Uygulamalar" başlığı altında sol sütunda bulunan "Sistem Ayarları" üzerine tıklayın.

Utilities

- Restart Router
- Restore Factory Defaults
- Save/Backup Settings
- Restore Previous Settings
- Firmware Update
- System Settings**
- Self Healing

YÖNLENDİRİCİNİZİ KULLANMA

Eko modunu etkinleştirmek için "Yayını devre dışı bırak"ı seçin.

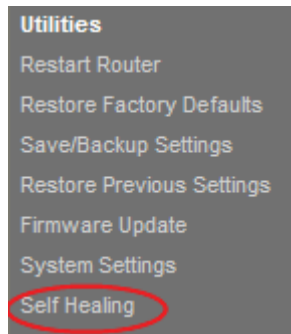
Eko modunu kullanmak istediğiniz günleri belirleyin.

"Değişiklikleri Uygula" üzerine tıklayın.

Kendi Kendini İyileştirmeyi Yapılandırma

Kendi kendini iyileştirme işlevi, Yönlendiricinin düzenli olarak yeniden başlatma uygulayarak işlev başarısızlığını azaltmasını sağlar. Yönlendirici otomatik başlatma için bir takvim oluşturabilirsiniz.

Kurulum Adımları:



"Yardımcı Uygulamalar" başlığı altında sol sütunda bulunan "Kendi Kendini İyileştirme" üzerine tıklayın.

"Etkinleştirildi" düğmesini seçerek Yönlendiriciniz için otomatik yeniden başlatmayı etkinleştirin.

Otomatik başlatma için günleri ve zamanı belirleyin.

"Değişiklikleri Uygula" üzerine tıklayın.

Health > Regular Maintenance

Regular router re-initialization is helpful in maintaining a more problem free network.

Auto initialize my router>

Enabled Disabled

Set days>

SUN

MON

TUE

WED

THU

FRI

SAT

Set time>

03:30 AM

Clear Changes

Apply Changes

SORUN GIDERME, DESTEK VE GARANTI

Kablosuz olarak internete bağlanamıyorum.

Yönlendiricinin ön tarafında sabit yeşil ışık yanıyorsa, Yönlendirici Internet'e bağlıdır. Siz Yönlendiricinin kablosuz ağına bağlı olmayabilirsiniz. Lütfen talimatlar için bu kullanım kılavuzundaki "Ağınıza Bilgisayar Ekleme" başlığına bakın.

SORUN GIDERME, DESTEK VE GARANTI

Internet'e kablosuz olarak bağlanamıyorum ve ağ adım Kullanılabilir Ağlar listesinde görünmüyor.

1. Yönlendiricinizin açık olduğundan ve ön paneldeki sabit yeşil ışığın yandığından emin olun.
2. Yönlendiriciden uzaktaysanız, kapsama alanının dışında olup olmadığınızı anlamak için yakınına gitmeyi deneyebilirsiniz.
3. Yönlendiriciye ağ kablosuyla bağlı bir bilgisayar kullanarak <http://router/> adresini ziyaret edin ve "Broadcast SSID" (SSID Yayımlama) özelliğinin ON (Açık) olarak işaretli olduğundan emin olun. Bu ayar, "Channel and SSID" (Kanal ve SSID) sayfasında yer alır.

Kablosuz ağının performansı yavaş, tutarsız, zayıf sinyal sorunu var veya VPN bağlantısını sürdürmekte zorlanıyorum.

Kablosuz teknoloji telsiz temeline dayanmaktadır, bu cihazlar arasında mesafe arttıkça, cihazlar arasındaki bağlanabilirlik ve performansın düşmesi anlamına gelir. Sinyal düşmesine neden olacak diğer etkenler (metal genellikle en kötü suçludur) duvarlar ve metal aygıtlar gibi engellerdir. Yönlendiriciden uzaklaştıkça bağlantı hızının düşebileceğine dikkat edin.

Kablosuz sorunlarının menzille ilişkili olup olmadığının belirlenmesi için, mümkünse geçici olarak bilgisayarı Yönlendiriciden en fazla 3 metre uzağa yerleştirmenizi öneririz.

Kablosuz kanalının değiştirilmesi—Yerel kablosuz trafiği ve parazite bağlı olarak, ağınızın kablosuz kanalının değiştirilmesi performans ve güvenilirliği artırabilir. Diğer kanalların nasıl seçileceği ile ilgili talimatlar için "Kablosuz Kanalın Değiştirilmesi" başlıklı bölüme bakın.

SORUN GIDERME, DESTEK VE GARANTI

Kablosuz aktarma hızının kısıtlanması—Kablosuz aktarma hızının kısıtlanması maksimum kablosuz menzili ve bağlantı stabilitesinin artırılmasına yardımcı olabilir. Kablosuz kartların birçoğunda aktarma hızını kısıtlama yeteneği bulunmaktadır. Windows'da bu özelliği değiştirmek için, Windows Denetim Masası'na gidin, "Ağ Bağlantıları" bölümünü açın ve kablosuz kartınızın bağlantısını çift tıklayın. Özellikler iletişim kutusunda, "Genel" sekmesinde "Yapılandır" düğmesini seçin ve ardından "Gelişmiş" sekmesini ve hız özelliğini seçin.

Kablosuz istemci kartları genellikle kablosuz aktarma hızını sizin yerinize otomatik olarak ayarlayacak şekilde ayarlanmıştır, ancak bunun yapılması kablosuz sinyalin çok zayıf olması durumunda periyodik olarak bağlantı kopmalarına neden olabilir; bir kural olarak, düşük aktarma hızları daha stabildir. Ortamınız için en uygun olanı buluncaya kadar farklı bağlantı hızlarını deneyin. Tüm mevcut aktarım hızlarının Internet'te gezinme için kabul edilebilir olmasına dikkat edin. Daha fazla yardım için, kablosuz kartınızın kullanım kılavuzuna bakın.

Bu yeni Yönlendiriciyi kurdum ve ağ istemcilerimden bazıları (bilgisayarlar, oyun konsolları, vb.) artık ağa bağlanmıyor.

Yeni Yönlendiriciniz bir ağ adı ve şifresiyle önceden yapılandırılmış olarak gelir ve bu bilgiler ekteki kartta basılı olarak bulunabilir. Tüm istemciler Yönlendiricinize kablosuz bağlanmak için bu ağ adını ve şifreyi kullanmalıdır. Kablosuz ağa katılmak için, istemcinizdeki ağ ayarlarını bulup kullanılabilir ağlar listesinden kartta basılı ağ adını seçtikten sonra istendiğinde şifreyi girmeniz gerekir.

SORUN GIDERME, DESTEK VE GARANTI

Yönlendirici Kablosuz Korunmalı Erişim (WPA) güvenliğini destekliyor mu?

Yönlendirici, WPA/WPA2 güvenliği etkinleştirilmiş olarak gelir. Windows XP ve bazı eski ağ donanımları, WPA/WPA2'yi desteklemek için yazılım güncellemesi gerektirebilir.

Yönlendiricimde WPA güvenliğini ayarlama zorlanıyor.

1. Web tarayıcınızdan <http://router/> adresini ziyaret ederek Yönlendiricinizde oturum açın. Ekranın sağ üst köşesinde yer alan "Login" (Oturum Aç) düğmesini tıklayın. Şifrenizi girmeniz istenecektir. Hiçbir şifre belirlemediyseniz, "Password" (Şifre) alanını boş bırakın ve "Submit" (Gönder) öğesini tıklayın.
2. Sol taraftaki menüde "Wireless" (Kablosuz) öğesini tıklayın. Ardından hemen altındaki "Security" (Güvenlik) öğesini tıklayın.
3. "WPA/WPA2" seçeneğini belirleyin.
4. Şifre girin. Şifre, isteğe bağlı olarak 8–63 karakter uzunluğunda olabilir ve boşluk ve noktalama işaretlerini içerebilir VEYA 64 haneli onaltılık sayı (yalnızca 0–9 arasındaki sayıları ve A–F arasındaki harfleri kullanarak) olabilir.

5. Bitirmek için "Apply Changes" (Değişiklikleri Uygula) öğesini tıklayın. Kablosuz bağlantınız artık şifrelenmiştir. Kablosuz ağınıza kullanan her bilgisayarın yeni anahtarını kullanması gerekir.

Not: Yönlendiriciyi kablosuz bağlantı üzerinden yapılandırıyorsanız, güvenlik ayarlarınızı değiştirdikten sonra Yönlendiriciyi yeniden bağlamanız gerekecektir.

Not: Bazı eski ağ donanımları yalnızca WEP şifrelemesini destekler. Eski bilgisayarlarınız ağınıza bağlanamıyorsa, 128 bit veya 64 bit WEP şifrelemesini deneyin ya da bilgisayar üreticilerinden yazılım güncellemeleri edinin.

SORUN GIDERME, DESTEK VE GARANTI

Teknik Destek

US

<http://www.belkin.com/support>

UK

<http://www.belkin.com/uk/support>

Australia

<http://www.belkin.com/au/support>

New Zealand

<http://www.belkin.com/au/support>

Singapore

1800 622 1130

Europe

<http://www.belkin.com/uk/support>

www.belkin.com Internet adresindeki web sitemizin teknik destek bölümünde teknik destek bilgilerinizi bulabilirsiniz.

Telefonla teknik destek almak istiyorsanız, lütfen aşağıdaki listeden gereksinim duyduğunuz numarayı arayın*:

*Yerel ücretler geçerlidir.

ÜLKE	NUMARA	INTERNET ADRESİ
AVUSTURYA	0820 200766	www.belkin.com/de/networking/
BELÇİKA	07 07 00 073	www.belkin.com/nl/networking/ www.belkin.com/fr/networking/
ÇEK CUMHURİYETİ	239 000 406	www.belkin.com/uk/networking/
DANİMARKA	701 22 403	www.belkin.com/uk/networking/
FINLANDIYA	0972519123	www.belkin.com/uk/networking/
FRANSA	08 - 25 54 00 26	www.belkin.com/fr/networking/
ALMANYA	0180 - 500 57 09	www.belkin.com/de/networking/
YUNANİSTAN	00800 - 44 14 23 90	www.belkin.com/uk/networking/
MACARİSTAN	06 - 17 77 49 06	www.belkin.com/uk/networking/
İZLANDA	800 8534	www.belkin.com/uk/networking/
İRLANDA	0818 55 50 06	www.belkin.com/uk/networking/
İTALYA	02 - 69 43 02 51	www.belkin.com/it/networking/
LÜKSEMBURG	34 20 80 85 60	www.belkin.com/uk/networking/
HOLLANDA	0900 - 040 07 90	dakikası 0,10 € www.belkin.com/nl/networking/
NORVEÇ	81 50 0287	www.belkin.com/uk/networking/
POLONYA	00800 - 441 17 37	www.belkin.com/uk/networking/
PORTEKİZ	707 200 676	www.belkin.com/uk/networking/
RUSYA	495 580 9541	www.belkin.com/networking/
SLOVAKYA	08000 04614	www.belkin.com/networking/
SLOVENYA	0800 80510	www.belkin.com/networking/
GÜNEY AFRIKA	0800 - 99 15 21	www.belkin.com/uk/networking/
İSPANYA	902 - 02 43 66	www.belkin.com/es/networking/
İSVEÇ	07 - 71 40 04 53	www.belkin.com/uk/networking/
İSVİÇRE	08 - 48 00 02 19	www.belkin.com/de/networking/ www.belkin.com/fr/networking/
BİRLEŞİK KRALLIK	0845 - 607 77 87	www.belkin.com/uk/networking/
DİĞER ÜLKELER	+44 - 1933 35 20 00	

Belkin International, Inc., Sınırlı 2 Yıllık Ürün Garantisi

Bu garantinin kapsamı.

Belkin International, Inc. ("Belkin") bu Belkin ürününün ilk kullanıcılarına, ürünün tasarım, montaj, materyal veya işçilik hataları içermediğini garanti eder.

Kapsam süresi.

Belkin Corporation Belkin ürününü iki yıl garantiler.

Sorunları çözmek için neler yapacağız?

Ürün Garantisi.

Belkin herhangi bir kusurlu ürünü, ücretsiz olarak (ürünün nakliye ücretleri dışında), kendi seçimine göre onarır veya yenisıyla değiştirir. Belkin uyarıda bulunmaksızın ürünlerini kullanımdan kaldırma hakkını saklı tutar ve kullanımdan kaldırılan ürünlerin tamiri veya değiştirilmesine yönelik sınırlı garantiyi reddeder. Belkin'in ürünü tamir edememesi veya değiştirememesi durumunda (örn, artık üretilmediğinden) Belkin ürünün doğal kullanımı sonucunda düşülecek tutarla orijinal satın alma faturasıyla kanıtlanan ürünün satın alma fiyatına eşit miktardaki parayı ya iade edecek ya da Belkin.com'dan bir başka ürünü almanız için kredi sunacaktır.

Bu garantinin kapsamına girmeyen durumlar nelerdir?

Belkin ürününün, Belkin'in talebi doğrultusunda maliyeti sadece alıcı tarafından üstlenilmek üzere, incelenmeye verilmemesi veya Belkin'in Belkin ürününün hatalı kurulduğunu, herhangi bir şekilde değiştirildiğini veya kurcalandığını belirlediği durumlarda, yukarıda belirtilen garantilerin tümü geçersiz sayılır. Belkin Ürün Garantisi sel, yıldırım, deprem gibi doğal afetlere, savaş, vandalizm, hırsızlık, normal kullanımdan kaynaklanan aşınma ve yıpranmalara, tüketim, eskime, kötüye kullanmaya, düşük voltaj dalgalanmalarına (kısmi karartma veya voltaj düşüklüğü), lisanssız programlara veya sistem ekipmanlarının modifiye edilmesine veya değiştirilmesine karşı koruma sağlamaz.

SORUN GIDERME, DESTEK VE GARANTI

Servis alma.

Belkin ürününüz için servis almak amacıyla aşağıdaki adımları izlemeniz gerekir:

1. Arıza meydana geldikten sonraki 15 gün içerisinde 46. sayfadaki listelenen telefon numarasını kullanarak Belkin Teknik Desteğe ulaşın. Aşağıdaki bilgileri vermeye hazırlıklı olun:
 - a. Belkin ürününün parça numarası.
 - b. Ürünü satın aldığınız yer.
 - c. Ürünü satın aldığınız zaman.
 - d. Özgün faturanın kopyası.
2. Belkin Müşteri Hizmetleri Temsilciniz daha sonra sizi faturanızı ve Belkin ürününüzü nasıl yönlendireceğiniz ve talebinizi nasıl işleme koyacağınız konusunda bilgilendirecektir.

Belkin hasarlı Belkin ürününü inceleme hakkını saklı tutar. Belkin ürününün inceleme için Belkin'e nakledilmesiyle ilgili tüm maliyetler, tek başına alıcı tarafından karşılanacaktır. Belkin kendi takdiri doğrultusunda hasarlı ekipmanın Belkin'e gönderilmesinin pratik olmadığına karar verirse, kendi takdirini kullanarak bu ekipmanı incelemek ve onarım maliyetine değer biçmek üzere bir ekipman onarım tesisi belirleyebilir. Ekipmanın bu onarım tesisine ve onarım tesisinden nakledilmesiyle ve keşifle ilgili varsa tüm maliyetler tek başına alıcı tarafından karşılanacaktır. Hasarlı ekipman, talebin sonuca ulaştırılmasına kadar incelenebilir olmalıdır. Talepler sonuca ulaştırıldıktan sonra, Belkin kullanıcının sahip olabileceği var olan herhangi bir sigorta poliçesinin kapsamında yerine geçme hakkını saklı tutar.

Avrupa Uygunluk Beyannamesi:

İşbu belge ile Belkin International, bu F9K1009 Kablosuz Yönlendiricinin RTT&E Direktifi 1999/5/EC, EMC Direktifi 2004/108/EC, ve Düşük Voltaj Direktifi 2006/5/EC'nin temel gereksinimlerine ve ilgili hükümlerine uygun olduğunu bildirir. Uygunluk, Teknik Yapım Dosyası aracılığıyla değerlendirilmiştir.

Avrupa Birliği'nin CE damgalı "Uygunluk Beyanı"nın bir nüshası şu adresten temin edilebilir: www.belkin.com/doc



Ürünün elden çıkarılması hakkında bilgi almak için lütfen <http://environmental.belkin.com> adresini ziyaret edin. XXXXXXXXXX

Genel Güvenlik Bilgileri:

- Yalnızca iç mekan kurulumu için
- Yalnızca birlikte verilen güç adaptörü ile kurulum için
- Birlikte verilen güç adaptörü ürünün kapatma cihazıdır. Taban soketi ürünü yanında olması ve kolay erişilebilir olmalıdır.

