

Einführung

Herzlichen Glückwunsch zum Kauf der Belkin IEEE-1394 PCI-Karte. Jetzt können Sie Ihr Windows 98 SE, Windows 2000 oder Windows ME Computersystem mit drei FireWire-Anschlüssen ausstatten, die neben einer Übertragungsgeschwindigkeit von 400 Mbps das Plug and Play von FireWire-Geräten der nächsten Generation bieten.

Merkmale:

- Drei externe IEEE 1394-Anschlüsse mit 400 Mbps
- OHCI 1.0-kompatibel
- PCI 2.1- und 2.2-kompatibel
- IEEE 1394a Rev 5-kompatibel
- Anschluß für interne Zusatzversorgung
- IT/AT FIFO-Puffer – 4k/2k
- IR/AR FIFO-Puffer – 4k/2k

System-Mindestanforderungen:

- 266 Mhz Pentium® II-Prozessor
- 32 MB Arbeitsspeicher
- Freier PCI-Steckplatz (PCI 2.1)
- Windows 98 SE, Windows 2000 oder Windows ME

System-Mindestanforderungen für VideoWave™ III SE:

- 266 Mhz Pentium® II-Prozessor
- 45 MB freier Festplattenspeicher für die Programminstallation, 1 GB Festplattenspeicher zum Arbeiten
- SVGA-Karte mit 4 MB Arbeitsspeicher
- Windows 98 SE, Windows 2000 oder Windows ME

Packungsinhalt

- Belkin IEEE 1394 PCI-Karte
- FireWire-Kabel (4/6polig)
- MGI® VideoWave III SE /PhotoSuite® III Installations-CD-ROM
- Registrierkarte
- Dieses Handbuch

Hardware-Installation

1. Schalten Sie den Computer aus, und stecken Sie alle angeschlossenen Geräte ab.

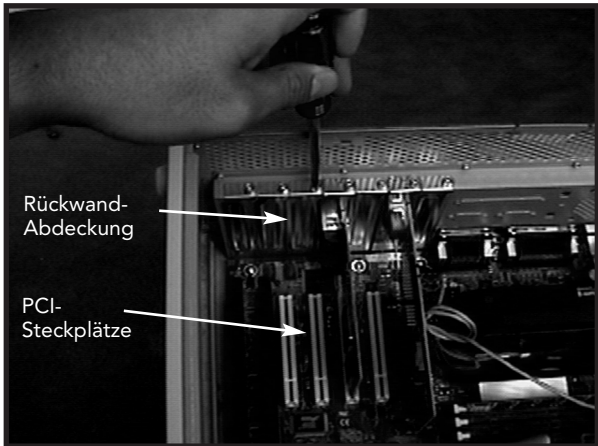


2. Öffnen Sie das Computergehäuse wie im Benutzerhandbuch für Ihren Computer beschrieben. Berühren Sie ein beliebiges Stück blankes Metall am Computergehäuse, um etwaige statische Ladung von sich abzuleiten, die den Computer oder die FireWire-Karte beschädigen könnte.



Hardware-Installation (Forts.)

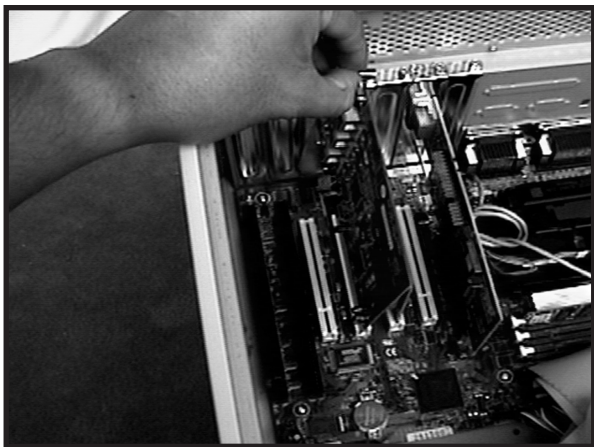
3. Suchen Sie die PCI-Steckplätze auf der Hauptplatine Ihres Computers. Sie können einen beliebigen freien PCI-Steckplatz verwenden. Entfernen Sie die Metallplatte, die die Rückwandöffnung für den ausgewählten PCI-Steckplatz abdeckt. Möglicherweise benötigen Sie einen Kreuzschlitzschraubendreher, um Schrauben zu entfernen. Siehe hierzu Abbildung unten.



De

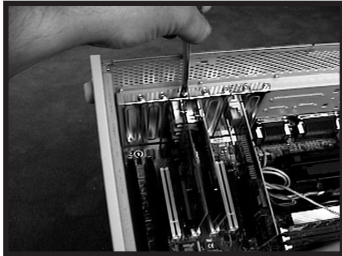
Hardware-Installation (Forts.)

- Entnehmen Sie die FireWire-Karte aus dem Antistatik-Beutel. Berühren Sie die Karte nur an der Metalleinbauschiene, nicht an den vergoldeten Kartenrand-Steckverbindern! Stecken Sie die Karte in den PCI-Steckplatz ein, und richten Sie die Rückwand-Einbauschiene sorgfältig am Computergehäuse aus.
Achten Sie darauf, daß die Goldkontakte vollständig in den Steckplatz eingesteckt sind.

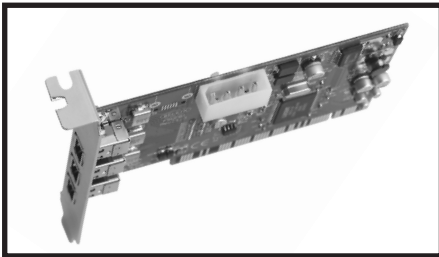


Hardware-Installation (Forts.)

5. Sichern Sie die Karte mit der Schraube, mit der die Rückwand-Abdeckung befestigt war.



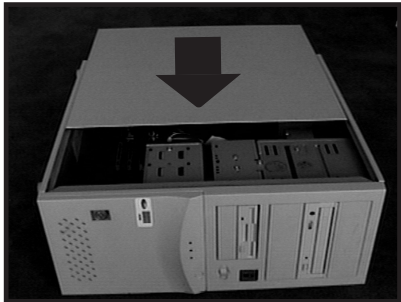
6. (Optional) Wenn Sie mehrere busgespeiste FireWire-Geräte an die Belkin IEEE 1394 PCI-Karte anschließen möchten, müssen Sie eventuell eine zusätzliche Stromversorgung installieren, die vom Netzteil des Rechners gespeist wird. Hierzu schließen Sie einen freien Festplatten-Stromstecker an die entsprechende Buchse auf der PCI-Karte an.



De

Hardware-Installation (Forts.)

7. Schließen Sie das Computergehäuse.



8. Schließen Sie alle Peripheriegeräte wieder an den Computer an, und schalten Sie dann das System ein.

Windows® 98 SE Treiberinstallation

1. Windows 98 SE startet den "New Hardware Wizard" (Hardware-Assistenten) und erkennt die IEEE 1394 PCI-Karte als "PCI OHCI compliant IEEE 1394 Host Controller". Klicken Sie auf "Next" (Weiter).



2. Wählen Sie die Option "Search for the best driver for your device (Recommended)." (Nach dem besten Treiber für das Gerät suchen (empfohlen)). Klicken Sie auf "Next" (Weiter).



Windows® 98 SE Treiberinstallation (Forts.)

3. Heben Sie die Markierung aller Kontrollkästchen auf. Klicken Sie auf "Next" (Weiter).



4. Windows sucht jetzt in der Treiberdatenbank nach dem richtigen Treiber. Klicken Sie auf "Next" (Weiter).



Windows® 98 SE Treiberinstallation (Forts.)

5. Möglicherweise werden Sie jetzt dazu aufgefordert, den Windows 98 SE Installationsdatenträger einzulegen. Ist dies der Fall, legen Sie die CD-ROM ein, und klicken Sie auf "OK".



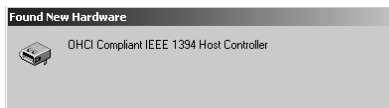
De

6. Die Treiberinstallation ist damit abgeschlossen. Klicken Sie auf "Finish" (Fertigstellen).

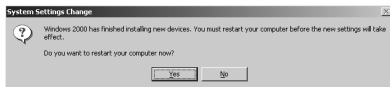


Windows 2000 Treiberinstallation (Forts.)

1. Windows 2000 startet den "New Hardware Wizard" (Hardware-Assistenten) und erkennt die IEEE 1394 PCI-Karte als "PCI OHCI compliant IEEE 1394 Host Controller".



2. Windows installiert den richtigen Treiber automatisch und fordert Sie auf, das System neu zu starten. Klicken Sie auf "Yes" (Ja). Die Installation ist damit abgeschlossen. Die IEEE 1394 PCI-Karte steht nach dem Neustart von Windows zur Verfügung.



Windows Me Treiberinstallation (Forts.)

1. Windows Me startet den "New Hardware Wizard" (Hardware-Assistenten) und erkennt die IEEE 1394 PCI-Karte als "PCI OHCI compliant IEEE 1394 Host Controller". Wählen Sie die Option "Automatic search for a better driver (Recommended)" (Nach einem besseren als dem derzeit verwendeten Treiber suchen (empfohlen)). Klicken Sie auf "Next" (Weiter).

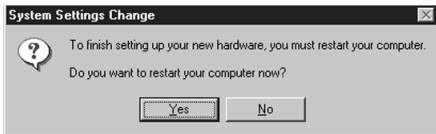


2. Windows sucht jetzt nach dem richtigen Treiber und installiert ihn. Klicken Sie auf "Finish" (Beenden).



Windows Me Treiberinstallation (Forts.)

- Windows installiert den richtigen Treiber automatisch und fordert Sie auf, das System neu zu starten. Klicken Sie auf "Yes" (Ja). Die Installation ist damit abgeschlossen. Die IEEE 1394 PCI-Karte steht nach dem Neustart von Windows zur Verfügung.



Installation von VideoWave III SE

1. Legen Sie die Belkin FireWire Software-Installations-CD-ROM in Ihr CD-ROM-Laufwerk ein. Nach einigen Sekunden wird das Installationsprogramm automatisch gestartet. Es wird ein Menü geöffnet, indem Sie die Installation von VideoWave III SE oder PhotoSuite® III oder das Online-Handbuch für VideoWave III SE auswählen können. Klicken Sie auf die Software, die installiert werden soll, und befolgen Sie die Anweisungen auf dem Bildschirm.
2. Auf den nächsten Bildschirmseiten wird Ihnen das Programm MGI® VideoWave III SE kurz vorgestellt. Anschließend können Sie Readme-Dateien öffnen, die weitere Informationen über die MGI-Software enthalten. Wenn Sie mit der kurzen Programmeinführung und den Readme-Dateien fertig sind, werden Sie aufgefordert, den Computer neu zu starten.
3. Nach dem Neustart schließen Sie Ihren digitalen DV-Camcorder an einen Anschluß an der 1394 FireWire®-Karte an. Schalten Sie die Kamera ein, bevor Sie die Anwendung MGI® VideoWave III SE starten.

Installation von VideoWave III SE

4. Klicken Sie nach dem Start von VideoWave auf das Symbol "Capture" (Aufzeichnen) (siehe Abbildung unten).

Symbol
"Capture"
(Aufzeichnen)



5. Klicken Sie auf der nächsten Bildschirmseite auf die Schaltfläche "Settings" (Einstellungen) unten rechts (siehe Abbildung unten).



Schaltfläche
"Settings"
("Einstellungen")

VideoWave III SE Installation (Forts.)

6. Stellen Sie auf der Bildschirmseite "Capture Settings" (Einstellungen) die Option "Video Capture Device" (Videoaufnahmegeräte) auf "DV Cam Capture" und die Option "Audio Capture Device" (Audioaufnahmegerät) auf "DV Audio". Klicken Sie dann auf "OK".



7. Wenn Sie sich wieder auf der Seite "Capture Screen" (Aufnahme) befinden, der Hauptseite von VideoWave, klicken Sie auf die Schaltfläche "Video+Audio", um die Aufnahme zu starten.
8. Wenn Sie sich in VideoWave befinden und den Camcorder ausschalten möchten, müssen Sie zunächst MGI VideoWave™ beenden. Erst dann darf der Camcorder ausgeschaltet werden. Andernfalls reagiert VideoWave nicht mehr, und Sie müssen das Programm beenden und neu starten, wenn Sie weiter damit arbeiten möchten.
9. Die meisten Camcorder schalten sich ab, um ihre Akkus zu schonen, wenn sie nicht verwendet werden. Wenn dies passiert, während Sie mit VideoWave arbeiten ("Standby-Modus"), müssen Sie VideoWave beenden und den Camcorder von Standby auf Aufnahme umschalten, wenn Sie eine längere Videosequenz aufnehmen möchten (die länger als ca. 10 Minuten dauert).

Information

FCC Behauptung

ERKLÄRUNG DER KONFORMITÄT MIT DEN FCC-VORSCHRIFTEN ZUR ELEKTROMAGNETISCHEN VERTRÄGLICHKEIT

Wir, Belkin Components, 501 West Walnut Street, Compton CA 90220, USA, erklären hiermit in alleiniger Verantwortung, daß der Artikel

F5U501g

auf den sich diese Erklärung bezieht, in Einklang mit Teil 15 der FCC-Vorschriften steht. Der Betrieb unterliegt den folgenden beiden Bedingungen: 1.) Dieses Gerät darf keine Störbeeinflussung verursachen. 2.) Dieses Gerät muß empfangene Störbeeinflussung akzeptieren, auch Störbeeinflussung, die unerwünschten Betrieb verursachen kann.

CE-Konformitätserklärung

Wir, Belkin Components, erklären hiermit in alleiniger Verantwortung, daß der Artikel F5U501g, auf den sich diese Erklärung bezieht, in Einklang mit der Fachgrundnorm Störaussendung EN50081-1 und der Fachgrundnorm Störfestigkeit EN50082-1 (1992) steht.

Begrenzte Belkin-Produktgarantie auf Lebenszeit

Belkin Components gewährleistet hiermit, daß dieses Produkt während seiner gesamten Lebensdauer keine Material- und Verarbeitungsfehler aufweisen wird. Bei Feststellung eines Fehlers wird Belkin das Produkt nach eigenem Ermessen entweder kostenlos reparieren oder austauschen, sofern es während des Garantiezeitraums an den autorisierten Belkin-Händler zurückgegeben wurde, bei dem es gekauft wurde. Die Kosten für den Rücktransport zum Belkin-Händler sind vom Kunden zu tragen. Ein Kaufnachweis kann verlangt werden.

Diese Gewährleistung erstreckt sich nicht auf die Beschädigung des Produkts durch Unfall, mißbräuchliche, unsachgemäße oder fehlerhafte Verwendung oder Anwendung. Ebenso ist die Gewährleistung unwirksam, wenn das Produkt ohne schriftliche Genehmigung durch Belkin verändert wurde oder wenn eine Belkin-Seriennummer entfernt oder unkenntlich gemacht wurde.

DIE VORSTEHENDEN GEWÄHRLEISTUNGEN UND RECHTSBEHELFE SCHLIEßEN ALLE ANDEREN GEWÄHRLEISTUNGEN UND RECHTSBEHELFE - OB MÜNDLICH ODER SCHRIFTLICH, AUSDRÜCKLICH ODER KONKLUDENT - AUS UND TRETEN AN DEREN STELLE. BELKIN ÜBERNIMMT INSBESONDERE KEINERLEI KONKLUDENTE GEWÄHRLEISTUNGEN, U.A. AUCH KEINE GEWÄHRLEISTUNG DER EIGNUNG FÜR EINEN BESTIMMTEN ZWECK UND DER HANDELSÜBLICHEN QUALITÄT.

Kein Händler, Bevollmächtigter bzw. Vertreter oder Mitarbeiter von Belkin ist befugt, diese Gewährleistungsregelung in irgendeiner Weise abzuändern oder zu ergänzen.

BELKIN HAFET NICHT FÜR BESONDERE, DURCH ZUFALL EINGETRETENE ODER FOLGESCHÄDEN AUFGRUND DER VERLETZUNG EINER GEWÄHRLEISTUNG ODER NACH MAßGABE EINER ANDEREN RECHTSLEHRE (U.A. FÜR ENTGANGENE GEWINNE, AUSFALLZEITEN, GESCHÄFTS- ODER FIRMENWERTEINBUßEN BZW. DIE BESCHÄDIGUNG, NEUPROGRAMMIERUNG ODER WIEDERHERSTELLUNG VON PROGRAMMEN ODER DATEN NACH SPEICHERUNG IN ODER NUTZUNG IN VERBINDUNG MIT BELKIN-PRODUKTEN).



belkin.com

Belkin Components

501 West Walnut Street
Compton • CA • 90220 • USA
Tel: 310.898.1100
Fax: 310.898.1111

Belkin Components, Ltd.

Unit 13 • Gatelodge Close • Round Spinney
Northampton • NN3 8RX • United Kingdom
Tel: +44 (0) 1604678300
Fax: +44 (0) 1604678330

Belkin Components B.V.

Diamantlaan 8 • 2132 WV
Hoofddorp • The Netherlands
Tel: +31 (0) 235698765
Fax: +31 (0) 235612694