



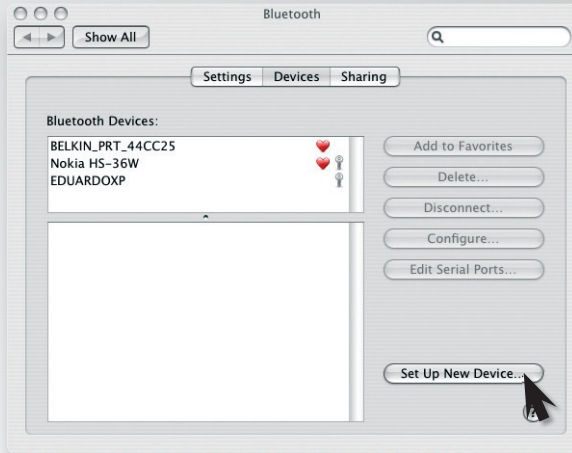
Quick Installation Guide



1. Make sure the MAC driver for Bluetooth is installed. A Bluetooth icon should appear at the top right hand corner of your screen. If the Bluetooth adapter is connected via the USB port, the Bluetooth icon will show up in bold.

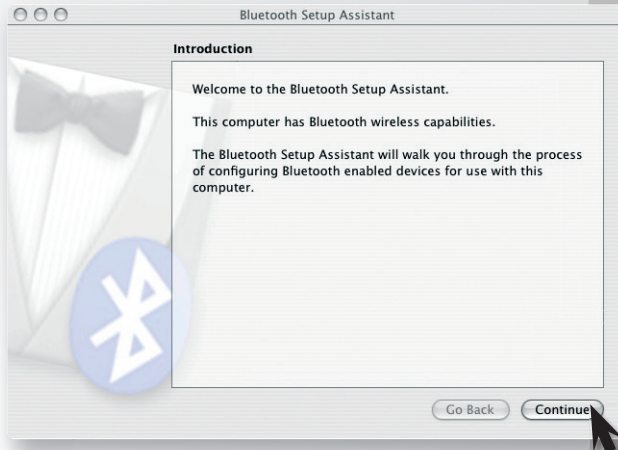


2. Click on the Bluetooth icon and go to **“Open Bluetooth preferences”**

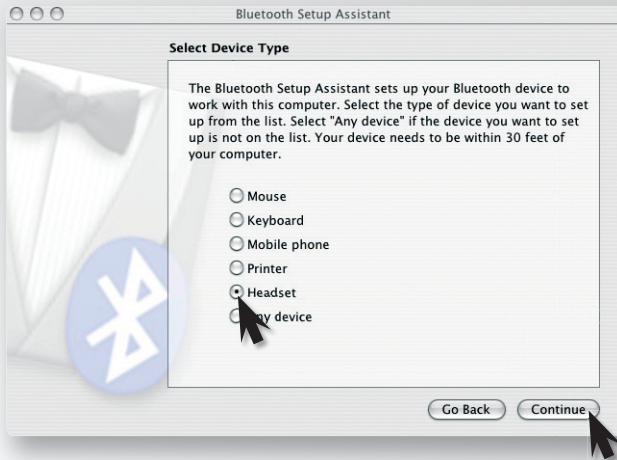


3. The Window displayed on the left will appear.

Click on **“Set Up New Device...”** The devices shown in **“Bluetooth Devices”** are devices previously configured and paired.



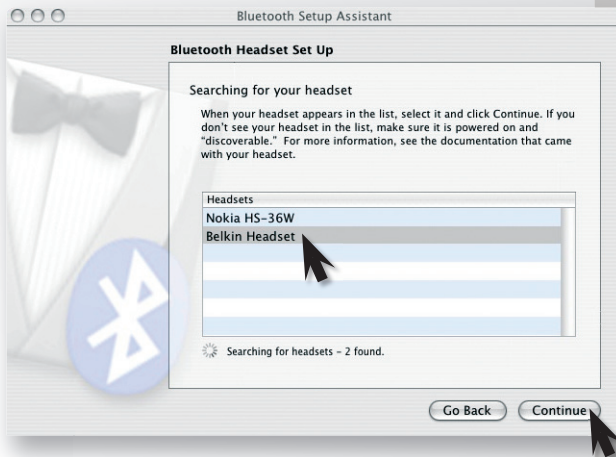
In the next window click **“Continue”**



- In the next Window you need to choose the type of device you want to use and click **“Continue”**.

Note:

If you are using the driver with headset support and it has been installed properly, an option for Headset will appear in the list. If it is not connected you will not have the headset option.

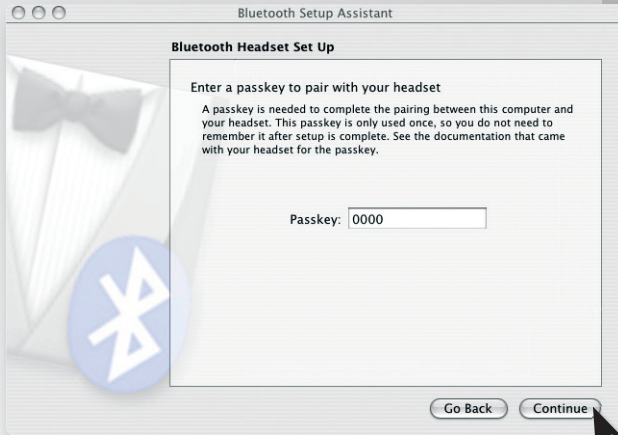


- The Window on the left will appear, and the chosen device list should appear (example: Headset)

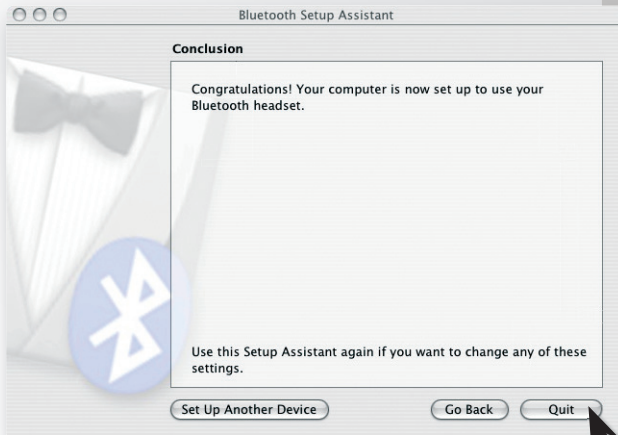
Note:

Make sure your device is in pairing mode, in order for it to appear in the list.

Choose your device and click **“Continue”**.



6. Now enter the pin code as specified in your device documentation and click **“Continue”**

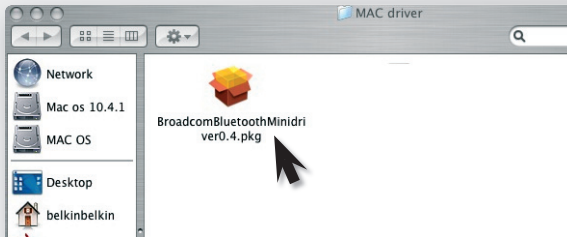


7. Finally, a Window will appear confirming that your device has been configured successfully.

Click **“Quit”** to exit, or click **“Set up another device”** to follow the process for next device.

Notes:

- The Mac driver 0.4 should work under Mac OS 10.4.
- Earlier versions of Mac OS 10.3.x or earlier version of Bluetooth stack will not work with the MAC driver 0.4 using headset profile.



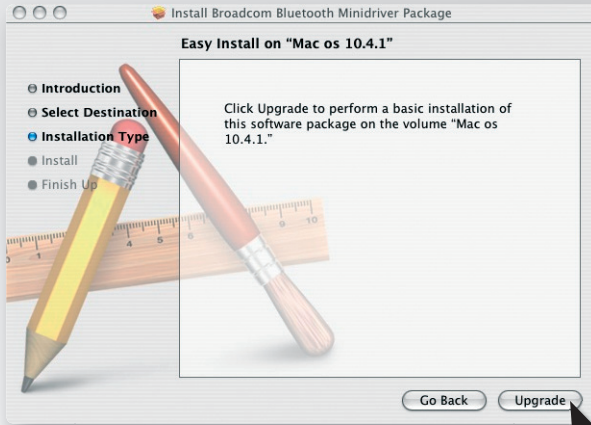
1. Double click on the Bluetooth MAC Driver 0.4

2. In the following Window, click "Continue".

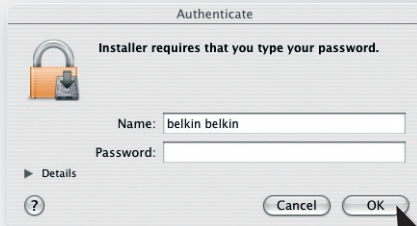


3. Choose the location/destination drive for the installation and click "Continue".

MAC Driver with Headset support for Belkin adapters



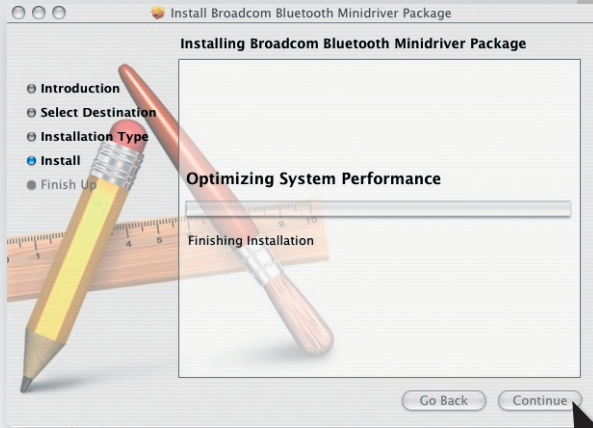
4. Next click **“Upgrade”** or **“Install”** button as applicable.



5. You might be asked to enter a password, this is your **“Administrator”** password which you have set up on your MAC OS. Enter the password and then click **“OK”**.

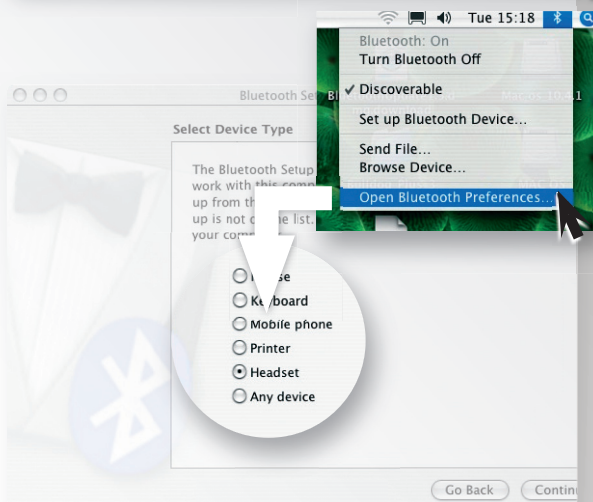
BELKIN®

MAC Driver with Headset support for Belkin adapters



6. Then click “Continue”

7. You will be asked to restart your system after the installation.



8. To make sure the installation has been successful, you can click on the Bluetooth icon on the top right hand corner and go to “Bluetooth Preferences”.

The headset option should now appear when you select the device.


BELKIN®

How to use Bluetooth on MAC OS 10.4

BELKIN®

www.belkin.com

Belkin Corporation
501 West Walnut Street
Los Angeles, CA 90220,
USA
+1 310 898 1100
+1 310 898 1111 fax



Belkin Ltd.
Express Business Park
Shipton Way, Rushden
NN10 6GL, United Kingdom
+44 (0) 1933 35 2000
+44 (0) 1933 31 2000 fax

Belkin B.V.
Boeing Avenue 333
1119 PH Schiphol-Rijk,
The Netherlands
+31 (0) 20 654 7300
+31 (0) 20 654 7349 fax

Belkin GmbH
Hanebergstrasse 2
80637 Munich,
Germany
+49 (0) 89 143405 0
+49 (0) 89 143405 100 fax

Belkin SAS
130 rue de Silly
92100 Boulogne-Billancourt,
France
+33 (0) 1 41 03 14 40
+33 (0) 1 41 31 01 72 fax

Belkin Iberia
Avda. Cerro del Aguila 3
28700 San Sebastián de
los Reyes, Spain
+34 (0) 9 16 25 80 00
+34 (0) 9 02 02 00 34 fax



Belkin Nordic
Knarrarnäsgatan 7
164 40 Kista,
Sweden
+46 (0) 8 5229 1870
+46 (0) 8 5229 1874 fax

Belkin Tech Support
Europe: 00 800 223 55 460
US: 877 736 5771

© 2006 Belkin Corporation. All rights reserved. All trade names are registered trademarks of respective manufacturers listed. The Bluetooth name and the Bluetooth trademarks are owned by Bluetooth SIG, Inc. and are used by Belkin Corporation under license. Mac, Mac OS, and Apple are trademarks of Apple Computer, Inc., registered in the U.S. and other countries.

BELKIN®

Comment utiliser la technologie Bluetooth sur MAC OS 10.4 ?

EN

FR

DE

NL

ES

IT

1

9

17

25

31



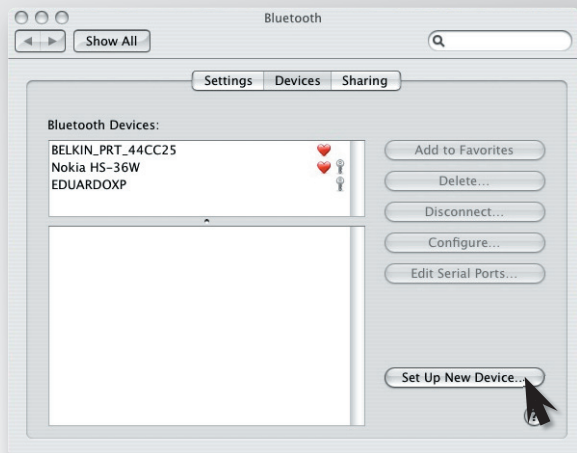
Guide d'Installation Rapide



1. Vérifiez que le pilote Bluetooth pour Mac est installé. Une icône doit alors apparaître dans le coin supérieur droit de l'écran. Si vous avez connecté l'adaptateur Bluetooth au port USB, l'icône Bluetooth apparaît en gras.

2. Cliquez sur l'icône Bluetooth et choisissez "**Ouvrir les Préférences Bluetooth**".

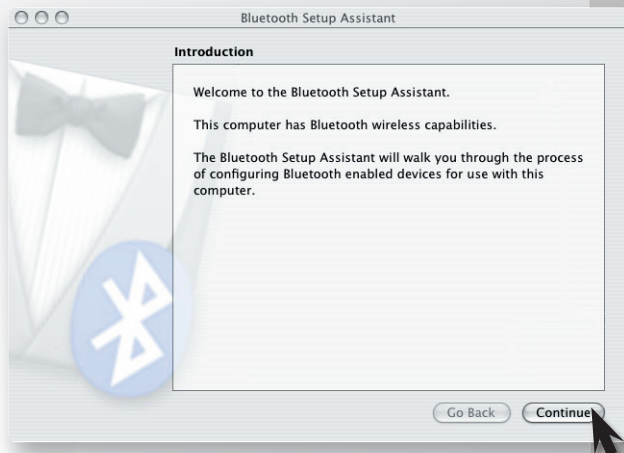
Comment utiliser la technologie Bluetooth sur MAC OS 10.4 ?



3. La fenêtre de gauche apparaît alors.

Cliquez sur **“Config. nouvel appareil...”**

Les appareils présents dans **“Appareils Bluetooth”** sont ceux qui ont déjà été configurés et jumelés.



Dans la fenêtre suivante, cliquez sur **“Continuer”**

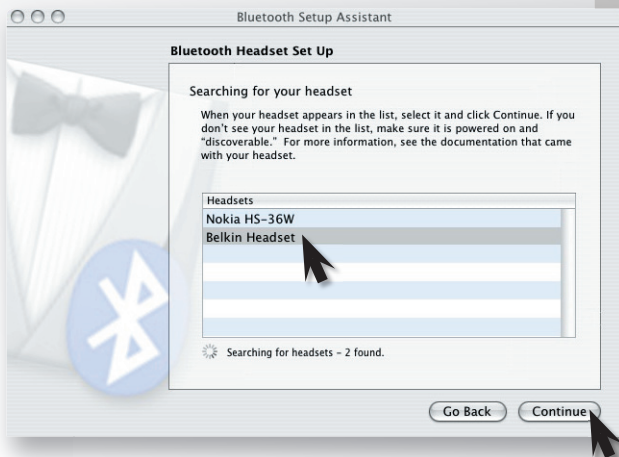
Comment utiliser la technologie Bluetooth sur MAC OS 10.4 ?



4. Dans la nouvelle fenêtre, choisissez le type d'appareil que vous voulez utiliser, puis cliquez sur **“Continuer”**.

Remarque :

Si vous utilisez le pilote prenant en charge le casque et qu'il a été convenablement installé, l'option Casque apparaît dans la liste. S'il n'est pas branché, l'option n'apparaît pas.



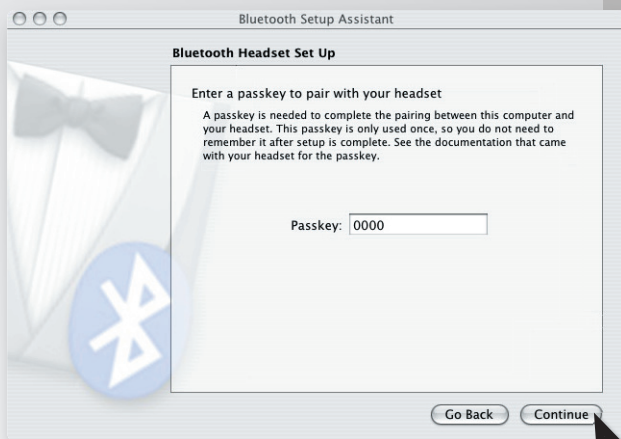
5. La fenêtre de gauche apparaît et la liste de l'appareil choisi apparaît alors (exemple : Casque d'écoute)

Remarque :

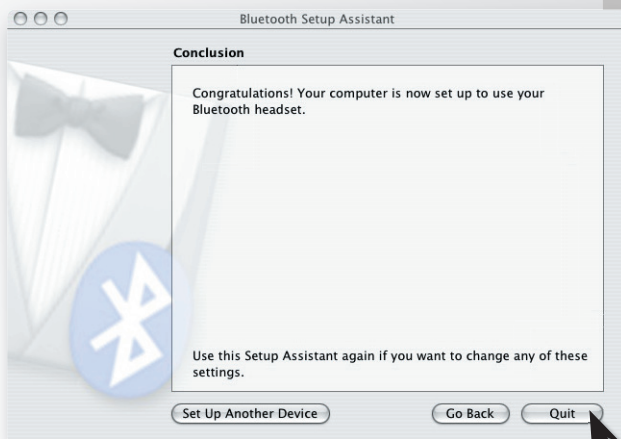
Assurez-vous que votre appareil est bien en mode de jumelage pour qu'il apparaisse dans la liste.

Choisissez votre appareil et cliquez sur **“Continuer”**.

Comment utiliser la technologie Bluetooth sur MAC OS 10.4 ?



6. Saisissez maintenant le mot de passe comme stipulé dans la documentation puis cliquez sur **“Continuer”**

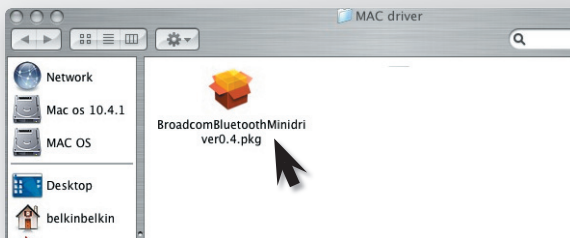


7. Une fenêtre apparaît enfin pour confirmer que la configuration de l'appareil a réussi.

Cliquez sur **“Quitter”** si vous le souhaitez, ou cliquez sur **“Configurer un autre appareil”** pour renouveler la procédure pour l'appareil suivant.

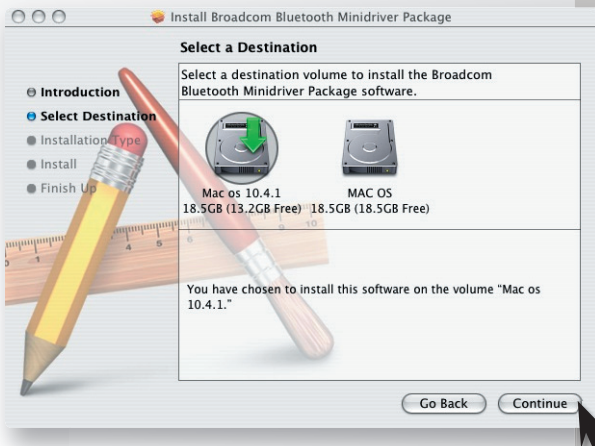
Remarques :

- Le pilote Mac 0.4 devrait fonctionner sous Mac OS 10.4.
- Les versions précédentes de Mac OS 10.3.x ou les versions antérieures de la pile Bluetooth ne fonctionnent pas avec le pilote Mac 0.4 utilisant un profil de casque.



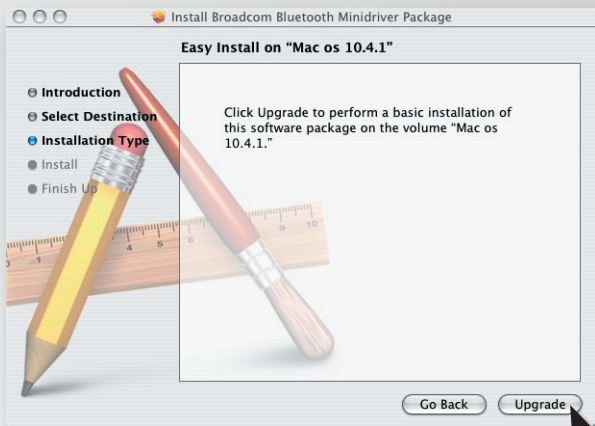
1. Double-cliquez sur le pilote Mac Bluetooth 0.4

2. Dans la fenêtre suivante, cliquez sur **“Continuer”**.

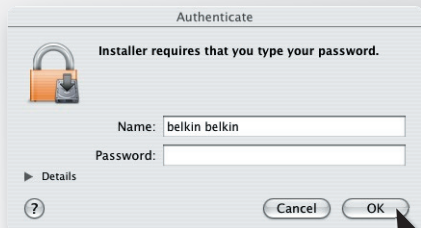


3. Choisissez l'emplacement ou disque sur lequel vous souhaitez procéder à l'installation et cliquez sur **“Continuer”**.

Pilote Mac prenant en charge le casque pour adaptateurs Belkin

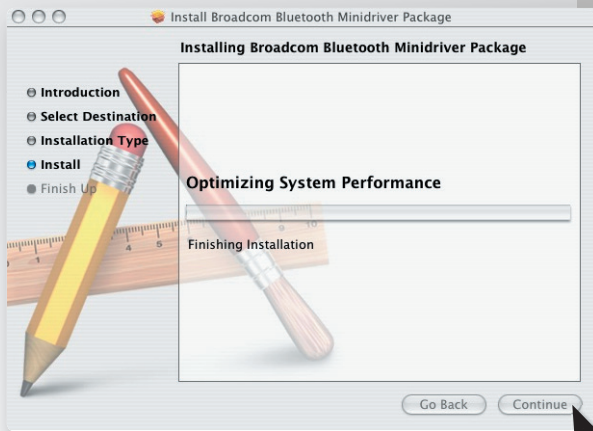


4. Cliquez ensuite sur le bouton **“Mettre à jour”** ou **“Installer”**, suivant le cas.



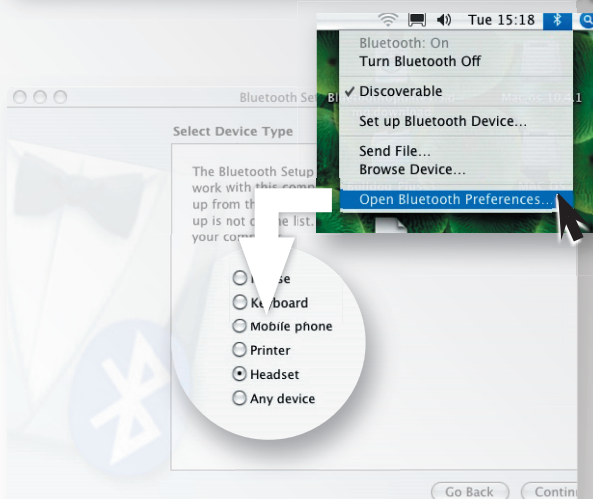
5. Vous devrez peut-être saisir un mot de passe, il s'agit en l'occurrence de votre mot de passe **“Administrateur”** défini lors de la mise en place de MAC OS. Saisissez-le puis cliquez sur **“OK”**.

Pilote Mac prenant en charge le casque pour adaptateurs Belkin



6. Cliquez ensuite sur “Continuer”

7. Après l'installation, vous serez invité à redémarrer votre ordinateur.



8. Pour vous assurer que l'installation est réussie, cliquez sur l'icône Bluetooth dans le coin supérieur droit et accédez aux “Préférences Bluetooth”.

L'option casque doit maintenant apparaître lorsque vous sélectionnez un appareil.



BELKIN®

Comment utiliser la technologie Bluetooth sur MAC OS 10.4

BELKIN®

www.belkin.com

Belkin Corporation
501 West Walnut Street
Los Angeles, CA 90220
USA
+1 310 898 1100
+1 310 898 1111 Fax




Belkin Ltd.
Express Business Park
Shipton Way, Rushden
NN10 6GL, Royaume-Uni
+44 (0) 1933 35 2000
+44 (0) 1933 31 2000 Fax

Belkin B.V.
Boeing Avenue 333
1119 PH Schiphol-Rijk, Pays-Bas
+31 (0) 20 654 7300
+31 (0) 20 654 7349 Fax

Belkin GmbH
Hanebergstraße 2
80637 Munich
Allemagne
+49 (0) 89 143405 0
+49 (0) 89 143405 100 Fax

Belkin SAS
130 rue de Silly
92100 Boulogne-Billancourt
France
+33 (0) 1 41 03 14 40
+33 (0) 1 41 31 01 72 Fax

Belkin Iberia
Avda. Cerro del Aguila 3
28700 San Sebastián de
los Reyes, Espagne
+34 (0) 9 16 25 80 00
+34 (0) 9 02 02 00 34 fax



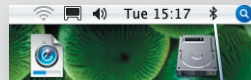
Belkin Nordic
Knarrarnäsgatan 7
164 40 Kista, Suède
+46 (0) 8 5229 1870
+46 (0) 8 5229 1874 Fax

Assistance Technique Belkin
Europe : 00 800 223 55 460
États-Unis : 877 736 5771

© 2006 Belkin Corporation. Tous droits réservés. Toutes les raisons commerciales sont des marques déposées de leurs fabricants respectifs. Le nom Bluetooth et les marques de commerce Bluetooth sont la propriété de Bluetooth SIG, Inc. et sont utilisés sous licence par Belkin Corporation. Mac, Mac OS et Apple sont des marques de commerce d'Apple Computer, Inc., enregistrées aux États-Unis et dans d'autres pays.



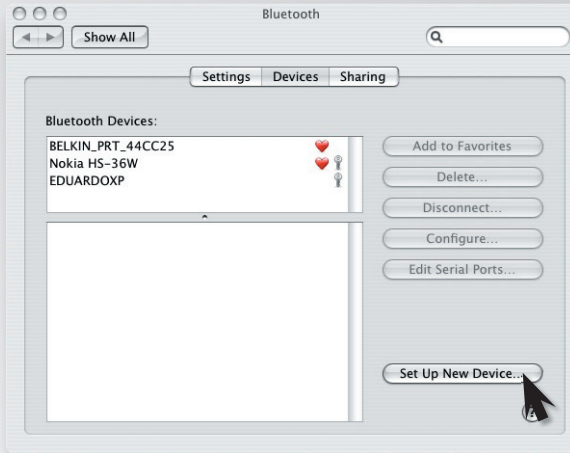
Installationsanleitung



1. Installieren Sie den MAC-Treiber für Bluetooth. In der oberen rechten Ecke Ihres Bildschirms sollte ein Bluetooth-Symbol angezeigt werden. Wenn am USB-Port ein Bluetooth-Adapter installiert ist, wird das Bluetooth-Symbol hervorgehoben.

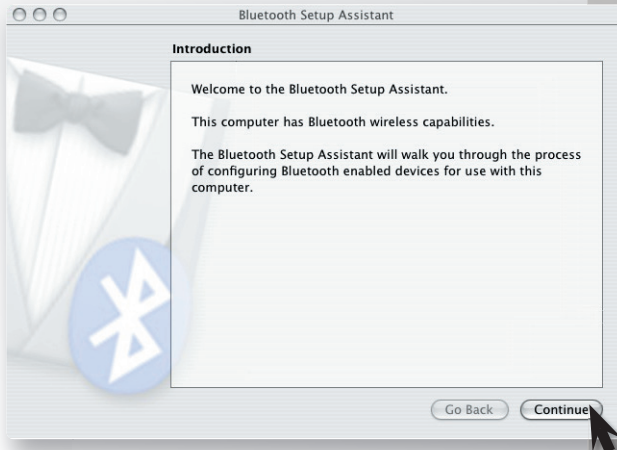


2. Klicken Sie auf das Bluetooth-Symbol und wählen Sie **“Open Bluetooth preferences”** (Eigenschaften von Bluetooth).

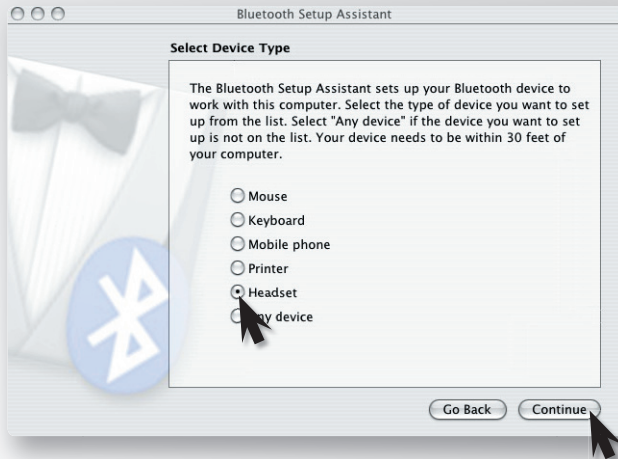


3. Der links abgebildete Schirm wird geöffnet.

Klicken Sie auf **“Set Up New Device...”** (Neues Gerät einrichten). Die Geräte, die im Abschnitt **“Bluetooth Devices”** (Bluetooth-Geräte) angegeben sind, wurden bereits zuvor konfiguriert und abgeglichen (Pairing).



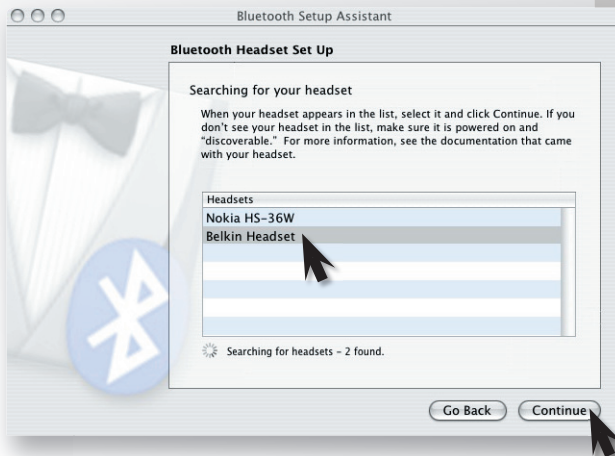
Klicken Sie im nächsten Fenster auf **“Continue”** (Weiter).



4. Im folgenden Fenster müssen Sie den Gerätetyp auswählen, den Sie verwenden möchten. Klicken Sie danach auf "Continue" (Weiter).

Note:

Wenn Sie den Treiber mit Headset-Support verwenden und dieser richtig installiert ist, befindet sich in der Liste auch eine Option für Headsets. Andernfalls wird diese Option nicht angeboten.

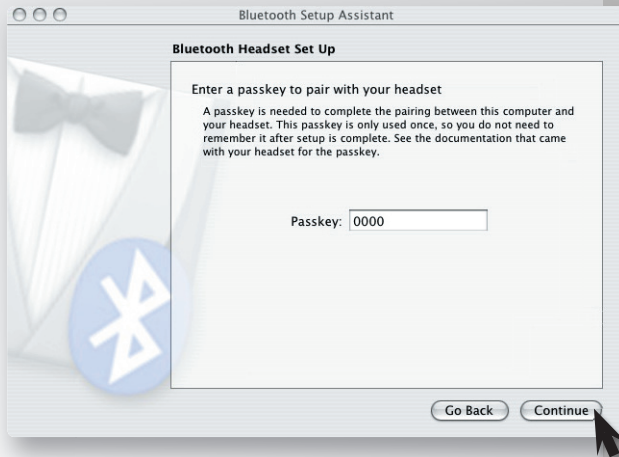


5. Das links abgebildete Fenster wird angezeigt und die ausgewählten Geräte sollten in der Liste angegeben sein (Beispiel: Headset)

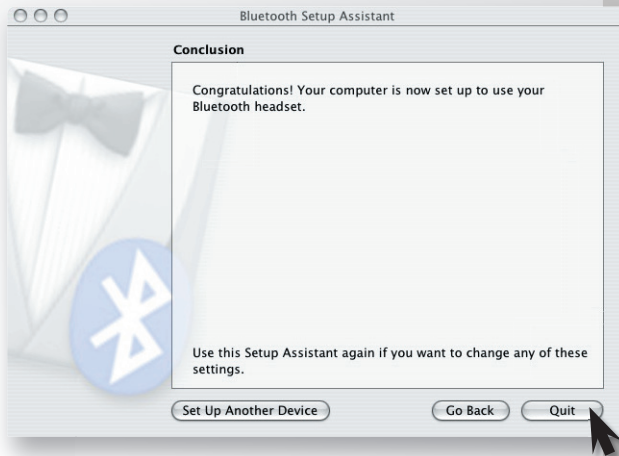
Hinweis:

Ihr Gerät muss sich im Pairing-Modus befinden, damit es in der Liste angezeigt wird.

Wählen Sie ein Gerät und klicken Sie auf "Continue" (Weiter).



6. Geben Sie jetzt den Pincode ein, wie dies in der Dokumentation für Ihr Gerät beschrieben ist und klicken Sie auf **“Continue”** (Weiter).



7. Danach wird schließlich ein Windows-Fenster angezeigt, in dem die erfolgreiche Konfiguration Ihres Geräts bestätigt wird.

Klicken Sie auf **“Quit”** (Beenden), um das Programm zu verlassen oder klicken Sie auf **“Set up another device”** (Ein weiteres Gerät einrichten), um denselben Vorgang für ein weiteres Gerät auszuführen.

Hinweise:

- Der Mac-Treiber 0.4 sollte auch unter Mac OS 10.4 funktionieren.
- Frühere Versionen von Mac OS 10.3.x oder frühere Versionen von Bluetooth-Stack funktionieren nicht mit dem MAC-Treiber 0.4 mit Headset-Profil.

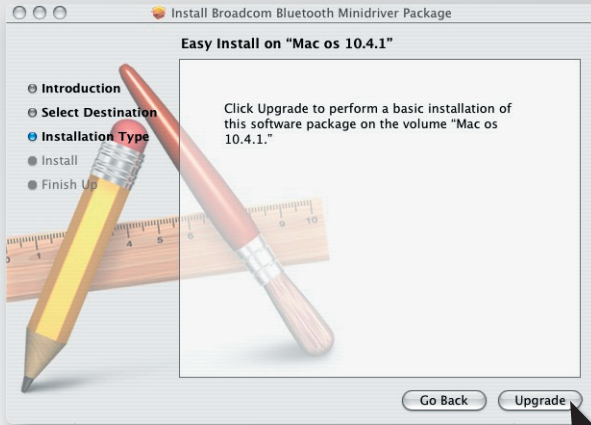


1. Klicken Sie doppelt auf den Bluetooth MAC-Treiber 0.4.

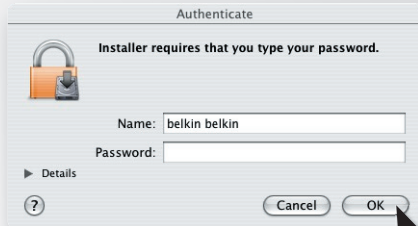
2. Klicken Sie im nächsten Fenster auf "Continue" (Weiter).



3. Wählen Sie den Bereich/ das Ziellaufwerk für die Installation und klicken Sie auf "Continue" (Weiter).

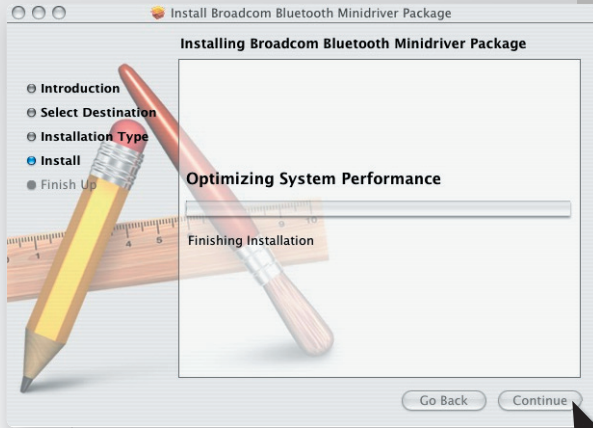


4. Klicken Sie anschließend auf die angebotene Schaltfläche **“Upgrade”** (Aktualisieren) oder **“Install”** (Installieren).



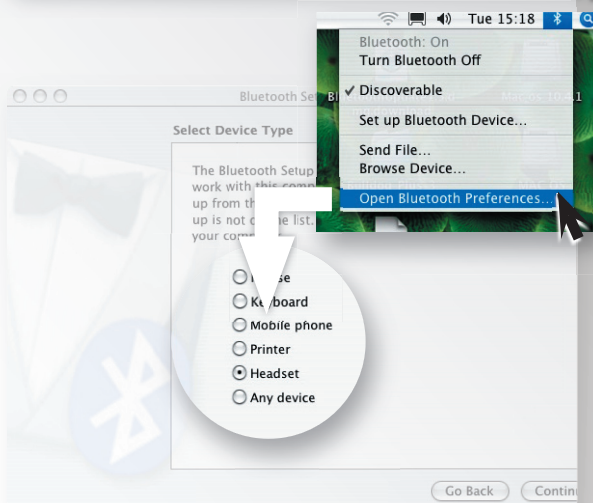
5. Möglicherweise werden Sie aufgefordert, ein Kennwort einzugeben. Geben Sie dann Ihr **“Administrator”**-Kennwort ein, mit dem Sie Ihren MAC OS eingerichtet haben. Geben Sie das Kennwort ein und klicken Sie auf **“OK”**.

MAC-Treiber mit Headset-Support für Belkin-Adapter



6. Klicken Sie anschließend auf **“Continue”** (Weiter).

7. Sie werden aufgefordert, Ihren Computer nach der Installation neu zu starten.



8. Um sicher zu gehen, dass die Installation erfolgreich war, klicken Sie auf das Bluetooth-Symbol in der oberen rechten Ecke des Bildschirms und wählen Sie **“Bluetooth Preferences”** (Eigenschaften von Bluetooth).

Die Headset-Option sollte, wenn Sie das Gerät auswählen, jetzt angezeigt werden.


BELKIN®

Die Verwendung von Bluetooth mit MAC OS 10.4

BELKIN®

www.belkin.com

Belkin Corporation
501 West Walnut Street
Los Angeles, CA 90220,
USA
+1 310 898 1100
+1 310 898 1111 Fax

Belkin SAS
130 rue de Silly
92100 Boulogne-Billancourt,
Frankreich
+33 (0) 1 41 03 14 40
+33 (0) 1 41 31 01 72 Fax



Belkin Ltd.
Express Business Park
Shipton Way, Rushden
NN10 6GL, Großbritannien
+44 (0) 1933 35 2000
+44 (0) 1933 31 2000 Fax

Belkin Iberia
Avda. Cerro del Aguila 3
28700 San Sebastián de
los Reyes, Spanien
+34 (0) 9 16 25 80 00
+34 (0) 9 02 02 00 34 fax



Belkin B.V.
Boeing Avenue 333
1119 PH Schiphol-Rijk, Niederlande
+31 (0) 20 654 7300
+31 (0) 20 654 7349 Fax

Belkin Nordic
Knarrarnäsgatan 7
164 40 Kista, Schweden
+46 (0) 8 5229 1870
+46 (0) 8 5229 1874 Fax

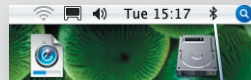
Belkin GmbH
Hanebergstraße 2
80637 München, Deutschland
+49 (0) 89 143405 0
+49 (0) 89 143405 100 Fax

Belkin Technischer Support
Europa: 00 800 223 55 460
USA: 877 736 5771

© 2006 Belkin Corporation. Alle Rechte vorbehalten. Alle Produktnamen sind eingetragene Marken der angegebenen Hersteller. Die Bezeichnung Bluetooth und die anderen Bluetooth Marken sind Eigentum der Bluetooth SIG, Inc., Verwendung durch Belkin Corporation unter Lizenz. Mac, Mac OS und Apple sind Marken der Apple Computer, Inc., die in den USA und anderen Ländern eingetragen sind.



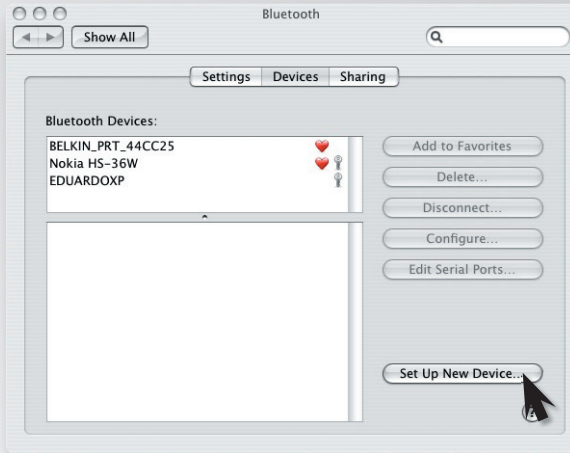
Beknopte installatiehandleiding



1. Controleer of het MAC-stuurprogramma voor Bluetooth is geïnstalleerd. Er zou een Bluetooth-pictogram moeten verschijnen in de rechter bovenhoek van uw scherm. Indien de Bluetooth-adaptor op de USB-poort is aangesloten zal het Bluetooth-pictogram vet gedrukt zijn.

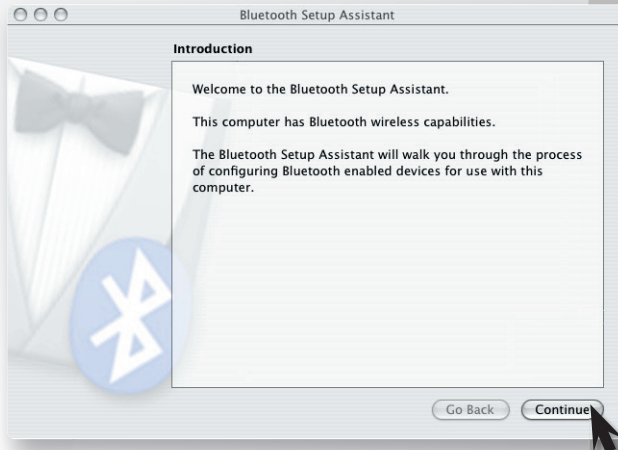


2. Klik op het Bluetooth-pictogram en ga naar “**Open Bluetooth preferences**” (Bluetooth-voorkeuren openen)



3. Het links afgebeelde venster zal verschijnen.

Klik op **“Set Up New Device...”** (Een nieuw apparaat configureren). De apparaten die worden getoond onder **“Bluetooth Devices”** (Bluetooth-apparaten) zijn apparaten die al eerder zijn geconfigureerd en gekoppeld.



Klik in het volgende venster op **“Continue”** (Verder gaan).

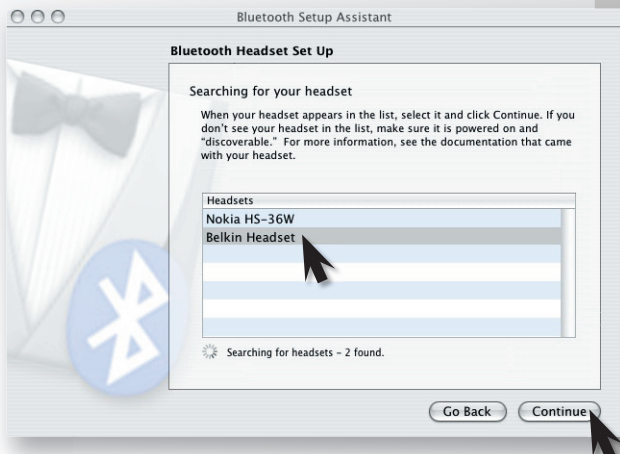
Gebruik maken van Bluetooth onder MAC OS 10.4



4. In het volgende venster dient u het type apparaat te selecteren dat u wilt gebruiken. Vervolgens klikt u op **“Continue”** (Verder gaan).

Let op:

Indien u gebruik maakt van een stuurprogramma met headset-ondersteuning en het stuurprogramma is correct geïnstalleerd, zal er een headset-optie in het overzicht verschijnen. Indien hij niet is aangesloten zal de headset-optie niet verschijnen.

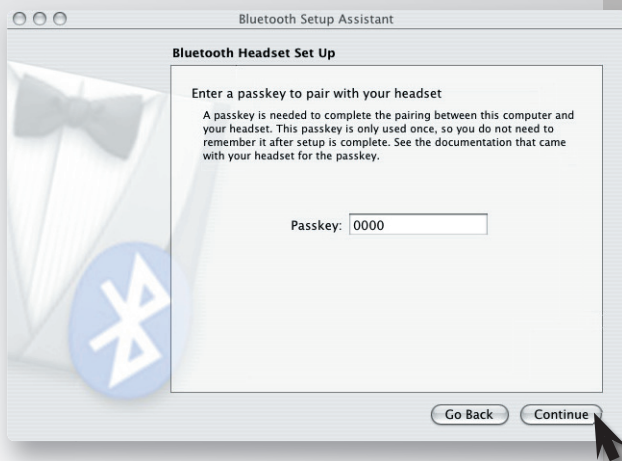


5. Het links afgebeelde venster zal verschijnen. Het overzicht voor het gekozen apparaat zou ook moeten verschijnen (voorbeeld: Headset).

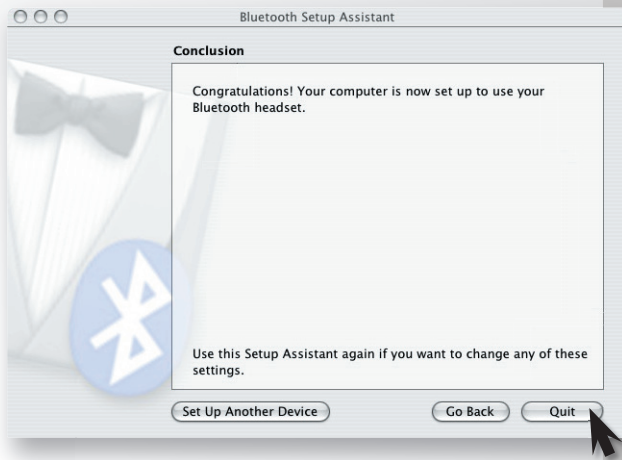
Let op:

Controleer of uw apparaat in de “pairing mode” staat. Indien dat niet het geval is, zal het niet in de lijst verschijnen.

Selecteer uw apparaat en klik op **“Continue”** (Verder gaan).



6. Voer nu de pincode in die vermeld staat in de documentatie die u bij uw apparaat hebt gekregen en klik op “Continue” (Verder gaan).

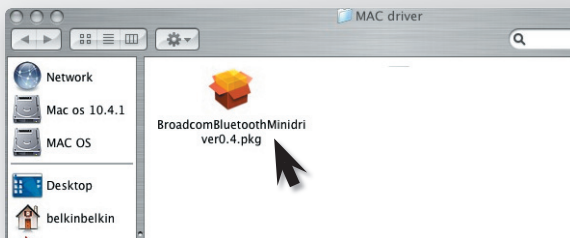


7. Uiteindelijk zal er een venster verschijnen waarin bevestigd wordt dat uw apparaat geconfigureerd is.

Klik op “Quit” (Eindigen) om te sluiten of klik op “Set up another device” (Nog een apparaat configureren) om dezelfde stappen te doorlopen voor het volgende apparaat.

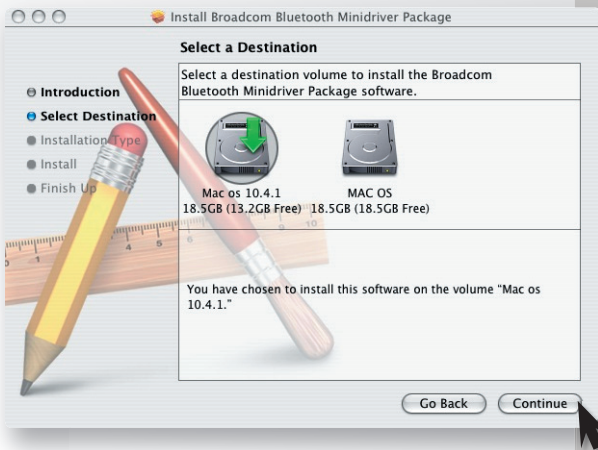
Opmerkingen:

- Het Mac-stuurprogramma 0.4 zou moeten werken onder Mac OS 10.4.
- Eerdere versies van Mac OS 10.3.x of eerdere versies van Bluetooth stack zullen niet werken met het MAC-stuurprogramma 0.4 dat gebruik maakt van het headset-profiel.

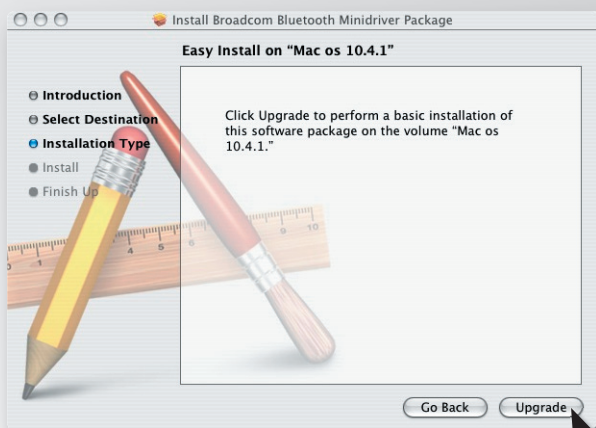


1. Dubbelklik op de Bluetooth driver MAC Driver 0.4.

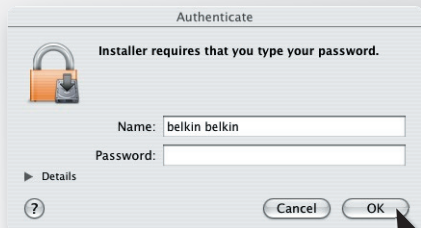
2. Klik in het volgende venster op "Continue" (Verder gaan).



3. Kies de locatie/station voor de installatie en klik op "Continue" (Verder gaan).

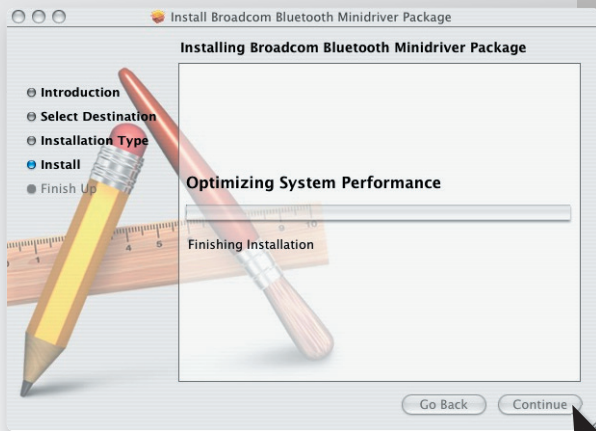


4. Klik vervolgens op de van toepassing zijnde knop: “**Upgrade**” of “**Install**” (Installeren).

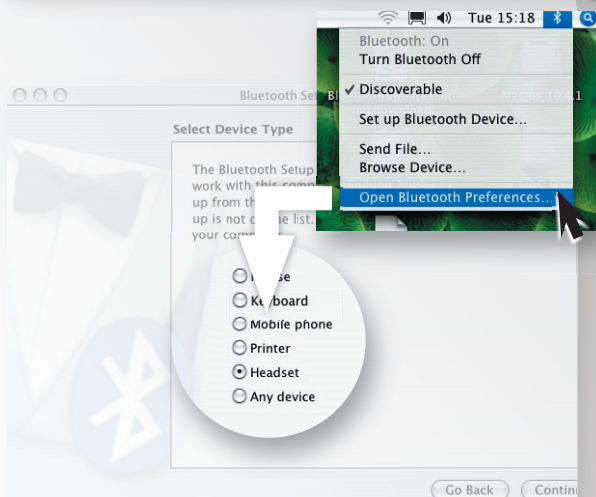


5. U dient mogelijk een wachtwoord in te voeren. Hier wordt uw “**Administrator**” wachtwoord bedoeld. Dit is het wachtwoord dat u hebt ingesteld voor uw MAC OS. Voer het wachtwoord in en klik op “**OK**”.

MAC-stuurprogramma met headset-ondersteuning voor adapters van Belkin



6. Klik vervolgens op “Continue” (Verder gaan).



7. Na de installatie zult u verzocht worden het systeem te herstarten.

8. Om er zeker van te zijn dat de installatie gelukt is, klikt u op het Bluetooth-pictogram in de rechter bovenhoek van het scherm en gaat u naar “Bluetooth Preferences” (Bluetooth-voorkeuren).

De headset-optie zou moeten verschijnen als u het apparaat selecteert.


BELKIN®

Gebruik maken van Bluetooth onder MAC OS 10.4

BELKIN®

www.belkin.com

Belkin Corporation
501 West Walnut Street
Los Angeles, CA 90220,
USA
+1 310 898 1100
+1 310 898 1111 fax

Belkin SAS
130 rue de Silly
92100 Boulogne-Billancourt,
Frankrijk
+33 (0) 1 41 03 14 40
+33 (0) 1 41 31 01 72 fax



Belkin Ltd.
Express Business Park
Shipton Way, Rushden
NN10 6GL, Verenigd Koninkrijk
+44 (0) 1933 35 2000
+44 (0) 1933 31 2000 fax

Belkin Iberia
Avda. Cerro del Aguila 3
28700 San Sebastián de
los Reyes, Spanje
+34 (0) 9 16 25 80 00
+34 (0) 9 02 02 00 34 fax



Belkin B.V.
Boeing Avenue 333
1119 PH Schiphol-Rijk, Nederland
+31 (0) 20 654 7300
+31 (0) 20 654 7349 fax

Belkin Nordic
Knarrarnäsgatan 7
164 40 Kista, Zweden
+46 (0) 8 5229 1870
+46 (0) 8 5229 1874 fax

Belkin GmbH
Hanebergstraße 2
80637 München,
Duitsland
+49 (0) 89 143405 0
+49 (0) 89 143405 100 fax

Technische ondersteuning
Europa: 00 800 223 55 460
Verenigde Staten: 877 736 5771

© 2006 Belkin Corporation. Alle rechten voorbehouden. Alle handelsnamen zijn gedeponeerde handelsmerken van de betreffende rechthebbenden. De naam Bluetooth en de Bluetooth-handelsmerken zijn eigendom van Bluetooth SIG, Inc. die door Belkin Corporation in licentie worden gebruikt. Mac, Mac OS en Apple zijn handelsmerken van Apple Computer, Inc. die gedeponeerd zijn in de Verenigde Staten en in andere landen.



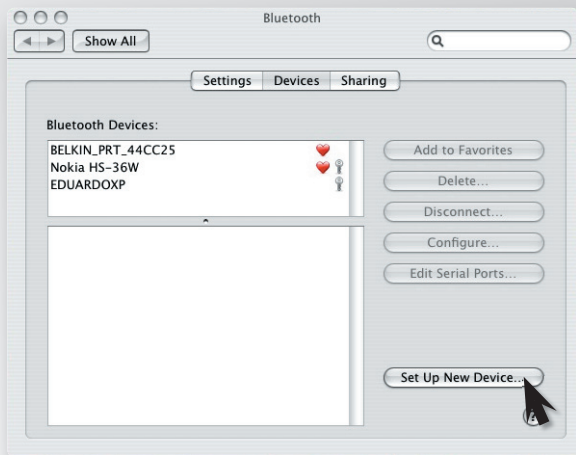
Guía de instalación rápida



1. Asegúrese de que el controlador de MAC para Bluetooth esté instalado. Debería aparecer un icono de Bluetooth en la esquina superior derecha de su pantalla. Si el adaptador Bluetooth está conectado a través del puerto USB, el icono de Bluetooth aparecerá en negra.



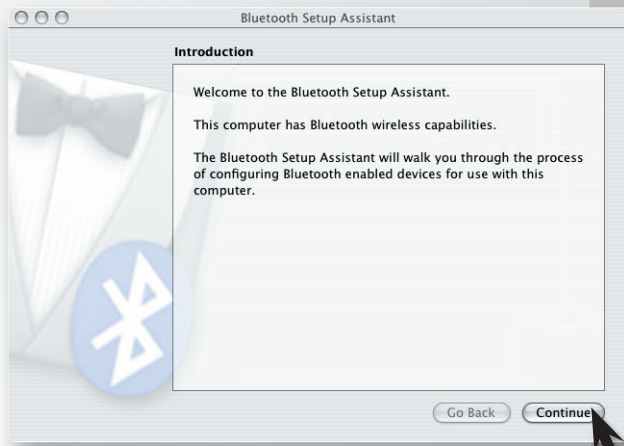
2. Haga clic en el icono de Bluetooth y diríjase a **“Abrir preferencias Bluetooth”**



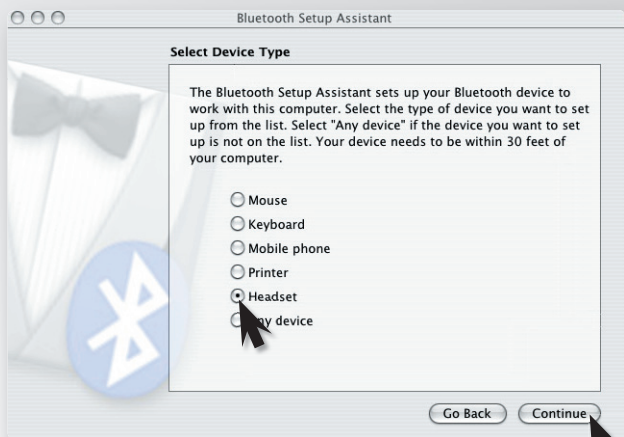
3. Aparecerá una ventana a la izquierda.

Haga clic en **“Instalar nuevo dispositivo...”**

Los dispositivos que se muestran en **“Dispositivos Bluetooth”** son dispositivos previamente configurados y acoplados.



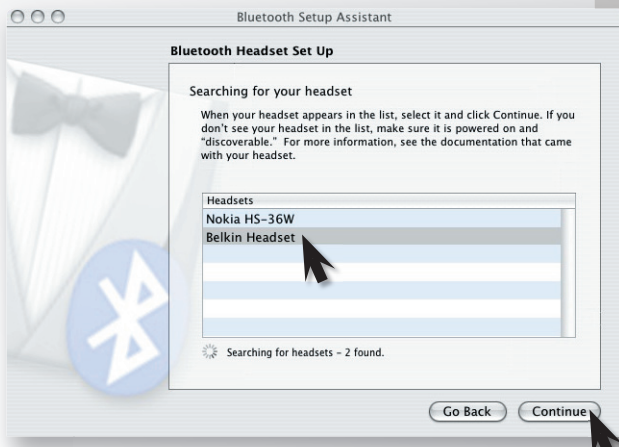
En la siguiente ventana haga clic en **“Continuar”**



- En la siguiente ventana necesita elegir el tipo de dispositivo que quiere utilizar y hacer clic en **“Continuar”**.

Nota:

si está utilizando el controlador con soporte para auriculares y se ha instalado de manera correcta, la opción de los auriculares aparecerá en la lista. Si no está conectado no tendrá la opción auriculares.

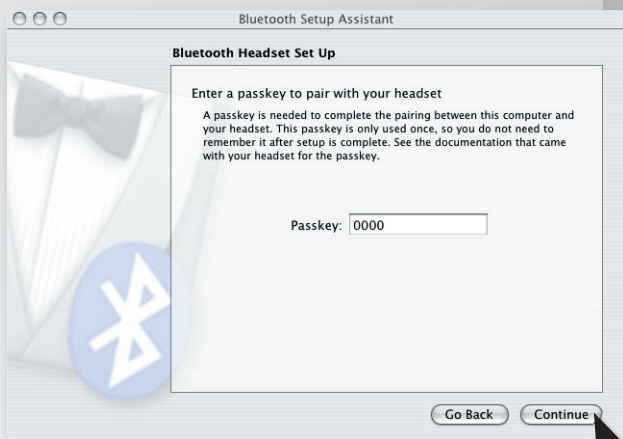


- Aparecerá una ventana a la izquierda, y el dispositivo elegido debería aparecer (ejemplo: Auriculares)

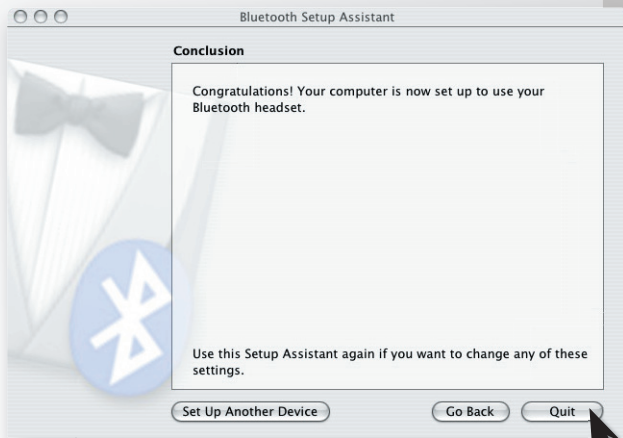
Nota:

asegúrese de que el dispositivo esté en modo de acoplamiento para que aparezca en la lista.

Elija su dispositivo y haga clic en **“Continuar”**.



6. Introduzca ahora el código pin como se especifica en la documentación del dispositivo y haga clic en **“Continuar”**

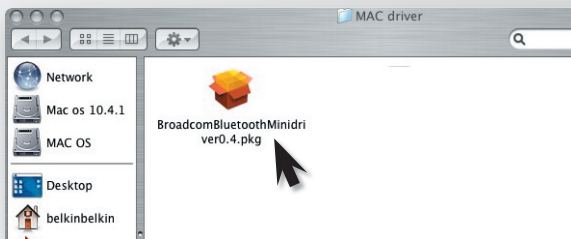


7. Finalmente, aparecerá una ventana confirmando que su dispositivo ha sido configurado con éxito.

Haga clic en **“Quit”** (abandonar) para salir o haga clic **“Set up another device”** (instalar otro dispositivo) para seguir con el proceso para el dispositivo siguiente.

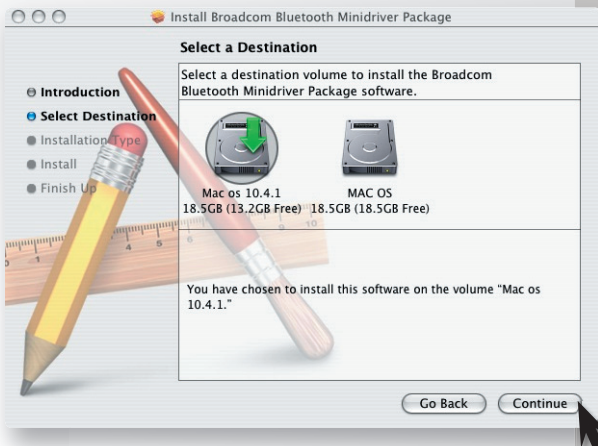
Notas:

- El controlador Mac 0.4 debería funcionar con Mac OS 10.4.
- Versiones anteriores de Mac OS 10.3.x o la versión anterior de la pila Bluetooth no funcionarán con el controlador MAC 0.4 utilizando el perfil de los auriculares.

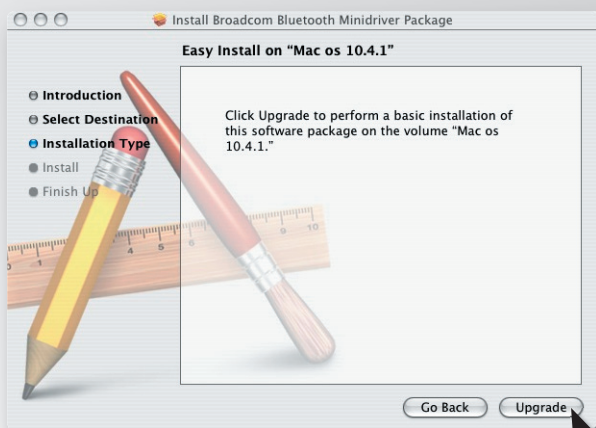


1. Haga doble clic en el controlador de MAC Bluetooth 0.4

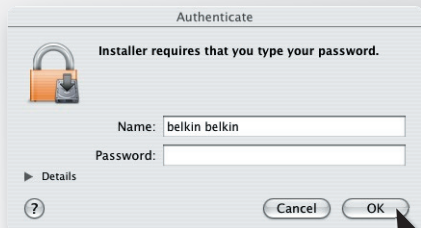
2. En la siguiente ventana, haga clic en "Continuar".



3. Escoja una unidad de ubicación/destino para la instalación y haga clic "Continuar".

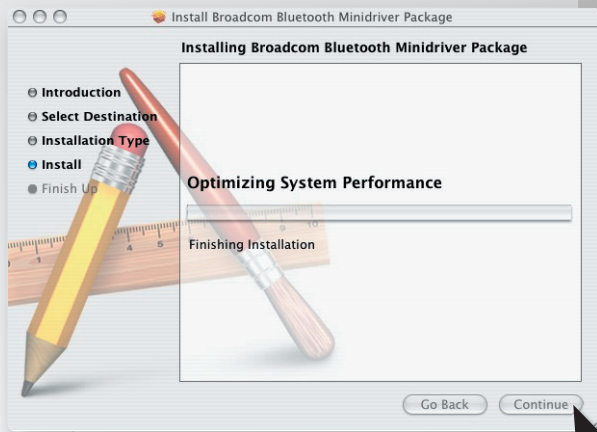


4. Después haga clic en **“Upgrade”** (actualizar) o en **“Install”** (instalar) según la acción que quiera llevar a cabo.



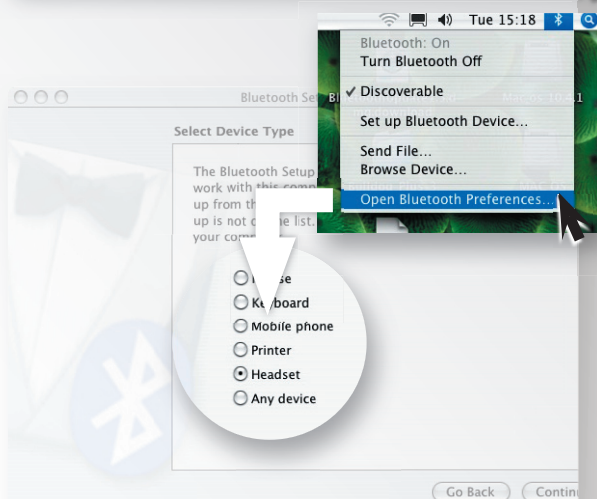
5. Puede que se le pida que introduzca una contraseña, se refiere a la contraseña del **“Administrator”** que ya ha configurado en su MAC OS. Introduzca la contraseña y haga clic en **“OK”** (aceptar).

El controlador de MAC con soporte para auriculares para los adaptadores Belkin



6. Después haga clic en “Continue” (continuar)

7. Se le pedirá que reinicie el sistema tras la instalación.



8. Para asegurar que la instalación se ha realizado con éxito, haga clic en el icono de Bluetooth en la esquina superior derecha y diríjase a “Bluetooth Preferences” (preferencias Bluetooth).

La opción de los auriculares aparecerá cuando seleccione el dispositivo.

BELKIN®

Cómo utilizar Bluetooth en MAC OS 10.4

BELKIN®

www.belkin.com

Belkin Corporation
501 West Walnut Street
Los Angeles, CA 90220,
EE.UU.
+1 310 898 1100
+1 310 898 1111 fax

Belkin Ltd.
Express Business Park
Shipton Way, Rushden
NN10 6GL, Reino Unido
+44 (0) 1933 35 2000
+44 (0) 1933 31 2000 fax

Belkin B.V.
Boeing Avenue 333
1119 PH Schiphol-Rijk, Países Bajos
+31 (0) 20 654 7300
+31 (0) 20 654 7349 fax

Belkin GmbH
Hanebergstrasse 2
80637 Munich,
Alemania
+49 (0) 89 143405 0
+49 (0) 89 143405 100 fax

Belkin SAS
130 rue de Silly
92100 Boulogne-Billancourt,
Francia
+33 (0) 1 41 03 14 40
+33 (0) 1 41 31 01 72 fax

Belkin Iberia
Avda. Cerro del Aguila 3
28700 San Sebastián de
los Reyes, Spain
+34 (0) 9 16 25 80 00
+34 (0) 9 02 02 00 34 fax

Belkin Nordic
Knarrarnäsgatan 7
164 40 Kista,
Suecia
+46 (0) 8 5229 1870
+46 (0) 8 5229 1874 fax

Asistencia técnica de Belkin
Europa: 00 800 223 55 460
EE.UU: 877 736 5771

© 2006 Belkin Corporation. Todos los derechos reservados. Todos los nombres comerciales son marcas registradas de los respectivos fabricantes enumerados. El nombre de Bluetooth y las marcas registradas de Bluetooth son propiedad de Bluetooth SIG, Inc., y son empleadas con licencia por parte de Belkin Corporation. Mac, Mac OS y Apple son marcas registradas de Apple Computer, Inc., registrado en EEUU y otros países.



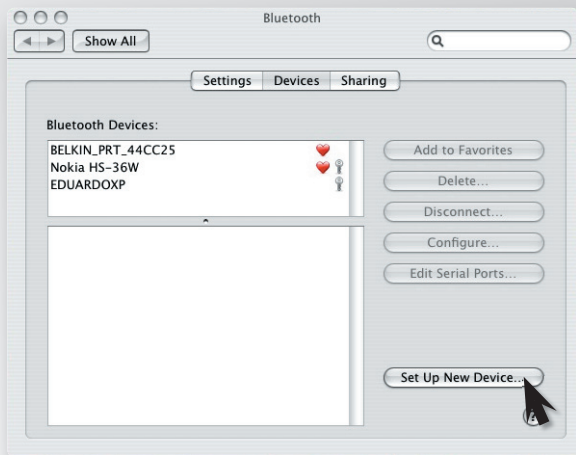
Guida di installazione rapida



1. Assicurarsi che il driver di MAC per Bluetooth sia installato. Un'icona di Bluetooth dovrebbe comparire sullo schermo in alto a destra. Se l'adattatore Bluetooth è connesso attraverso la porta USB, l'icona di Bluetooth comparirà in grassetto.

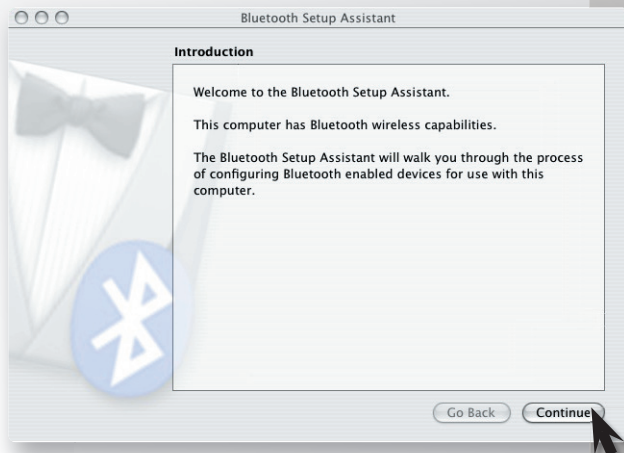


2. Fare clic su l'icona di Bluetooth e selezionare **"Open Bluetooth Preferences"** (Apri preferenze Bluetooth)



3. Sulla sinistra comparirà una finestra.

Fare clic su **"Set Up New Device..."** (Installa nuovo dispositivo). I dispositivi mostrati in **"Bluetooth Devices"** (Dispositivi Bluetooth) sono dispositivi precedentemente configurati e abbinati.



Nella finestra seguente fare clic su **"Continue"** (Avanti)

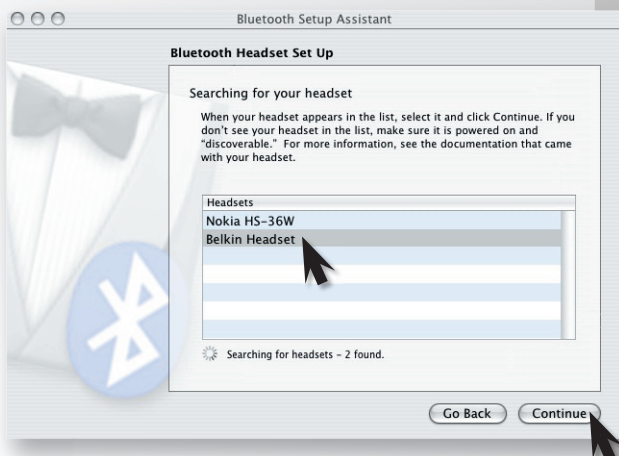
Come utilizzare Bluetooth su MAC OS 10.4



4. Nella finestra successiva scegliere il tipo di dispositivo che si desidera utilizzare e cliccare su "Continue"(Avanti)

Nota bene:

se si sta utilizzando un driver con supporto cuffie (headset) ed è stato installato correttamente, nel menu comparirà un'opzione per Cuffie. Se non è connesso non si avrà un'opzione per le cuffie.

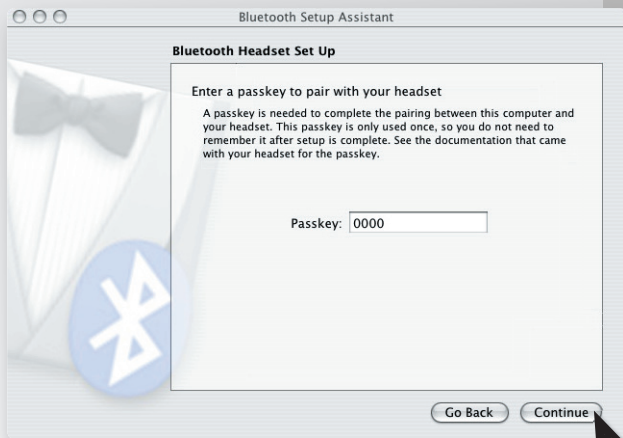


5. Sulla sinistra comparirà una finestra con il menu del dispositivo selezionato (per esempio: Cuffie)

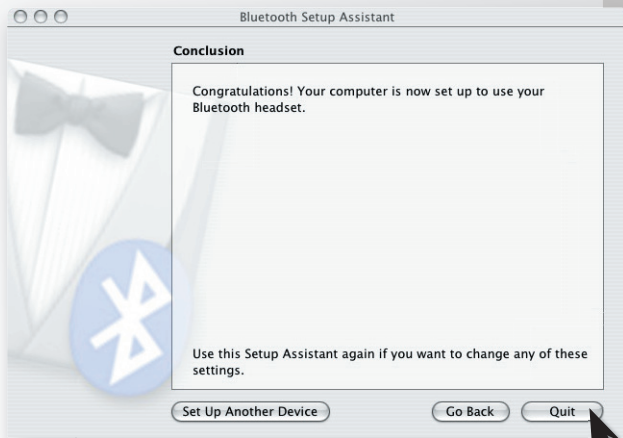
Nota bene:

assicurarsi che il dispositivo sia in modalità accoppiamento cosicché possa figurare nell'elenco.

Scegliere il dispositivo e fare clic su "Continue"(Avanti).



6. Digitare il codice pin come indicato nel manuale del dispositivo e cliccare su **“Continue”** (Avanti)

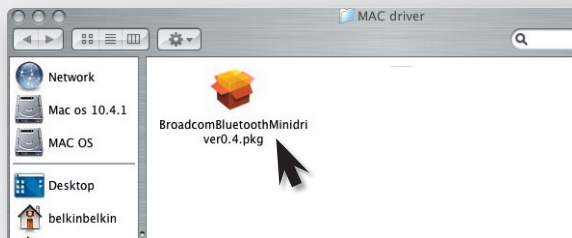


7. Infine comparirà una finestra che conferma la corretta configurazione del dispositivo.

Fare clic su **“Quit”** (Esci) per uscire or cliccare su **“Set Up Another Device”** (Imposta un altro dispositivo) per ripetere l’operazione per un altro dispositivo.

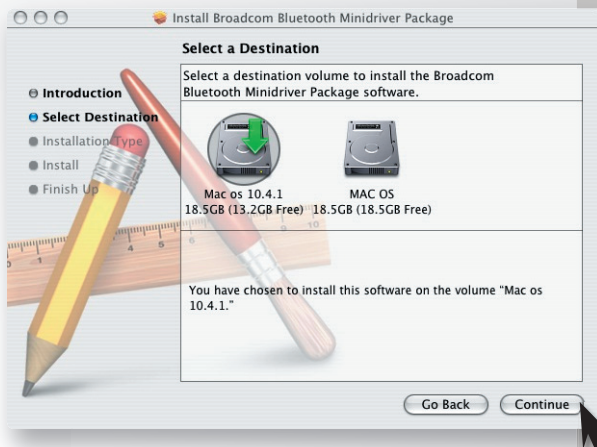
Nota bene:

- Il driver di Mac 0.4 dovrebbe funzionare con Mac OS 10.4.
- Le versioni precedenti di Mac OS 10.3x o la versione precedente dello stack di Bluetooth non sono compatibili col driver di Mac 0.4 con cuffie.



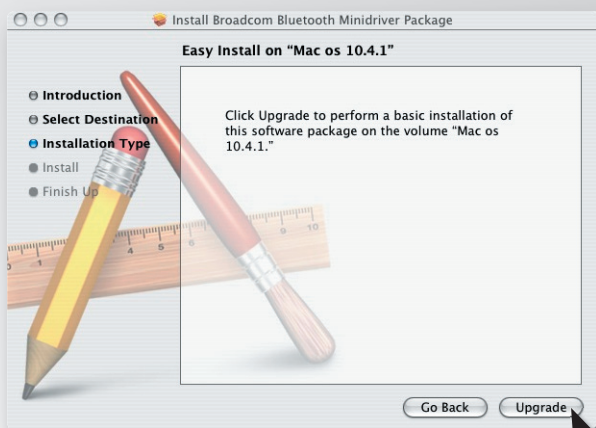
1. Fare doppio clic sul driver Bluetooth MAC 0.4

2. Nella finestra successiva fare clic su "Continue"(Avanti).

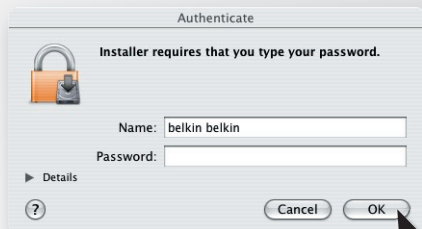


3. Scegliere il drive di posizione/destinazione per l'installazione e cliccare su "Continue"(Avanti).

Driver MAC con supporto cuffie per adattori Belkin



4. Quindi cliccare su **“Update”** (Aggiorna) o su **“Install”** (Installa) a seconda dell’applicazione.



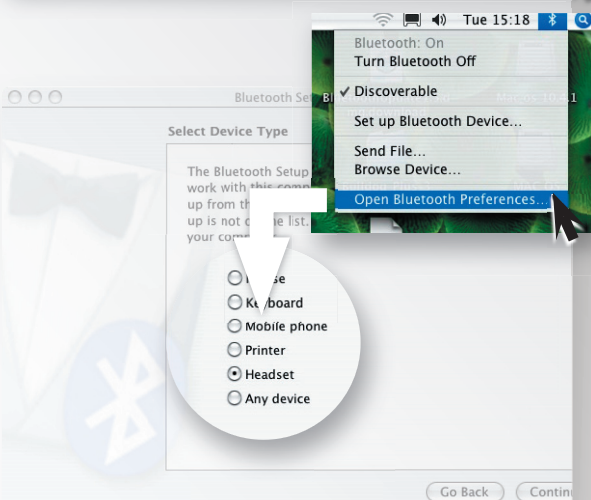
5. Potrebbe essere richiesta una password, che è la password **“Amministratore”** impostata sul vostro MAC OS. Digitare la password e fare clic su **“Ok”**.

Driver MAC con supporto cuffie per adattori Belkin



6. Quindi cliccare su “Continue” (Avanti)

7. Sarà richiesto di riavviare il sistema dopo l’installazione.



8. Per assicurarsi che l’installazione sia stata eseguita correttamente, cliccare sull’icona di Bluetooth in alto a destra e scegliere “Bluetooth Preferences” (Preferenza Bluetooth).

L’opzione cuffie dovrebbe comparire quando si seleziona il dispositivo.


BELKIN®

Come utilizzare Bluetooth su MAC OS 10.4

BELKIN®

www.belkin.com


Belkin Corporation
501 West Walnut Street
Los Angeles, CA 90220, USA
+1 310 898 1100
+1 310 898 1111 fax

Belkin SAS
130 rue de Silly
92100 Boulogne-Billancourt, Francia
+33 (0) 1 41 03 14 40
+33 (0) 1 41 31 01 72 fax



Belkin Ltd.
Express Business Park
Shipton Way, Rushden
NN10 6GL, Regno Unito
+44 (0) 1933 35 2000
+44 (0) 1933 31 2000 fax

Belkin Iberia
Avda. Cerro del Aguila 3
28700 San Sebastian de
los Reyes, Spagna
+34 (0) 9 16 25 80 00
+34 (0) 9 02 02 00 34 fax



Belkin B.V.
Boeing Avenue 333
1119 PH Schiphol-Rijk, Paesi Bassi
+31 (0) 20 654 7300
+31 (0) 20 654 7349 fax

Belkin Nordic
Knarrarnäsgatan 7
164 40 Kista
Svezia
+46 (0) 8 5229 1870
+46 (0) 8 5229 1874 fax

Belkin GmbH
Hanebergstrasse 2
80637 Monaco di Baviera, Germania
+49 (0) 89 143405 0
+49 (0) 89 143405 100 fax

Assistenza tecnica Belkin
Europa: 00 800 223 55 460
USA: 877 736 5771

© 2006 Belkin Corporation. Tutti i diritti riservati. Tutti i nomi commerciali sono marchi registrati dai rispettivi produttori elencati. Il nome Bluetooth e i marchi commerciali Bluetooth sono di proprietà della Bluetooth SIG, Inc. e sono utilizzati da Belkin Corporation su concessione di licenza. Mac, Mac OS e Apple sono marchi della Apple Computer, Inc., registrata negli USA e in altri Paesi.